

Ungdomssanktionen

En effektevaluering

SUSANNE CLAUSEN & BRITTA KYVSGAARD
JUSTITSMINISTERIETS FORSKNINGSKONTOR
FEBRUAR 2009

1. Sammenfatning.....	3
2. Indledning.....	5
2.1. Tidligere undersøgelser om ungdomssanktionen og lovændringer	6
2.2. Formål med effektundersøgelsen	7
3. Datamateriale og metode.....	11
3.1. Recidivkriterier	11
3.2. Sammenligning af unge idømt ungdomssanktion og unge idømt ubetinget dom.....	13
3.2.1. Den aktuelle dom	13
3.2.2. Tidligere kriminalitet	14
3.2.3. Forskelle i demografiske forhold	15
3.2.4. Social baggrund og opvækst	16
4. Analyse af effekt af sanktionstype	17
4.1. Recidiv generelt efter fase 1/løsladelse.....	17
4.2. Recidiv til frihedsstraf efter fase 1/løsladelse	18
4.3. Omfanget af recidiv efter fase 1/løsladelse.....	19
4.4. Recidiv generelt efter sanktionsophør/løsladelse.....	20
4.5. Recidiv til frihedsstraf efter sanktionsophør/løsladelse	21
4.6. Omfang af recidiv til nye domme efter sanktionsophør/løsladelse.....	22
5. Særlige effektanalyser	23
5.1. Analyse vedrørende tidlige og sene ungdomssanktioner.....	24
5.2. Analyse af effekten af kontinuitet mellem fase 1 og fase 2.....	24
6. Opsamling og diskussion.....	25
6.1. Hvad forklarer recidivrisikoen	25
6.2. Effekten af sanktionens art.....	26
Bilag.....	28

1. Sammenfatning

Rapporten omhandler en undersøgelse af den eventuelle kriminalpræventive effekt af at blive underkastet en ungdomssanktion i stedet for det, der var alternativet inden sanktionens indførelse, nemlig at blive idømt en ubetinget fængselsstraf.

Effektevalueringen er baseret på de ungdomssanktioner, der er idømt i perioden 1. juli 2001 til 31. august 2006, i alt 416 domme. Denne eksperimentalgruppe sammenlignes med en kontrolgruppe, der består af 438 ubetingede domme, der er idømt i perioden 1. januar 1998 til 30. juni 2001, og hvor den udmålte ubetingede straf er på minimum 30 dage og maksimum 1½ år. For begge grupper gælder det, at de unge har været 15-17 år på gerningstidspunktet.

Ved siden af oplysninger om tidligere kriminalitet og straffe, der er indhentet fra Kriminalregisteret, er der fra Danmarks Statistik indhentet oplysninger om den unges opvækstforhold, anbringelser uden for hjemmet, skilsmisser i familien, forældrenes uddannelse og socioøkonomiske forhold m.v. Dette er sket for så vidt som muligt at sikre og kontrollere, at de to grupper er sammenlignelige, idet forskelle i kriminel og social belastning kan influere på recidivrisikoen.

Effekten af at blive idømt henholdsvis en ungdomssanktion og en ubetinget straf måles ved at se på, hvor mange i de to grupper der begår ny kriminalitet i en periode af to år, idet der samtidig kontrolleres for forskelle i kriminel belastning og i de sociale baggrundsoplysninger. Fastsættelse af målingstidspunktet eller observationsperioden volder særlige problemer i en undersøgelse, der som denne sammenligner en gruppe, der løslades efter afsoning af en frihedsstraf, med en gruppe, der under den toårige sanktion gennemløber forskellige faser med forskellige grader af frihed eller ufrihed, og dermed forskellige grader af mulighed for at begå kriminalitet. På denne baggrund er det for de ungdomssanktionsdømte valgt at måle recidiv både efter afslutningen af fase 1 og efter sanktionens endelige ophør. Der er endvidere valgt at måle recidiv både generelt – altså tilbagefald til alle former for lovovertrædelser, som fører til en fældende strafferetlig afgørelse – samt recidiv til alene en frihedsstraf (inklusiv forlængelse af ungdomssanktionen) og omfanget af nye domme i observationsperioden.

Ved siden af denne effektanalyse er der også set på, om begyndervanskeligheder med ungdomssanktionen afspejler sig i recidivrisikoen, og om stabilitet og kontinuitet i ungdomssanktionens afvikling mindsker recidivrisikoen.

Med hensyn til tilbagefald til ny kriminalitet viser undersøgelsen bl.a.,

- At den sociale baggrund, opvækstforhold m.v., der har stor betydning for påbegyndelsen af kriminalitet, har begrænset betydning for risikoen for recidiv.
- At tilsvarende gælder køn, idet piger og drenge, der er lige kriminelt belastede, har nogenlunde samme recidivrisiko.

- At heller ikke fremmed etnisk herkomst har betydning for recidivrisikoen.
- At den tidligere kriminelle belastning, såsom tidlig debut med kriminalitet og omfanget af tidligere kriminalitet, har en væsentlig indflydelse på recidivrisikoen. Jo større tidligere kriminell belastning, desto større risiko for recidiv.
- At også den aktuelle kriminalitetsfrekvens, afspejlet ved antallet af biforhold i sagen, har en meget stærk sammenhæng med risikoen for recidiv, idet flere biforhold er indikation på en øget recidivrisiko.
- At typen af kriminalitet, de unge er dømt for, influerer på recidivrisikoen, idet unge, der er dømt for personfarlig kriminalitet – voldsforbrydelser, seksualforbrydelser, brandstiftelser og røveri – er mindre tilbøjelige til at recidivere, end de andre unge er.

Med hensyn til om også sanktionens art, altså om de unge har været idømt en ungdomssanktion eller en ubetinget fængselsstraf, har betydning for recidivrisikoen viser undersøgelsen, at når recidivet måles efter afslutningen af fase 1, recidiverer de unge, som er idømt en ungdomssanktion, sjældnere end de unge, som er idømt en ubetinget dom, og hvis recidiv måles efter løsladelsen fra fængselsstraffen. Dette resultat må ses i lyset af, at de ungdomssanktionsdømte har været delvis inkapaciterede i observationsperioden, og at deres muligheder for at begå ny kriminalitet dermed har været begrænsede.

Ud af tre målinger af recidiv efter sanktionens ophør viser den ene, at de ungdomssanktionsdømte recidiverer mindre end kontrolgruppen, mens de to andre målinger ikke viser nogen effekt af sanktionens art. Hvorvidt disse resultater er en korrekt afspejling af forholdene, eller om de er betinget af en selektion og en periodeeffekt, hvilket der redegøres nærmere for i rapporten, vides ikke. Den selektion, der er tale om, kan såvel betyde, at den målte kriminalpræventive effekt af ungdomssanktionen reelt er større, eller det kan betyde det modsatte, idet det afhænger af, om der ved indstillingen til og idømmelsen af en ungdomssanktion primært er fravalgt unge lovovertrædere med en dårlig prognose eller unge lovovertrædere med en god prognose med hensyn til recidiv.

2. Indledning

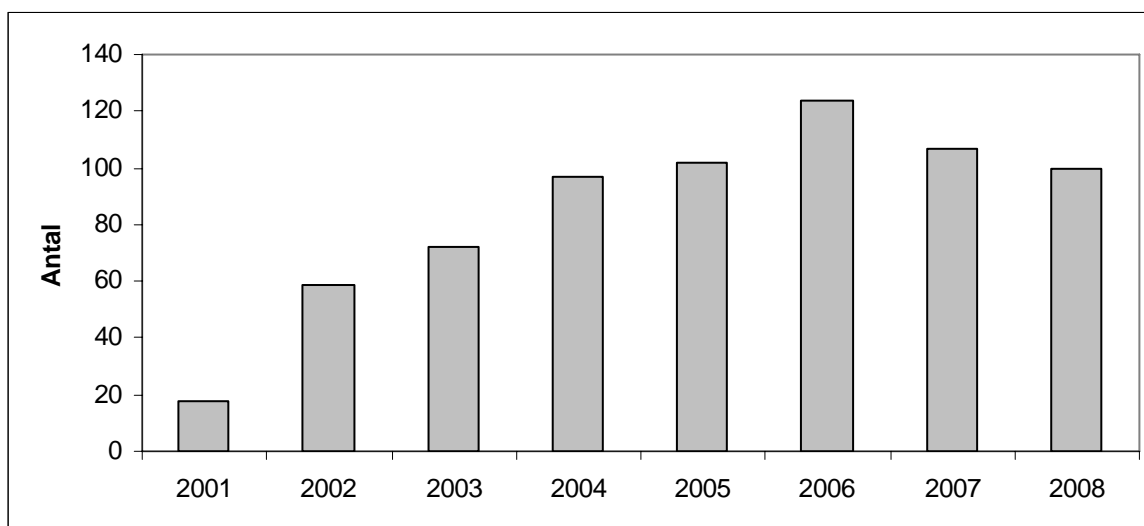
Den 1. juli 2001 blev en ny sanktion for unge lovovertrædere, ungdomssanktionen, indført. Det skete på baggrund af en rapport, som en ekspertgruppe under Justitsministeriet havde udarbejdet.¹

Efter 1. juli 2001 har unge lovovertrædere således kunnet blive idømt en ungdomssanktion efter straffelovens § 74 a, stk. 1: ”Hvis en person, der på gerningstiden ikke var fyldt 18 år, har begået grovere personfarlig kriminalitet eller anden alvorlig kriminalitet, kan retten bestemme, at den pågældende skal undergive sig en struktureret, kontrolleret socialpædagogisk behandling af 2 års varighed, hvis det må anses for formålstjenligt for at forebygge yderligere lovovertrædere”.

Ifølge bemærkningerne til lovforslaget er ungdomssanktionens målgruppe unge, som har et massivt socialpædagogisk behandlingsbehov, har begået grovere personfarlig kriminalitet eller anden alvorlig kriminalitet, og hvor strafflængden – hvis de idømtes en ubetinget fængselsstraf – må forventes at være på minimum 30 dage og maksimum 1½ år. Målgruppen er således afgrænset af fire kriterier: Alder på gerningstidspunktet, den sociale profil, et kriminalitetskrav og et strafkrav.²

Ungdomssanktionen består af et toårigt forløb, som er inddelt i tre faser af forskellig varighed. Fase 1 består af et ophold i en sikret institution i typisk to måneder, fase 2 består af et ophold i en åben døgninstitution eller andet egnet opholdssted i som regel op til 12 måneder, og fase 3 foregår i ambulanseregime med tilsyn af de kommunale myndigheder i den resterende del af den toårige periode.

Figur 1. Antal domme til ungdomssanktion fordelt efter år for dommen.*



* Tal for 2008 er foreløbige, idet der kan være domme, der er afsagt i 2008, som endnu ikke er registeret i Kriminalregisteret.

¹ Ekspertgruppen om ungdomskriminalitet. *Rapport om ungdomskriminalitet*. Justitsministeriet, januar 2001.

² L 210 af 28. marts 2001 (Forslag til Lov om ændring af straffeloven og lov om social service).

Siden ungdomssanktionen blev indført er den idømt 680 gange. Figur 1 viser udviklingen i antallet af domme til ungdomssanktion pr. år.

2.1. Tidligere undersøgelser om ungdomssanktionen og lovændringer

Der er tidligere foretaget flere undersøgelser af ungdomssanktionen.

Justitsministeriets Forskningskontor foretog i 2006 en undersøgelse om forløbet af de første 148 idømte ungdomssanktioner.³ Forskningskontoret udarbejder endvidere årlige redegørelser om idømte ungdomssanktioner og ubetingede fængselsstraffe til unge lovovertrædere.⁴

Socialforskningsinstituttet har i 2003 og 2006 foretaget kvalitative undersøgelser af ungdomssanktionen. Disse undersøgelser er baseret på interviews med nogle af de dømte samt personale i institutioner og kommuner.⁵

I juni 2005 nedsatte det daværende Socialministerium en ekspertgruppe om ungdomssanktion, og i november 2005 udkom en rapport om dette arbejde. Ekspertgruppen skulle navnlig se på, hvorledes der kunne skabes bedre sammenhæng mellem ungdomssanktionens tre faser, og hvordan behovet for at styrke den socialpædagogiske behandling og samarbejdet mellem kommunerne, institutionerne, de unge og deres forældre kunne dækkes. Ekspertgruppens rapport indeholdt blandt andet en undersøgelse, der er udarbejdet af Teori og Metodecentret, af 25 afsluttede ungdomssanktionsforløb.⁶ Teori og Metodecentret har endvidere i 2006 foretaget en undersøgelse af anvendelse af de sikrede afdelinger til unge lovovertrædere, herunder de ungdomssanktionsdømte.⁷

Center for Kvalitetsudvikling foretog i 2007 en recidivundersøgelse af ungdomssanktionsdømte, som havde været anbragt på den sikrede institution Grenen, og i 2008 har centret gennemført en undersøgelse, der belyser de unges og deres forældres tilfredshed med de sikrede institutioner.⁸

Den kritik af ungdomssanktionsordningen, som ekspertgruppen fremførte i Socialministeriets rapport fra 2005, førte til, at Folketinget i 2007 vedtog en ændring af lov om social service, der inde-

³ Justitsministeriets Forskningsenhed: *Ungdomssanktionens forløb*. Justitsministeriets Forskningsenhed, november 2006. Publiceret på www.jm.dk.

⁴ Justitsministeriets Forskningsenhed: *Redegørelse om ungdomssanktioner og ubetingede fængselsstraffe til unge lovovertrædere, 1. januar til 31. december 2007*. Justitsministeriets Forskningsenhed, november 2008. Ovenstående er den seneste redegørelse. Denne og de tidligere redegørelser er publiceret på www.jm.dk.

⁵ Signe Andrén Thomsen, Mette Lise Sørensen & Lene Kofoed Rasmussen: *Ungdomssanktionen på vej. Forarbejdet og fase 1*. Socialforskningsinstituttet, København 2003 og Signe Andrén Thomsen, Mette Lise Sørensen & Lene Kofoed Rasmussen: *Ungdomssanktionen i kvalitativ belysning*. Socialforskningsinstituttet, København 2006.

⁶ Rapport fra ekspertgruppen om ungdomssanktionen. Socialministeriet, november 2005.

⁷ Lisbeth Hansen & Karen Zobbe: *Fokus på anvendelsen af de sikrede afdelinger*. Teori og Metodecentret, Hillerød 2006.

⁸ Center for Kvalitetsudvikling: *Recidiv-opfølgning vedrørende ungdomssanktionsdømte med anbringelse på den sikrede institution Grenen*. Center for Kvalitetsudvikling, Region Midtjylland, Århus 2007 og Center for Kvalitetsudvikling: *Unge og forældre om de sikrede institutioner*. Center for Kvalitetsudvikling, Region Midtjylland, Århus 2008.

bar, at en koordinator skal tilknyttes den unge med henblik på at sikre sammenhæng mellem de tre faser, at der skal udarbejdes målrettede handleplaner, og at der skal etableres et dokumentationssystem med henblik på at måle effekten af indsatsen. Der er desuden sidenhen udgivet en *Håndbog om ungdomssanktionen*, der henvender sig til de koordinatore og sagsbehandlere i kommunerne, som arbejder med ungdomssanktionen, ligesom der er oprettet en særlig hjemmeside, www.ungdomssanktionen.dk, hvor praktikere, der arbejder med ungdomssanktionen, kan hente råd og vejledning.

Der er således foretaget adskillige undersøgelser og analyser af ungdomssanktionen, men der er endnu ikke tidligere foretaget en undersøgelse af ungdomssanktionens eventuelle kriminalpræventive effekt.

2.2. Formål med effektundersøgelsen

”Det er ekspertgruppens vurdering, at de eksisterende indgrebsmuligheder over for unge lovovertrædere mellem 15 og 18 år i de fleste tilfælde må anses for tilstrækkelige. Det er dog samtidig ekspertgruppens opfattelse, at det selv med en fuld udnyttelse af de eksisterende indgrebsmuligheder ikke i alle tilfælde vil være muligt i tilstrækkeligt omfang at imødekomme behovet for at kunne gennemføre en fastholdelse, der kan beskytte det omgivende samfund mod ny kriminalitet og på samme tid give mulighed for at iværksætte og gennemføre en behandling, der på længere sigt kan være egnet til at resocialisere den unge.” (Ekspertgruppe om ungdomskriminalitet: *Rapport om ungdomskriminalitet*, 2001, s. 12).

Således formulerer Justitsministeriets arbejdsgruppe begrundelsen for at indføre en ny, særlig sanktion for unge lovovertrædere. Ungdomssanktionen forventes således bedre at kunne mindske risikoen for ny kriminalitet og at resocialisere den unge. Det er på denne baggrund denne effektundersøgelse skal ses, idet den skal belyse, hvorvidt ungdomssanktionen reelt har en større kriminalpræventiv effekt end den sanktion, den er alternativ til, nemlig ubetingede fængselsstraffe på 30 dage til 1½ år.

Det optimale undersøgelsesdesign for en sådan effektevaluering er et randomiseret eksperiment, hvor der sker en helt tilfældig udvælgelse fra samme population til henholdsvis en eksperimentalgruppe (de ungdomssanktionsdømte) og en kontrolgruppe (de unge med ubetingede domme). Et sådant undersøgelsesdesign sikrer, at de to grupper er sammenlignelige. Af oplagte grunde har det ikke været muligt at arbejde med et eksperimentelt design i dette tilfælde. I stedet er der anvendt et kvasi-eksperimentelt design, der er karakteriseret ved, at eksperimental- og kontrolgruppen ikke er tilfældigt udvalgt, men søgt konstrueret på en måde, så de mest muligt ligner hinanden. I dette tilfælde er der konstrueret en historisk kontrolgruppe, idet denne omfatter unge, som blev idømt en ubetinget frihedsstraf før lovændringen i 2001. Eksperimentalgruppen omfatter så de unge, der blev idømt en ungdomssanktion efter dens indførelse i 2001.

Når der anvendes en historisk kontrolgruppe, bør det overvejes, om der kan være tale om en periodeeffekt, idet der i perioden mellem, at de to sammenlignede grupper får deres dom, kan være sket noget, som kan påvirke undersøgelsens resultat. Det kan fx dreje sig om lovændringer, der indebærer ny domspraksis i forhold til unge, eller det kan være ændrede økonomiske konjunkturer, der indebærer forskellig risiko for arbejdsløshed, hvilket også vil have betydning for recidivrisikoen. De omfattende strafskærpelser, der blev gennemført i 2002, kunne umiddelbart tænkes at influere på sammensætningen af eksperimental- og kontrolgruppen, men principielt bør det dog ikke være tilfældet, idet lovændringen overordnet set ikke har sigtet mod en øget anvendelse af ubetingede domme, men primært mod at øge længden af de ubetingede domme.⁹ Gennemførelsen af politi- og domstolsreformen kan derimod tænkes at have haft en vis effekt, idet den kan have medført et efterslæb i efterforskningen og i idømmelse af straffe. Det ses således, at antallet af strafferetlige afgørelser til unge i alderen 15-19 år er mindsket med 15 pct. fra 2005 til 2007. Dette kan have indebåret en mindre sandsynlighed for, at recidivkriminalitet i eksperimentalgruppen i de seneste par år er blevet registreret.

Såfremt der ikke sker en ukontrollerbar selektion til enten eksperimental- eller kontrolgruppe, volder det kvasi-eksperimentelle design med historisk kontrolgruppe derudover ikke metodemæssige problemer. Imidlertid er der i denne undersøgelse tale om en sådan selektion. Det er således langt fra alle unge, som står til en ubetinget frihedsstraf på mellem 30 dage og 1½ år, der efter indførelsen af ungdomssanktionen idømmes denne i stedet for en ubetinget frihedsstraf. Reelt drejer det sig om en mindre del – ca. 20-25 pct. Det betyder, at der sker en ganske kraftig selektion af unge, der indstilles til og idømmes en ungdomssanktion i stedet for en ubetinget dom.

Som tidligere beskrevet er målgruppen for ungdomssanktionen afgrænset af fire kriterier, henholdsvis et alderskriterium, et kriminalitetskrav, et strafkrav og den unges sociale profil. De tre første selektionskriterier angår forhold, som det er muligt at kontrollere for i sammenligningen med kontrolgruppen, idet der foreligger oplysninger herom for begge grupper. Kontrolgruppen er som sagt udvalgt, så den opfylder såvel strafkravet som alderskravet, og det er muligt i en regressionsanalyse at kontrollere for forskelle mellem grupperne, hvad angår pådømt kriminalitet.

Med hensyn til udvælgelse ud fra de unges sociale profil, dvs. spørgsmålet om behovet for en massiv socialpædagogisk behandlingsindsats, angår dette kriterium forhold, som det ikke umiddelbart er muligt at kontrollere for. I bemærkningerne til lovforslaget beskrives, at målgruppens sociale profil er kendetegnet ved ”unge med markante tilpasningsproblemer, dvs. unge med en mangelfuldt udviklet evne til at skabe normale sociale relationer, besvær med at orientere sig i normale sociale sammenhænge og ofte præget af et højt angstniveau med deraf følgende uhensigtsmæssige og grænseoverskridende reaktionsformer, herunder kriminelle handlinger af særlig voldsom eller voldelig karakter. Deres adfærd er i mange tilfælde karakteriseret ved, at de – typisk med, at de færdes

⁹ L 118 af 26. februar 2002. Strafskærpelsen vedrørende biltyverier sigter dog også på en øget anvendelse af ubetingede straffe, men disse skal typisk være så korte, at de ikke kan forventes at medføre en ungdomssanktion.

i grupper – ved truende eller lignende aggressiv adfærd optræder på en måde, der skaber frygt og utryghed i de områder, hvor de færdes.”¹⁰

Med henblik på så vidt som muligt at kontrollere for de forskelle mellem grupperne, som vides at have betydning for recidivrisikoen, og som også kan have betydning for, om de indstilles til en ungdomssanktion eller ej, er der indhentet oplysninger om de unges tidligere kriminalitet samt en række oplysninger om de unges familiemæssige baggrund, forhold under opvæksten m.v., jf. det senere. Ved hjælp af regressionsanalyser er det muligt at kontrollere for eventuelle forskelle mellem de to grupper på disse områder, når effekten af de to sanktionstyper skal sammenlignes.

Det er dog givet, at de sociale myndigheder, der efter anmodning fra anklagemyndigheden laver en indstilling om, hvorvidt en ung lovovertræder bør idømmes en ungdomssanktion eller ej, også vil vurdere den unge ud fra andre forhold end dem, der findes oplysninger om i denne undersøgelse. For at få et indtryk af, hvad der lægges vægt på, er spørgsmålet drøftet telefonisk med tre store kommuner, København, Odense og Århus. Der er i alle tilfælde talt med personer, som har indgående kendskab til, hvad der lægges til grund for en indstilling til ungdomssanktion.

På baggrund af disse samtaler tegner der sig et rimeligt entydigt mønster: Unge, som har forholdsvis gode sociale forhold, klarer sig i skolen osv., vil typisk ikke blive indstillet til en ungdomssanktion, da de ikke anses for at have behov herfor. Det vil gerne dreje sig om unge, der ikke i forvejen er kendt i socialforvaltningen. Der er dog varierende vurderinger af, hvor hyppigt en frasortering på dette grundlag forekommer, idet meldingen fra Århus og Odense er, at de stort set kender alle de unge lovovertrædere i forvejen, og at det er få af dem, som ikke har sociale problemer el.lign.

En anden gruppe af unge, som heller ikke indstilles til en ungdomssanktion, er dem, som vurderes ikke at kunne eller ikke at ville drage nytte af en socialpædagogisk indsats. Det er de absolut usamarbejdsvillige og umotiverede, som det heller ikke lykkes at gøre motiverede. Både Århus og Odense oplyser, at man tidligere var mere tilbøjelig til at indstille denne gruppe til en ungdomssanktion, da disse unge givetvis har et behov for en socialpædagogisk behandling, men at dårlige erfaringer med dem – mange rømninger, modstand mod forandring, manglende samarbejde m.v. – har medført, at denne praksis er ændret. Københavns Kommune oplyser, at det er forholdsvis sjældent, at unge frasorteres på denne baggrund, mens budskaberne fra Århus og Odense tyder på, at det dér forekommer hyppigere. Familiens holdning til samarbejde med forvaltningen, deres accept af den unges problemstilling og behov for støtte angives fra Århus Kommune også at have en betydning for indstillingen til en ungdomssanktion. Københavns Kommune nævner endvidere en mindre tilbøjelighed til at indstille til en ungdomssanktion, hvis alternativet forventes at være en kort ubetinget frihedsstraf på et par måneder, mens især Århus fremhæver, at alderen på domstidspunktet har en betydning, idet afviklingen af ungdomssanktion kan volde særlige problemer, hvis den unge under forløbet fylder 18 år. Dette afspejler sig også tydeligt i de redegørelser, Justitsministeriets Forsk-

¹⁰ L 210 af 28. marts 2001 (Forslag til Lov om ændring af straffeloven og lov om social service).

ningskontor årligt udarbejdes vedrørende domme til henholdsvis ungdomssanktion og ubetinget domme til unge lovovertrædere. Af den seneste fremgår således, at mens to tredjedele af de unge, der var 15 år på gerningstidspunktet, ender med at få en ungdomssanktion frem for en ubetinget dom, drejer det sig om 30 pct. af de 16-årige og kun 6 pct. af de 17-årige.¹¹ Som det ses af i det følgende, er der også blandt de ungdomssanktionsdømte, der er omfattet af denne evaluering, væsentligt flere, som var 15 år på gerningstidspunktet, sammenlignet med kontrolgruppen.

Samlet betyder dette, at kernegruppen for en indstilling til ungdomssanktion er unge lovovertrædere, som vurderes at være modtagelige for forandring eller som kan motiveres til det, som anses for at have behov for de tilbud, en ungdomssanktion indebærer, og hvis familie også bakker op om sanktionen. Især de helt unge lovovertrædere, der opfylder disse kriterier, vil med stor sandsynlighed blive indstillet til en ungdomssanktion.

De unge, som har så gode sociale og personlige vilkår, at de ikke anses for at have behov for en ungdomssanktion, må på baggrund af almen kriminologisk viden om recidivrisiko vurderes til at have en relativ ringe risiko for at recidivere, mens de unge, der nok menes at have et behov for en ungdomssanktion, men som ikke kan motiveres til forandring, er den gruppe, der har den største risiko for at recidivere. De, der indstilles til en ungdomssanktion, må vurderes at have en recidivrisiko, der ligger der imellem.

Såfremt det beskrevne sorteringsmønster også gælder for øvrige kommuner, indebærer det, at sammenligneligheden mellem eksperimental- og kontrolgruppen i betydelig grad afhænger af fordelingen mellem disse tre grupper med forskellig recidivrisiko. Kontrolgruppen vil omfatte alle tre grupper. Hvis især mange af dem med ringe recidivrisiko er frasorteret eksperimentalgruppen, må eksperimentalgruppen som udgangspunkt forventes at have en større recidivrisiko end kontrolgruppen. Omvendt forholder det sig, hvis især mange af de demotiverende og usamarbejdsvillige er frasorteret. Hvorvidt det forholder sig på den ene eller den anden måde, er ikke muligt at afgøre på det foreliggende grundlag. De oplysninger, der ligger til grund for undersøgelsen, og de statistiske analyser, der gennemføres, vil kunne kontrollere for en del af denne selektion, idet de unges kriminelle belastning og sociale baggrund har en betydning for denne selektion, men der vil givetvis også være forhold, der ligger til grund for selektionen, som det ikke er muligt at kontrollere for.

Der vil derfor – også under henvisning til den nævnte periodeeffekt – være en usikkerhed omkring fortolkningen af undersøgelsens resultater.

¹¹ Justitsministeriets Forskningsenhed: *Redegørelse om ungdomssanktioner og ubetingede fængselsstraffe til unge lovovertrædere, 1. januar til 31. december 2007*. Justitsministeriets Forskningsenhed, november 2008.

3. Datamateriale og metode

Undersøgelsen omfatter i alt 854 domme.¹² Eksperimentalgruppen består af 416 domme til ungdomssanktion, som er afgivet i perioden 1. juli 2001 til 31. august 2006. Kontrolgruppen består af 438 ubetinget domme (herunder delvis betinget domme), som er afgivet i perioden 1. januar 1998 til 30. juni 2001, og hvor den udmålte ubetingede straf er på mellem 30 dage og 1½ år. For begge grupper gælder det, at de unge har været 15-17 år på gerningstidspunktet.

Effekten af sanktionstypen, dvs. ungdomssanktion eller ubetinget dom, vurderes ved statistiske analyser af typen Cox regression og logistisk regression. Oplysninger om dom, kriminalitet, tidligere kriminalitet og recidivkriminalitet stammer fra Kriminalregisteret. Oplysninger om de dømtes personlige forhold og familiens sociale og økonomiske forhold stammer fra Danmarks Statistik.

3.1. Recidivkriterier

Recidiv er i denne undersøgelse defineret som ny kriminalitet, som fører til en fældende afgørelse (bøde, tiltalefrafald, betinget eller ubetinget dom, foranstaltningsdom eller forlængelse af ungdomssanktionen) inden for en toårig periode efter starten af den observationsperiode, hvor recidiv måles. Inden for denne ramme er der afgrænset forskellige recidivkriterier, jf. det senere. Det er sikret, at både gerningstidspunktet og domstidspunktet for den ny kriminalitet ligger inden for den toårige observationsperiode.

Almindeligvis starter måling af recidiv ved løsladelsen efter endt straf eller – i tilfælde af en ikke-frihedsberøvende sanktion – ved domstidspunktet. Recidivmålingens starttidspunkt er imidlertid vanskeligere at definere i forhold til ungdomssanktionen, idet 'løsladelsestidspunktet' for en ungdomssanktion kan være flere tidspunkter. Skal målingen påbegyndes efter afvikling af hele den toårige sanktion, efter fase 2 eller efter fase 1? Meget kan tale for det sidstnævnte, da de unge under fase 1 kan siges at have været underkastet fængselslignende forhold med meget begrænsede muligheder for at bevæge sig omkring og dermed også med begrænsede muligheder for at begå kriminalitet. Dette svarer således til forholdene for kontrolgruppen. Imidlertid er de unge under ungdomssanktionens fase 2 også begrænset i deres bevægelsesfrihed sammenlignet med dem, der er løsladt fra et fængsel. Der er altså tale om en delvis inkapacitering, mens de unge opholder sig på en døgninstitution el.lign. sted i fase 2. Dette kunne tale for, at observationsmålingen først skal starte efter fase 2, idet fase 3 i mangt og meget er at sammenligne med en prøveløsladelse med vilkår om tilsyn. Imidlertid foreligger der kun for en mindre del af eksperimentalgruppen præcise oplysninger om starttidspunktet for fase 3. Derfor er denne mulighed udelukket.

Disse overvejelser har medført, at der er valgt at arbejde med to forskellige observationsperioder. Den ene, recidiv efter fase 1/løsladelse, har en observationsperiode, der starter, når de unge afslutter opholdet i den sikrede institution, dvs. efter fase 1. For kontrolgruppen – de dømte, som har fået en

¹² Undersøgelsen omfatter 756 forskellige unge, da 98 af de unge i den samlede population har mere end én afgørelse.

ubetinget dom – er det tidspunktet, hvor de løslades eller prøveløslades, der er starttidspunktet. Analyserne med denne observationsperiode omfatter 841 sager.

Den anden observationsperiode, recidiv efter sanktionsophør/løsladelse, starter for de ungdomssanktionsdømtes vedkommende ved tidspunktet for sanktionens afslutning eller ophævelse, mens det for de unge, som er idømt en ubetinget dom, fortsat starter ved løsladelsestidspunktet. Analyserne med denne observationsperiode omfatter 648 sager, idet der kun for 210 ud af de ungdomssanktionsdømte er en toårig observationsperiode for sanktionens afvikling/ophør.

Med hensyn til oplysningen om løsladelsestidspunktet er der anvendt forskellige kilder. For 333 ud af de i alt 438 sager, hvor de unge er idømt en ubetinget dom, stammer oplysningen om løsladelsestidspunktet fra Kriminalregisteret (KR). I de resterende 105 sager er der i KR ikke registreret noget løsladelsestidspunkt på journalnummeret for den aktuelle dom. Det skyldes formentlig, at den dømte har en tidligere uafsonet dom eller har begået ny kriminalitet og fået en fællesstraf, hvorfor straffen kan være afsonet under et andet journalnummer. For disse 105 sager er der beregnet en fiktiv løsladelsesdato.¹³ For de ungdomssanktionsdømte findes tre forskellige kilder til oplysningen om, hvornår de afslutter fase 1. Den ene kilde findes i det materiale, som er anvendt til forløbsundersøgelsen vedrørende de første 148 idømte ungdomssanktioner. Her findes oplysning om det faktiske afslutningstidspunkt for fase 1 i 143 af sagerne. For 167 sager er oplysningen om afslutningstidspunktet for fase 1 fremskaffet via de sikrede institutioner,¹⁴ og i de resterende 106 sager er der dannet et fiktivt tidspunkt for ophør af fase 1.¹⁵

De unge, som har afsonet en ubetinget dom, har i gennemsnit afsonet 94 dage (variation fra 30 til 357 dage med 60 dage som median).¹⁶ De unge, som er idømt en ungdomssanktion, har i gennemsnit været på en sikret institution under fase 1 i 71 dage (variation fra 0-538 dage med 60 dage som median).

Ud over forskellige observationsperioder anvendes forskellige kriterier for recidiv. Foruden et bredt recidivkriterium anvendes således et kriterium, som angår recidivet alvorlighed, og et kriterium, som angår recidivets omfang.¹⁷ Kriterierne er følgende:

¹³ Ved beregningen forudsættes, at den dømte har afsonet den udmålte straf i den aktuelle dom – og kun denne. Ved udmålte straffe under tre måneder er løsladelsesdatoen sat til domstidspunktet plus den udmålte straf, og ved udmålte straffe på over tre måneder er den fiktive løsladelsesdato sat til domstidspunktet plus to tredjedele af den udmålte straf, idet det forudsættes, at den dømte er blevet prøveløsladt.

¹⁴ I alt er der ved manuelle opslag i de syv sikredes institutioners journaler forsøgt at finde oplysninger om 273 unge, som ifølge dommen har været anbragt på en sikret institution i fase 1. For 102 af disse unge var det imidlertid ikke muligt at finde oplysninger i nogen af de syv institutioners journaler.

¹⁵ Den fiktive dato er sat til domstidspunktet plus den i dommen anbefalede periode for fase 1.

¹⁶ Afsoningstiden er beregnet ud fra den idømte ubetinget straf, idet der er taget højde for prøveløsladelse. 91 unge (21 pct.) har afsonet mellem 30 og 40 dage, 174 unge (40 pct.) har afsonet mellem 41 og 60 dage, 93 unge (21 pct.) mellem 61 og 120 dage, og 80 unge (18 pct.) har afsonet 121 dage eller derover.

¹⁷ Der er også anvendt et kriterium vedrørende recidiv til personfarlig kriminalitet (dvs. sædelighedskriminalitet, vold og trusler om vold, brandstiftelse og røveri) samt omfang af recidiv til straffelovsovertrædelser. Resultaterne af disse analyser vil ikke blive omtalt, da de i det store hele ikke tilføjer analysen noget nyt.

Recidiv generelt: Recidiv til ny kriminalitet uanset kriminalitetens art eller type af fældende afgørelse.

Recidiv til frihedsstraf: Recidiv til ny kriminalitet – uanset art – der afgøres med en betinget eller ubetinget frihedsstraf, herunder forlængelse af ungdomssanktionen.

Recidivets omfang: Antallet af nye fældende afgørelser i observationsperioden.

Kombinationen af de to forskellige observationsperioder og de tre forskellige recidivkriterier betyder, at der i alt foretages seks forskellige analyser for at vurdere effekten af sanktionstypen.

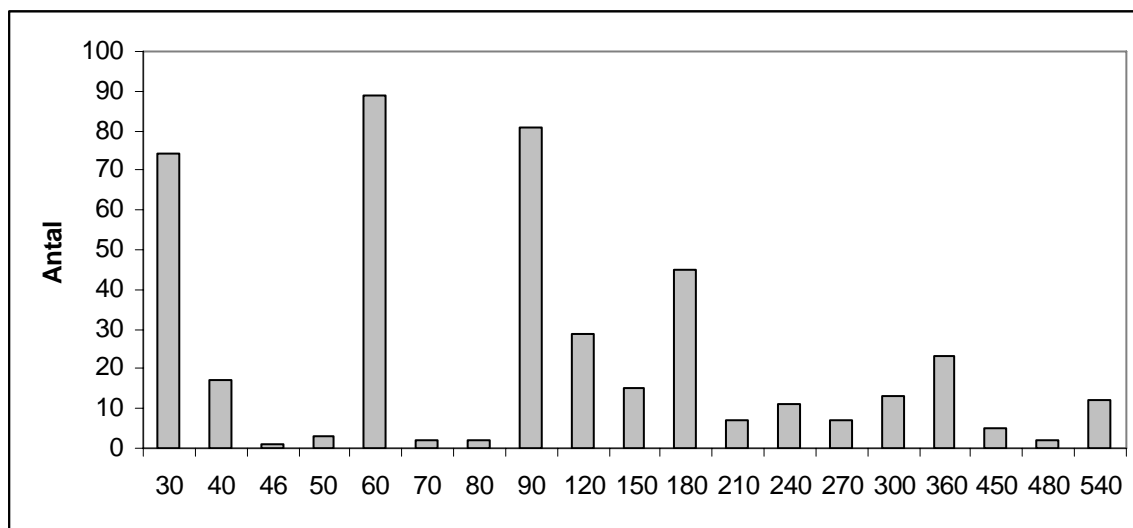
3.2. Sammenligning af unge idømt ungdomssanktion og unge idømt ubetinget dom

Før effekten af sanktionstypen vurderes, skal de to populationer her undersøges for at anskueliggøre, i hvilket omfang de er sammenlignelige med hensyn til forhold vedrørende den aktuelle dom, deres kriminelle belastning samt demografiske og socioøkonomiske fordeling m.v.

3.2.1. Den aktuelle dom

Mens afsoningstiden er omtalt ovenfor, viser figur 2 variationen i længden af den idømte ubetingede straf for de unge i kontrolgruppen. Medianen er 90 dage og gennemsnittet 132 dage.

Figur 2. Længden af den idømte ubetingede straf (i dage).



Flertallet (68 pct.) af de ungdomssanktionsdømte er idømt et ophold på en sikret institution i indtil to måneder. Fem procent er idømt et kortere ophold i fase 1 og 16 pct. et længere ophold. I 10 pct. af sagerne er perioden i fase 1 uoplyst. 83 pct. af de ungdomssanktionsdømte har et vilkår om, at de i ungdomssanktionens 2. fase skal placeres på en institution i indtil 12 måneder. En pct. er idømt et

forløb i 2. fase i kortere tid, mens 10 pct. er idømt et ophold i fase 2 længere tid end 12 måneder. I 6 pct. af sagerne er den idømte periode i fase 2 uoplyst.

Tabel 1 viser, hvilken type kriminalitet de unge er dømt for. Af tabellen fremgår, at der blandt de ungdomssanktionsdømte er flere, som er dømt for røveri, sammenlignet med de unge, som er idømt en ubetinget dom, men til gengæld færre, som har begået vold og anden kriminalitet.

Tabel 1. Kriminalitetstype fordelt efter sanktionens art

	Ubetinget dom		Ungdomssanktion	
	Antal	Procent	Antal	Procent
Vold	190	43 %	131	38 %
Røveri	162	37 %	242	47 %
Andet	86	20 %	43	15 %
I alt	438	100 %	416	100 %

P<0,001.

Af bilag 1 fremgår øvrige forskelle mellem de to populationer, for så vidt angår forhold omkring den aktuelle dom. Sammenligningen viser:

- At der er væsentligt flere unge idømt ungdomssanktion, som i den aktuelle sag er dømt for personfarlig kriminalitet sammenlignet med unge idømt ubetinget dom.
- At der er væsentligt flere unge idømt ungdomssanktion, som i den aktuelle sag er dømt for to eller flere personfarlige forhold sammenlignet med unge idømt ubetinget dom.
- At der er væsentligt flere unge idømt ungdomssanktion, som i den aktuelle sag har været varetægtsfængslet sammenlignet med de unge idømt ubetinget dom.
- At der væsentlig færre unge idømt ungdomssanktion, som i den aktuelle sag ikke har nogen biferhold, og væsentligt flere, som er dømt for seks eller flere biferhold, sammenlignet med de unge idømt ubetinget dom.

Sammenligningen tyder umiddelbart på, at unge, som har fået ungdomssanktion, er mere kriminelt belastet end de unge, som har fået ubetinget dom. De ungdomssanktionsdømte er således i højere grad dømt for personfarlig kriminalitet, for flere forhold af personfarlig kriminalitet og for mange biferhold i det hele taget. At de hyppigere har været varetægtsfængslet i forbindelse med sagen afspejler først og fremmest sagens alvorlighed og kompleksitet.

3.2.2. Tidligere kriminalitet

Med hensyn til tidligere kriminalitet viser sammenligningen af de to populationer:

- At der er væsentligt flere unge idømt ungdomssanktion, som ikke tidligere er idømt en ubetinget dom sammenlignet med unge idømt ubetinget dom.
- At der er væsentligt flere unge idømt ungdomssanktion, som ikke tidligere er idømt en betinget dom sammenlignet med unge idømt ubetinget dom.

- At der er væsentligt flere unge idømt ungdomssanktion, som ikke tidligere er idømt en bøde sammenlignet med unge idømt ubetinget dom.
- At der er væsentligt flere unge idømt ungdomssanktion, som ikke tidligere er idømt et tiltalefrafald, sammenlignet med unge idømt ubetinget dom.
- At der samlet set er væsentligt flere unge idømt ungdomssanktion, som er ustraffede (46 pct.) sammenlignet med unge idømt ubetinget dom (24 pct.), og mens det blot er 30 pct. af de ungdomssanktionsdømte, som har to eller flere tidligere strafferetlige afgørelser, er det hele 54 pct. af dem, som er idømt en ubetinget dom.
- At der er væsentligt flere unge idømt ungdomssanktion, som er dømt for maksimum tre tidligere forhold, sammenlignet med unge idømt ubetinget dom.
- At der er væsentligt flere unge idømt ungdomssanktion, som ikke tidligere er dømt for personfarlig kriminalitet, sammenlignet med unge idømt ubetinget dom.

I forhold til sammenligningen vedrørende den aktuelle dom tyder denne sammenligning på, at de ungdomssanktionsdømte har betydeligt færre tidligere sanktioner og meget hyppigere er ustraffede, og ud fra den målestok er de mindre kriminelt belastet end de unge, som har fået en ubetinget dom.

3.2.3. Forskelle i demografiske forhold

Med hensyn til forskelle i de dømtes demografiske forhold viser sammenligningen:

- At der er væsentligt flere af de ungdomssanktionsdømte, som er kvinder (7 pct.), sammenlignet med dem, som er idømt en ubetinget dom (1 pct.).
- At der er væsentligt flere af de ungdomssanktionsdømte, som var 15 år på gerningstidspunktet, sammenlignet med dem, som er idømt en ubetinget dom (hhv. 46 pct. og 17 pct.), og væsentligt færre, som var 17 år på gerningstidspunktet (hhv. 14 pct. og 40 pct.).
- At der er lidt flere ungdomssanktionsdømte, som debuterer med kriminalitet som 15-årige, sammenlignet med dem idømt en ubetinget dom. Forskellen er dog kun svagt statistisk signifikant.
- At der ikke er nogen forskel på andelen af etniske minoriteter i de to grupper, dvs. at der er omtrent samme andel af etniske danskere, indvandrere og efterkommere i de to populationer.¹⁸

Denne sammenligning peger således primært på, at der blandt de ungdomssanktionsdømte er relativt flere piger/kvinder og helt unge lovovertrædere.

¹⁸ Det har været overvejet at forsøge at fremskaffe oplysninger om indvandrernes og efterkommernes opholdsstatus, dvs. om det drejer sig om flygtninge, familiesammenførte m.v. Danmarks Statistik har kun oplysninger om opholdsstatus for personer, som er indvandret efter 1995. Af de 430 indvandrere og efterkommere, som er i materialet, manglede der information om opholdsstatus i 286 sager. En ny undersøgelse fra Danmarks Statistik viser imidlertid også, at når der kontrolleres for de dømtes alder og socioøkonomiske status, er der ingen væsentlig forskel i kriminalitetsniveauet blandt mænd med flygtningebaggrund og mænd med øvrige opholdsgrundlag (blandt personer med ikke-vestlig baggrund). For kvindernes vedkommende er der dog forskel i kriminalitetsniveauet (*Indvandrere i Danmark*. Danmarks Statistik, 2008). Det er på den baggrund vurderet, at informationen næppe vil have nogen væsentlig betydning for undersøgelsens resultater, bl.a. fordi kvinder kun udgør en ganske lille del af materialet (4 pct.).

3.2.4. Social baggrund og opvækst

En analyse af forskelle i de unge sociale og økonomiske baggrund og opvækst viser følgende:

- At der ikke er væsentligt forskel på unges familiemæssige baggrund. Der er dog tendens til, at en lidt større andel af de ungdomssanktionsdømte bor hos én forælder, mens en lidt større andel af dem, der er idømt en ubetinget dom, bor med gifte eller samboende forældre. Forskellen er dog ikke statistisk signifikant.¹⁹
- At der er væsentligt forskel på familiens højeste uddannelse hos de dømte, idet der er flere af de unge idømt ubetinget dom, hvor familiens højeste uddannelse er grundskolen, mens der blandt de ungdomssanktionsdømte er en væsentligt større andel, hvis familie har opnået en ungdomsuddannelse, og også en lidt større andel, hvis familie har opnået en videregående uddannelse.²⁰
- At der ikke er væsentlig forskel på familiens socioøkonomiske status. Der er dog tendens til, at en lidt højere andel af de unge idømt ubetinget dom har forældre i beskæftigelse, mens omvendt en lidt højere andel blandt de ungdomssanktionsdømte har arbejdsløse forældre eller forældre uden for arbejdsstyrken. Forskellen er dog ikke statistisk signifikant.
- At der ikke er forskel på, i hvilket omfang unge i de to grupper har været anbragt uden for hjemmet i løbet af deres barndom.²¹
- At der er væsentligt forskel på, hvor meget de dømte har flyttet i deres barndom. Der er således væsentligt færre af de unge, som er idømt en ungdomssanktion, der ikke er flyttet eller højest er flyttet én gang, men væsentligt flere, der er flyttet fire eller flere gange, i forhold til de unge idømt en ubetinget dom. Andelen, som er flyttet 2-3 gange, er nogenlunde lige stor i de to populationer.
- At der ikke er væsentligt forskel på, hvor mange 'familieskift' de unge i de to populationer har oplevet i deres barndom.²²

Sammenligningen tyder således på, at de to grupper ligner hinanden med hensyn til en række socioøkonomiske baggrundsvariabler. Der er dog forskel mellem de to grupper med hensyn til deres families uddannelsesniveau (uddannelsesniveauet højere blandt familierne til de ungdomssanktionsdømte) og flytning i barndommen (flere ungdomssanktionsdømte, som er flyttet mange gange). Førstnævnte kan tyde på en mere ressourcestærk baggrund for de ungdomssanktionsdømte, mens sidstnævnte mere peger i modsat retning.

¹⁹ Det er familiens status, når den unge fylder 15 år (eller hvis denne oplysning ikke forefindes på det tidspunkt – året før eller efter), som er registreret.

²⁰ Ungdomsuddannelse består af almen gymnasial uddannelse, erhvervs gymnasial uddannelse og erhvervsfaglige praktik og hovedforløb. De sager, hvor oplysningen om familiens uddannelsesniveau mangler, er lagt sammen med kategorien grundskole, idet der forudsættes, at der ikke er opnået en højere uddannelse. En årsag til, at oplysningen om forældrenes uddannelse mangler, kan være, at disse er indvandret til Danmark i voksen alder, hvorfor deres uddannelse ikke er kendt af Danmarks Statistik.

²¹ Det drejer sig om 32 pct. blandt de betinget dømte og 35 pct. blandt de ungdomssanktionsdømte.

²² I Danmarks Statistiks børnedatabase anses en familie for ændret, dvs. 'familieskift', når der sker persons skift blandt de voksne i familien. Familieskift opgøres ved at sammenligne de enkelte familiers sammensætning pr. 1. januar fra det ene år til det andet.

4. Analyse af effekt af sanktionstype

I analyserne, hvor effekten af selve sanktionens art måles, kontrolleres for følgende variabler: kriminalitetens art (dømt for personfarlig kriminalitet eller ej i den aktuelle dom), antal biforhold i den aktuelle dom, tidligere antal domme, tidligere antal personfarlige forhold, køn, alder (efter fase 1 eller sanktionsophørstidspunkt afhængig af den anvendte observationsperiode), debutalder med hensyn til kriminalitet, familietype, familiens højeste uddannelse, familiens socioøkonomiske status, anbringelse uden for hjemmet i løbet af barndommen, antal flytninger i barndommen og antal skift i familien i barndommen.

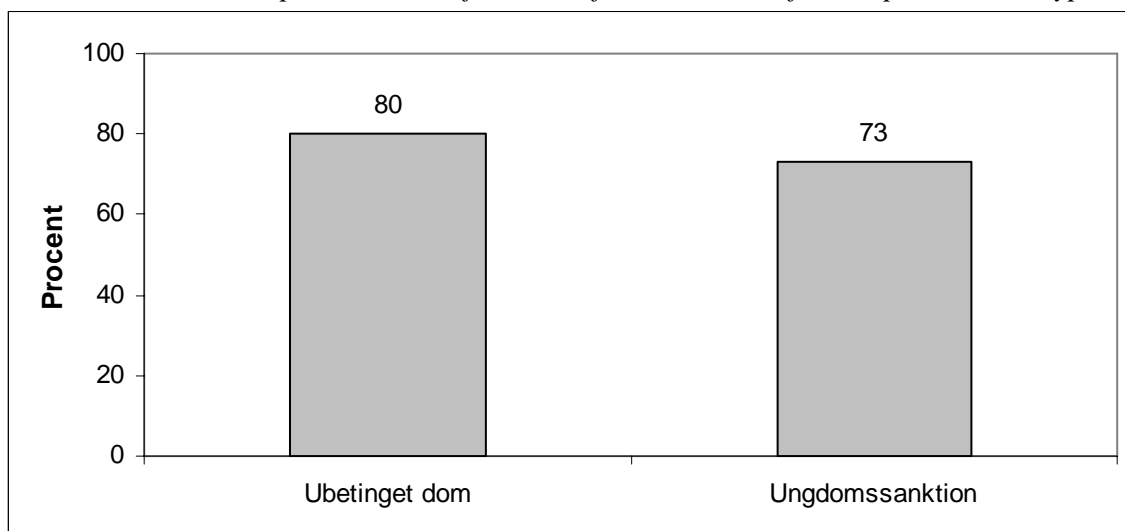
Når det ikke er samtlige mulige variabler (jf. bilag 1), som inddrages i regressionsanalyserne, skyldes det, at flere af variablerne måler næsten det samme. Der er fx tydelig sammenhæng mellem kriminalitetens art, og om de dømte har været varetægtsfængslet under sagen, hvilket skyldes, at personer, der har begået alvorlig kriminalitet, i højere grad end andre har været varetægtsfængslet under sagen. Det samme gælder nogle af de variabler, som belyser de dømtes tidligere kriminalitet, herunder en sammenhæng mellem antallet af tidligere ubetingede domme og antallet af tidligere domme i alt. I tilfælde af, at det har været muligt at vælge mellem flere variabler, som måler næsten det samme, er det den variabel, som har størst betydning for udfaldet, der er valgt.

Der anvendes to typer af regressionsanalyser i undersøgelsen. Det er dels en Cox regressionsanalyse, hvormed det beregnes, om sanktionstypen har betydning for recidivprocenten, og dels en logistisk regressionsanalyse, der anvendes til at vurdere sanktionstypens betydning for recidivets omfang. I begge typer af analyser er der valgt en *manual backwards* analysestrategi, hvilket indebærer, at man starter med en model, hvor samtlige variabler inkluderes, hvorefter variablerne trinvis ekskluderes i analysen, hvis de ikke bidrager til at forklare udfaldet. I Cox regressionsanalyserne tages der højde for, om nogle af de dømte udvandrer i den toårige periode, de observeres. På udvandringstidspunktet bliver disse censureret i regressionsanalysen, dvs. at de udgår af analysen. I tilfælde af senere indvandring og recidiv inddrages disse sager ikke i analysen igen.

4.1. Recidiv generelt efter fase 1/løsladelse

Analysen vedrørende recidiv generelt angår recidiv til alle former for kriminalitet og alle typer af fældende strafferetlige afgørelser, og observationsperioden starter som nævnt efter henholdsvis fase 1's ophør og løsladelse fra fængselsstraf. Af figur 3, der viser den observerede recidivprocent for de to grupper, fremgår, at recidivprocenten er lidt højere blandt dem, som har fået en ubetinget dom, end blandt de ungdomssanktionsdømte. Forskellen er dog kun svagt statistisk signifikant ($p=0,022$). I figuren tages ikke højde for eventuelle forskelle mellem de dømtes kriminelle belastning og socioøkonomiske baggrund.

Figur 3. Observeret recidivprocent inden for to år efter løsladelse, fordelt på sanktionstype



Når der tages højde for forskelle i disse forhold, viser Cox regressionsanalysen,

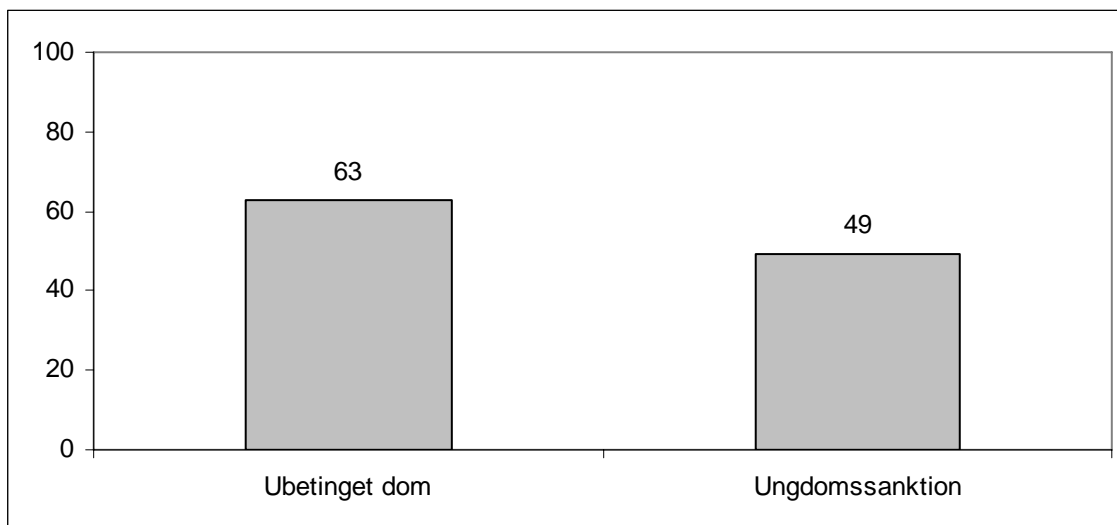
- At de, som er idømt en ungdomssanktion, har lavere recidivrisiko end de unge, som har fået en ubetinget dom.
- At de, som er dømt for personfarlig kriminalitet, har lavere recidivrisiko end dem, som ikke er det.
- At de, som har tre eller flere biforhold i den aktuelle dom, har højere recidivrisiko end dem, som har ingen eller færre biforhold i den aktuelle dom.
- At kvinder har lavere recidivrisiko end mænd.
- At de, der var 17-19 år, da observationsperioden påbegyndtes, har højere recidivrisiko end dem, som var yngre (15-16 år).
- At de, der kriminalitetsmæssigt debuterer sent, har lavere recidivrisiko end dem, som gør det tidligt (15 år).

Analysen peger på, at unge, som har fået ungdomssanktion, har omkring 21 pct. lavere risiko for recidiv efter løsladelse end unge, som har fået ubetinget dom. Sammenhængen er moderat statistisk signifikant ($p=0,006$). Sikkerhedsintervallet viser, at størrelsen af effekten varierer fra 7 til 33 pct. Bilag 2 viser den endelige model og en figur, som viser recidivforløbet for henholdsvis unge idømt ubetinget dom og unge idømt ungdomssanktion for referencegruppen.

4.2. Recidiv til frihedsstraf efter fase 1/løsladelse

Figur 4 viser den observerede recidivprocent til alene frihedsstraf efter løsladelse for unge i de to grupper. Figuren viser, at de ungdomssanktionsdømte ifølge dette kriterium recidiverer betydeligt sjældnere end dem, som har fået en ubetinget dom ($p=0,000$). Her er ikke taget højde for eventuelle forskelle mellem de dømtes kriminelle belastning og den socioøkonomiske baggrund og den betydning, det kan have for recidivrisikoen.

Figur 4. Observeret recidivprocent til frihedsstraf inden for to år efter løsladelse, fordelt på sanktionstype



Når der tages højde for disse forskelle, viser Cox regressionsanalysen,

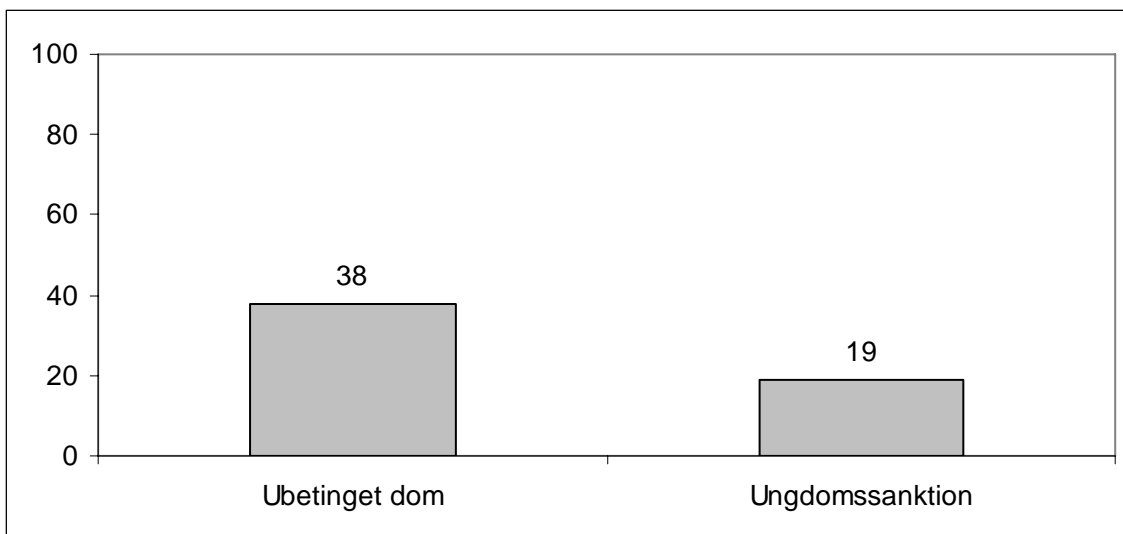
- At unge, som har fået ungdomssanktion, har lavere risiko for recidiv til frihedsstraf end unge, som har fået en ubetinget dom.
- At unge, som er dømt for ikke-personfarlig kriminalitet, har højere risiko for recidiv til frihedsstraf end unge, som er dømt for personfarlig kriminalitet.
- At unge, hvis aktuelle dom inkluderer tre eller flere biforhold, har højere risiko for recidiv til frihedsstraf end unge, som har ingen eller færre biforhold i den aktuelle dom.
- At unge, som har to eller flere tidligere domme, har større risiko for recidiv til frihedsstraf end unge, der tidligere er ustraffede. Der er ikke forskelle mellem recidivrisikoen for dem, der har én tidligere dom, og de ustraffede.
- At unge, som kriminalitetsmæssigt debuterer sent, har lavere risiko for recidiv til frihedsstraf end unge, som debuterer tidligt (som 15-årig).

Analysen peger på, at unge, som er blevet idømt en ungdomssanktion, har omkring 46 pct. lavere risiko for recidiv til frihedsstraf end unge, som er blevet idømt en ubetinget dom. Forskellen er tydeligt statistisk signifikant ($p=0,000$). Sikkerhedsintervallet viser, at effektstørrelsen varierer fra 22-47 pct. Bilag 3 viser den endelige model og en figur, som viser recidivforløbet for henholdsvis unge idømt ubetinget dom og unge idømt ungdomssanktion for referencegruppen.

4.3. Omfanget af recidiv efter fase 1/løsladelse

Figur 5 viser, at mens 38 pct. af de unge, der er idømt en ubetinget dom, har en høj individuel recidivfrekvens, målt som mindst tre nye strafferetlige afgørelser i observationsperioden, drejer det sig om 19 pct. af de unge idømt en ungdomssanktion ($p=0,000$). I figuren tages ikke højde for eventuelle forskelle mellem de dømtes kriminelle belastning og deres socioøkonomiske baggrund.

Figur 5. Observeret høj individuel recidivfrekvens (3+ nye strafferetlige afgørelser) inden for to år efter fase1/løsladelse fordelt på sanktionstype



Når der tages højde for disse forskelle, viser den logistiske regressionsanalyse,

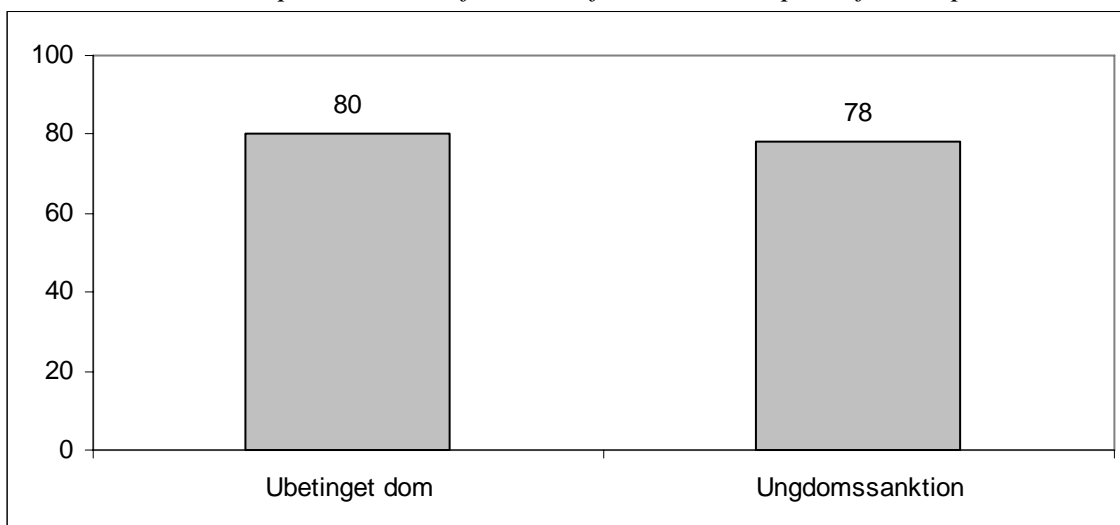
- At unge idømt en ungdomssanktion har mindre risiko for høj individuel recidivfrekvens end unge idømt ubetinget dom har.
- At unge, som i den aktuelle sag er dømt for mindst tre biforhold, har større risiko for høj individuel recidivfrekvens end unge, som er dømt for ingen eller færre biforhold.
- At unge, som tidligere er dømt for personfarlig kriminalitet, har større risiko for høj individuel recidivfrekvens end unge, som ikke tidligere er dømt for personfarlig kriminalitet.
- At unge, som kriminalitetsmæssigt er debuteret sent, har lavere risiko for høj individuel recidivfrekvens end unge, som har debuteret tidligt (som 15-årig).

Analysen peger på, at unge, som er idømt ungdomssanktion, har omkring 60 pct. lavere risiko for tre eller flere strafferetlige afgørelser i en toårig periode efter afviklingen af fase end unge, som er idømt ubetinget dom, har i en tilsvarende periode efter løsladelsen. Forskellen er stærkt statistisk signifikant. Sikkerhedsintervallet viser, at effektstørrelsen kan variere fra 44-71 pct. Bilag 4 viser den endelige model.

4.4. Recidiv generelt efter sanktionsophør/løsladelse

Figur 6 viser, hvor stor en andel af henholdsvis unge idømt ubetinget dom og unge idømt ungdomssanktion der recidiverer i den toårige periode efter henholdsvis løsladelse og sanktionsophør. Som det fremgår af figuren, er der ingen væsentlig forskel i de unges recidivprocent ($p=0,546$). Ved denne beregning er der ikke taget højde for eventuelle forskelle mellem de dømtes kriminelle belastning og de socioøkonomiske baggrundsforhold.

Figur 6. Observeret recidivprocent inden for to år efter sanktionsophør, fordelt på sanktionstype

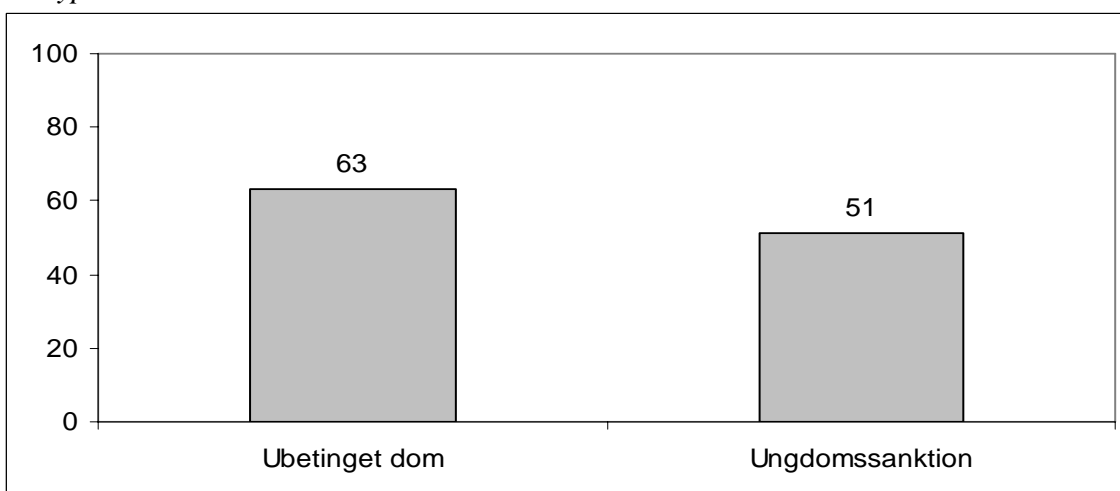


Når der tages højde for forskelle i de dømtes kriminelle belastning og socioøkonomiske forhold, viser Cox regressionsanalysen, at sanktionstypen ikke har betydning for recidiv generelt – altså alle former for recidiv. De faktorer, som har betydning for recidiv generelt er, om vedkommende er dømt for personfarlig kriminalitet, antallet af biforhold i den aktuelle sag, antallet af tidligere personfarlige forhold, køn og debutalder. Bilag 5 viser den endelige model.

4.5. Recidiv til frihedsstraf efter sanktionsophør/løsladelse

Figur 7 viser, at recidivet blandt de ungdomssanktionsdømte er lavere end blandt dem, som har fået ubetinget dom. Forskellen er moderat statistisk signifikant ($p=0,004$). I figuren er der ikke taget højde for eventuelle forskelle mellem de dømtes kriminelle belastning og socioøkonomiske baggrund.

Figur 7. Observeret recidivprocent til frihedsstraf inden for to år efter sanktionsophør, fordelt på sanktionstype



Når der tages højde for disse forskelle, viser Cox regressionsanalysen,

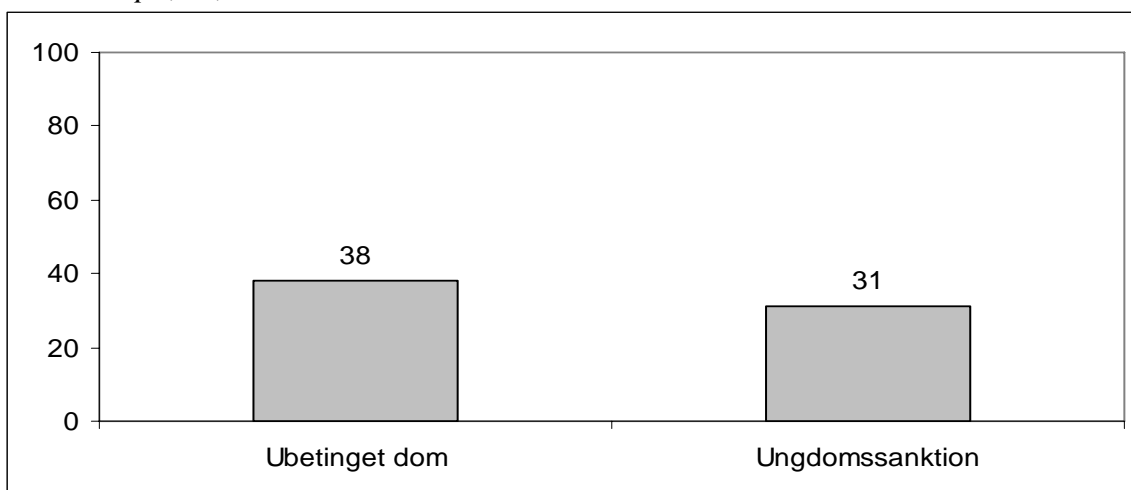
- At unge idømt ungdomssanktion har lavere risiko for recidiv til frihedsstraf end unge idømt ubetinget dom.
- At unge, som er dømt for ikke-personfarlig kriminalitet, har større risiko for recidiv til frihedsstraf end unge, som er dømt for personfarlig kriminalitet.
- At unge, som har tre eller flere biforhold i den aktuelle sag, har større risiko for recidiv til frihedsstraf end unge, der er dømt for to biforhold eller færre.
- At unge, som tidligere er dømt for personfarlig kriminalitet, har større risiko for recidiv til frihedsstraf end unge, der ikke tidligere er dømt for personfarlig kriminalitet.
- At unge, som kriminalitetsmæssigt er debuteret sent, har lavere risiko for recidiv til frihedsstraf end unge, som er debuteret tidligt (som 15-årig).
- At indvandrere har samme recidivrisiko som danskere, men at efterkommere efter indvandrere har lavere risiko for recidiv til frihedsstraf end unge af dansk oprindelse.

Analysen peger på, at unge idømt ungdomssanktion har omkring 33 pct. lavere risiko for recidiv til frihedsstraf efter sanktionsophør end unge, der er idømt en ubetinget dom, har efter løsladelse. Forskellen er svagt statistisk signifikant ($p=0,022$). Sikkerhedsintervallet viser, at effektstørrelsen varierer fra 4-39 pct. Bilag 6 viser den endelige model og en figur med recidivforløbet for henholdsvis unge idømt ubetinget dom og unge idømt ungdomssanktion.

4.6. Omfang af recidiv til nye domme efter sanktionsophør/løsladelse

Figur 8 viser, at mens 38 pct. af de unge, som har fået en ubetinget dom, har en høj individuel recidivfrekvens, målt som mindst tre nye strafferetlige afgørelser i observationsperioden, drejer det sig om 31 pct. af de ungdomssanktionsdømte. Forskellen er ikke statistisk signifikant ($p=0,094$). I figuren tages ikke højde for eventuelle forskelle mellem de dømtes kriminelle belastning og socioøkonomiske baggrund.

Figur 8. Observeret høj individuel recidivfrekvens (3+ nye strafferetlige afgørelser) inden for to år efter sanktionsophør/løsladelse



Når der tages højde for forskelle i de dømtes kriminelle belastning og socioøkonomiske forhold, viser den logistiske regressionsanalyse for omfang af recidiv til nye domme efter sanktionsophør, at der ikke er nogen effekt af sanktionstypen. De faktorer, som har betydning, er antallet af tidligere domme og debutalder. Bilag 7 viser den endelige model.

5. Særlige effektanalyser

Ud over effektanalyserne vedrørende selve sanktionens art er der foretaget dels en analyse af betydningen af tidspunktet for idømmelse af en ungdomssanktion og dels en analyse af betydningen af kontinuitet i ungdomssanktionen.

Førstnævnte beror på, at der kan have været særlige vanskeligheder med afviklingen af ungdomssanktionens i den allerførste tid efter dens indførelse på grund af usikkerhed med hensyn til visitationen af de unge og på grund af, at institutionerne i mindre grad var rustede til at modtage de unge. Den forløbsundersøgelse, Justitsministeriets Forskningskontor gennemførte i 2006, viser netop, at der var flere problemer med afviklingen af de ungdomssanktioner, der var idømt kort efter sanktions indførelse, sammenlignet med senere domme.²³ Dette kan også tænkes at have betydning for tilbagefald til ny kriminalitet.

Den anden analyse belyser betydningen af, at unge afvikler både fase 1 og fase 2 i samme institution. Det er således en almen antagelse, at ungdomssanktionen fungerer bedst, såfremt den afvikles med så få skift i opholdssted som muligt. Spørgsmålet om kontinuitet i ungdomssanktionen er også rejst på baggrund af en undersøgelse, der er foretaget af Center for Kvalitetsudvikling for region Midtjylland i oktober 2007.²⁴ Undersøgelsen viser, at unge, som har været på institutionen Grenen i Grenens sikrede afdeling under fase 1 og i Grenens åben afdeling under fase 2, har et lavere recidiv end unge, som ikke har været anbragt på samme institution i de to faser. Undersøgelsen er imidlertid baseret på et forholdsvis lille materiale (22 unge) og metodemæssigt usikker, hvorfor det har været ønskeligt at gentage den på baggrund af et større undersøgelsesmateriale.

I begge analyser anvendes alene det generelle recidivkriterium, der angår til alle former for kriminalitet og alle fældende strafferetlige afgørelser. Recidiv måles her i en toårig periode både efter selve domsdatoen, datoen for afslutning af fase 1 samt datoen for sanktionens ophør.

²³ Justitsministeriets Forskningsenhed: *Ungdomssanktionens forløb*. Justitsministeriets Forskningsenhed, november 2006. Publiceret på www.jm.dk.

²⁴ Center for Kvalitetsudvikling: *Recidiv-opfølgning vedrørende ungdomssanktionsdømte med anbringelse på den sikrede institution Grenen*. Center for Kvalitetsudvikling, Region Midtjylland, Århus 2007.

5.1. Analyse vedrørende tidlige og sene ungdomssanktioner

Af de 416 sager, som indgår i ungdomssanktionspopulationen, har 145 unge fået dom i de første 2½ år efter sanktionens indførelse (fra 1. juli 2001 til 31. december 2003), mens det drejer sig om 271 unge i de næste godt 2½ år (fra 1. januar 2004 til 31. august 2006). Det er disse to grupper, der sammenlignes. Dette sker ved hjælp af en Cox regressionsanalyse, hvor der kontrolleres for eventuelle øvrige forskelle mellem grupperne. En sammenligning viser dog, at der ikke er signifikante forskelle med hensyn til baggrundsfaktorer. Der er dog nogle tendenser til forskelle, hvorfor disse faktorer under alle omstændigheder inddrages i regressionsanalysen.

De gennemførte analyser viser, at der er forskel mellem de to gruppers recidiv for den recidivmåling, hvor observationsperioden starter ved domstidspunktet. Her er der en svag statistisk signifikant forskel ($p=0,016$) i retning af, at de, som har fået dom i den senere periode, har lavere risiko for recidiv end dem, der har fået dom i den første periode.²⁵ Der er derimod ikke forskel mellem de to gruppers recidiv, når observationsperioden går fra henholdsvis fase 1's afslutning og sanktionens ophør.

Analysen kan dermed tyde på, at de begyndervanskeligheder, der har været med ungdomssanktionen, primært har haft en betydning for recidiv i sanktionens første fase, men ikke afspejler sig i kriminalitetens omfang senere i forløbet eller efter sanktions afvikling.

5.2. Analyse af effekten af kontinuitet mellem fase 1 og fase 2

Stabilitet og kontinuitet i anbringelses- og behandlingsforløbet anses som nævnt for at være af stor vigtighed for at opnå gode resultater, hvorfor mange miljøskift er et alvorligt problem, som kan mindske mulighederne for at gennemføre en planlagt behandling eller uddannelse.

Desværre foreligger der ikke tilgængelige, præcise registreringer af, hvor de unge har afviklet de forskellige faser. I forbindelse med den omtalte forløbsundersøgelse har Justitsministeriets Forskningskontor indsamlet information om opholdsstederne for de første 148 domme og har derigennem mulighed for at identificere nogle af de ungdomssanktionsdømte, som har afviklet de to første faser samme sted. Fra de sikrede afdelinger er der indhentet yderligere information, idet man der har udarbejdet lister over de unge, det måtte dreje sig om. Hvorvidt informationerne er fuldstændige og korrekte kan der være lidt usikkerhed omkring, da nogle af oplysningerne antagelig er indsamlet retrospektivt og manuelt.

I det foreliggende materiale er der oplyst om 45 unge, som har været anbragt på samme sted under fase 1 og 2, og som det har været muligt at observere i en toårig periode efter dom. Der er foretaget en sammenligning med en gruppe på 156 unge, om hvem det sikkert vides, at de har været anbragt

²⁵ Analysen viser omkring 25 pct. lavere recidivrisiko for førstnævnte gruppe med et sikkerhedsinterval fra 5-41 pct.

på forskellige institutioner i de to faser, samt en sammenligning med 354 unge, som antagelig har været anbragt på forskellige institutioner i de to faser. Sidstnævnte gruppe inkluderer de førnævnte 156 unge.

Der er gennemført analyser vedrørende recidiv generelt efter såvel domstidspunktet, afslutningen af fase 1 og sanktionens ophør samt i tilsvarende perioder for alene recidiv, der medfører en ubetinget frihedsstraf eller forlængelse af ungdomssanktionen. Uanset hvilken observationsperiode og hvilket recidivkriterium, der er anvendt, blive resultatet dog det samme, nemlig at der ikke kan påvises forskel i recidivrisikoen mellem de to grupper.

Det skal dog understreges, at de bagvedliggende tal kan tyde på, at tendensen til tilbagefald til ny kriminalitet efter afvikling af både fase 1 og 2 samme sted varierer betydeligt efter, hvilken institution de unge har været anbragt i. Tallene er meget små for de enkelte institutioner, men tendensen kan antagelig tages som udtryk for, at det næppe er kontinuiteten alene, der har betydning for recidivrisikoen, men også måden, hvorpå kontinuiteten sikres, og overgangen mellem faserne forberedes. I så henseende kan der være store forskelle mellem institutionerne.

Med henblik på nærmere at kunne undersøge dette vil det være ønskeligt, at der fremover foretages en sikker og ensartet registrering af opholdsstederne i forbindelse med afviklingen af en ungdoms-sanktion. Det vil – sammen med en vækst i antallet af unge med et kontinuerligt forløb under fase 1 og 2 – med tiden kunne skabe mulighed for at bedre og sikrere vurdere betydningen af kontinuitet.

6. Opsamling og diskussion

6.1. Hvad forklarer recidivrisikoen

Analyserne har vist nogle ret ensartede mønstre med hensyn til, hvilke forhold der har betydning for recidivrisikoen, og hvilke der ikke har det. Resultaterne kan sammenfattes således:²⁶

- De dømtes sociale baggrund, anbringelser uden for hjemmet, familiens sociale og økonomiske forhold, antal flytninger og lignende baggrundsvariabler indgår stort set ikke i modellerne.²⁷ Dette betyder imidlertid ikke, at disse forhold ikke har betydning for kriminalitetsrisikoen, hvilket adskillige undersøgelser har vist, at de har. Når det drejer sig om gentagen kriminalitet – recidiv – har disse forhold imidlertid mindre betydning og andre variabler, herunder først og fremmest den kriminelle belastning, viser sig typisk at være af størst vigtighed.

²⁶ Der henvises til bilag 8 for en oversigt over, hvilke faktorer der inkluderes i de forskellige analyser.

²⁷ En enkelt analyse inkluderer faktoren, om den dømte har været anbragt uden for hjemmet som barn. Den viser, som forventet, at anbringelser uden for hjemmet som barn øger risikoen for recidiv.

- Heller ikke demografiske variabler optræder i mange af modellerne. Forklaringen herpå svarer til ovennævnte: Selv om der er stor forskel i kriminalitetsrisikoen blandt piger og drenge, viser køn sig – når hensyn tages til andre forhold – kun at have begrænset betydning for recidivrisikoen. Piger og drenge, der er lige kriminelt belastede, har altså nogenlunde lige stor recidivrisiko.
- En anden demografisk variabel, etnicitet, optræder kun én gang i modellerne og på en måde, som sikkert strider mod den almene forventning. En enkelt af analyserne viser således, at efterkommeres risiko for recidiv er mindre, end den er for indvandreres og unge af dansk oprindelse. Fremmed etnisk oprindelse indebærer således ikke en øget recidivrisiko.
- Debutalder, altså alder ved første registrerede strafferetlige afgørelser, er derimod en variabel, der inkluderes i samtlige modeller, og i mange af modellerne har debutalderen en stærk signifikant betydning for recidivrisikoen. Det betyder, at en tidlig kriminalitetsmæssig debut forøger risikoen for senere recidiv.
- Også andre variabler, der afspejler den tidligere kriminelle belastning, indgår i modellerne. Således indgår enten spørgsmålet om antallet af tidligere personfarlige forhold eller antallet af tidligere domme i næsten alle modeller og på en måde, som forventet: Jo større tidligere kriminell belastning, desto større risiko for recidiv.
- Det, der kan siges at afspejle den unge aktuelle kriminalitetsfrekvens indgår også i næsten alle modeller. Antallet af biforhold i den aktuelle sag viser sig således at have en meget stærk sammenhæng med risikoen for recidiv, idet analyserne viser, at hvis den unge er dømt for tre eller flere biforhold, øger risikoen for recidiv markant.
- Endelig indgår også arten af den aktuelle kriminalitet i de fleste modeller. Fra anden kriminologisk forskning ved vi, at risikoen for recidiv er størst blandt personer, der begår berigelseskriminalitet. Det er antagelig dette, der ligger bag de resultater, der findes i denne undersøgelse, nemlig at unge, der er dømt for personfarlig kriminalitet – voldsforbrydelser, seksualforbrydelser, brandstiftelser og røveri – er mindre tilbøjelige til at recidivere, end de andre unge er. Personfarlige forbrydelser indebærer således en mindre recidivrisiko end andre typer af forbrydelser.

6.2. Effekten af sanktionens art

Af størst interesse er naturligvis, hvorvidt sanktionens art – ungdomssanktionen eller en ubetinget fængselsstraf – har en betydning for recidivrisikoen.

Det viser sig, at sanktionens art er af betydning for de målinger, som angår recidiv efter fase 1 henholdsvis løsladelse. De unge, som er idømt en ungdomssanktion, har således en mindre recidivrisiko efter fase 1 end de unge, som er idømt en ubetinget dom. Dette resultat må ses i lyset af, at de ungdomssanktionsdømte har været delvis inkapaciterede i observationsperioden. Mens kontrolgruppen har været løsladt fra fængslet, har de ungdomssanktionsdømte været anbragt i en døgninstitution eller andet opholdssted i i hvert fald en del af observationsperioden og dér været underlagt voksenkontrol og haft begrænset bevægelsesfrihed. Deres muligheder for at begå kriminalitet har

dermed også været begrænsede. Det er velkendt, at selve indespærringen eller uskadeliggørelsen gennem fysisk afgrænsning fra omverdenen i sig selv har en præventiv effekt, således også for ungdomssanktionen.

Med hensyn til risikoen for recidiv efter sanktionens ophør viser sanktionstypen sig at være af betydning ved én af de tre målinger. Der er ses ingen effekt af sanktionstypen, når recidiv måles med det brede recidivkriterium eller ved omfanget af nye domme i observationsperioden. Det ses dog for den måling, der angår recidiv til frihedsstraf. Her viser analysen, at unge, som er idømt en ungdomssanktion, har mindre risiko for få en ny frihedsstraf inden for den toårige observationsperiode end unge, som er idømt en ubetinget dom. Betydningen af sanktionstypen er svagt statistisk signifikant, og effektstørrelsen ligger inden for et interval fra 4 til 39 procents reduktion i recidivrisikoen.

Dette resultat kan altså tyde på, at ungdomssanktionen i højere grad end en ubetinget dom mindsker risikoen for så alvorlig recidivkriminalitet, at det medfører en frihedsstraf. Hvorvidt dette resultat er en korrekt afspejling af forholdene, eller om det er betinget af de tidligere omtalte selektionsmekanismer og en periodeeffekt, vides ikke. Det skal understreges, at selektionsmekanismerne såvel kan betyde, at den påviste effekt reelt er større, som at den er mindre – afhængig af, om der ved indstillingen til en ungdomssanktion primært er fravalgt unge med en dårlig prognose eller unge med en god prognose med hensyn til recidiv.

Bilag

Bilag 1. Sammenligning af de to populationer²⁸

Den aktuelle dom

Kriminalitetstype i aktuelle dom

	Ubetinget dom		Ungdomssanktion	
	Antal	Procent	Antal	Procent
Vold	190	43 %	131	38 %
Røveri	162	37 %	242	47 %
Andet	86	20 %	43	15 %
I alt	438	100 %	416	100 %

* p=0,000.

Dømt for personfarlig kriminalitet i aktuelle dom

	Ubetinget dom		Ungdomssanktion	
	Antal	Procent	Antal	Procent
Personfarlig kriminalitet	371	85 %	399	96 %
Ikke personfarlig kriminalitet	67	15 %	17	4 %
I alt	438	100 %	416	100 %

* p=0,000.

Varetægtsfængslet under sag

	Ubetinget dom		Ungdomssanktion	
	Antal	Procent	Antal	Procent
Ikke varetægt	137	31 %	81	20 %
Varetægt	301	69 %	355	80 %
I alt	438	100 %	416	100 %

* p=0,000.

Antal personfarlige forhold i dommen

	Ubetinget dom		Ungdomssanktion	
	Antal	Procent	Antal	Procent
0	66	15 %	18	4 %
1	204	47 %	144	35 %
2+	168	38 %	254	61 %
I alt	438	100 %	416	100 %

* p=0,000.

²⁸ Der er rundet op til hele procenttal i tabellerne.

Antal biforhold i dommen

	Ubetinget dom		Ungdomssanktion	
	Antal	Procent	Antal	Procent
0-2	240	55 %	187	45 %
3+	198	45 %	229	55 %
I alt	438	100 %	416	100 %

* p=0,004.

Tidligere kriminalitet

Antal tidligere ubetingede domme

	Ubetinget dom		Ungdomssanktion	
	Antal	Procent	Antal	Procent
0	305	70 %	390	94 %
1	92	21 %	24	6 %
2+	41	9 %	2	0 %
I alt	438	100 %	416	100 %

* p=0,000.

Antal tidligere betingede domme

	Ubetinget dom		Ungdomssanktion	
	Antal	Procent	Antal	Procent
0	235	54 %	278	67 %
1	152	35 %	102	25 %
2+	51	12 %	36	9 %
I alt	438	100 %	416	100 %

* p=0,000.

Antal tidligere bøder

	Ubetinget dom		Ungdomssanktion	
	Antal	Procent	Antal	Procent
0	219	50 %	288	69 %
1	128	29 %	84	20 %
2+	91	21 %	44	11 %
I alt	438	100 %	416	100 %

* p=0,000.

Antal tidligere tiltalefrafald

	Ubetinget dom		Ungdomssanktion	
	Antal	Procent	Antal	Procent
0	355	81 %	379	91 %
1	64	15 %	32	8 %
2+	19	4 %	5	1 %
I alt	438	100 %	416	100 %

* p=0,001.

Antal tidligere domme uanset type

	Ubetinget dom		Ungdomssanktion	
	Antal	Procent	Antal	Procent
0	105	24 %	192	46 %
1	98	22 %	99	24 %
2+	235	54 %	125	30 %
I alt	438	100 %	416	100 %

* p=0,000.

Antal tidligere forhold

	Ubetinget dom		Ungdomssanktion	
	Antal	Procent	Antal	Procent
0	105	24 %	192	46 %
1-3	115	26 %	149	36 %
4-10	117	27 %	52	13 %
11+	101	23 %	23	6 %
I alt	438	100 %	416	100 %

* p=0,000.

Antal tidligere personfarlige forhold

	Ubetinget dom		Ungdomssanktion	
	Antal	Procent	Antal	Procent
0	206	47 %	275	66 %
1-2	135	31 %	122	29 %
3+	97	22 %	19	5 %
I alt	438	100 %	416	100 %

* p=0,000.

Demografiske variabler

Køn

	Ubetinget dom		Ungdomssanktion	
	Antal	Procent	Antal	Procent
Mand	432	99 %	387	93 %
Kvinde	6	1 %	29	7 %
I alt	438	100 %	416	100 %

* p=0,000.

Alder på gerningstidspunkt for aktuelle dom

	Ubetinget dom		Ungdomssanktion	
	Antal	Procent	Antal	Procent
15 år	75	17 %	192	46 %
16 år	186	43 %	167	40 %
17 år	177	40 %	57	14 %
I alt	438	100 %	416	100 %

* p=0,000.

Alder på domstidspunkt for aktuelle dom

	Ubetinget dom		Ungdomssanktion	
	Antal	Procent	Antal	Procent
15-16 år	182	42 %	290	70 %
17-18 år	256	58 %	126	30 %
I alt	438	100 %	416	100 %

*p=0,000.

Alder på løsladelsestidspunkt for aktuelle dom

	Ubetinget dom		Ungdomssanktion	
	Antal	Procent	Antal	Procent
15-16 år	127	29 %	263	63 %
17-19 år	311	71 %	153	37 %
I alt	438	100 %	416	100 %

* p=0,000.

Alder på sanktionsophørstidspunkt for aktuelle dom

	Ubetinget dom		Ungdomssanktion	
	Antal	Procent	Antal	Procent
15-17 år	338	77 %	116	28 %
18-20 år	100	23 %	300	72 %
I alt	438	100 %	416	100 %

* p=0,000.

Debutalder

	Ubetinget dom		Ungdomssanktion	
	Antal	Procent	Antal	Procent
15 år	324	74 %	335	81 %
16-17 år	114	26 %	81	20 %
I alt	438	100 %	416	100 %

* p=0,005.

Etnisk oprindelse

	Ubetinget dom		Ungdomssanktion	
	Antal	Procent	Antal	Procent
Dansk	223	51 %	201	48 %
Indvandrere	141	32 %	135	33 %
Efterkommer	74	17 %	80	19 %
I alt	438	100 %	416	100 %

* p=0,625.

Socioøkonomiske baggrundsvariabler

Familietype

	Ubetinget dom		Ungdomssanktion	
	Antal	Procent	Antal	Procent
Enlig	179	41 %	192	46 %
Ægtepar/ samboende par	243	56 %	209	50 %
Ingen oplysning	16	4 %	16	4 %
I alt	438	100 %	416	100 %

* p=0,289.

Familiens højeste uddannelse

	Ubetinget dom		Ungdomssanktion	
	Antal	Procent	Antal	Procent
Grundskole/uoplyst	276	63 %	188	45 %
Ungdomsuddannelse	96	22 %	151	36 %
Videregående uddannelse	66	15 %	77	19 %
I alt	438	100 %	416	100 %

* p=0,000.

Familiens socioøkonomiske status

	Ubetinget dom		Ungdomssanktion	
	Antal	Procent	Antal	Procent
I beskæftigelse	196	45 %	173	42 %
Arbejdsløs el. uden for arbejdsstyrken	225	52 %	228	55 %
Ingen oplysning	16	4 %	15	4 %
I alt	438	100 %	416	100 %

* p=0,635.

Anbragt uden for hjemmet som barn

	Ubetinget dom		Ungdomssanktion	
	Antal	Procent	Antal	Procent
Nej	300	69 %	270	65 %
Ja	138	32 %	146	35 %
I alt	438	100 %	416	100 %

* p=0,266.

Antal flytninger i barndom

	Ubetinget dom		Ungdomssanktion	
	Antal	Procent	Antal	Procent
0-1	71	16 %	28	7 %
2-3	166	38 %	140	34 %
4+	201	46 %	248	60 %
I alt	438	100 %	416	100 %

* p=0,000.

Antal skift i familien i barndom

	Ubetinget dom		Ungdomssanktion	
	Antal	Procent	Antal	Procent
0	151	35 %	138	33 %
1-2	147	34 %	166	40 %
3+	140	32 %	112	27 %
I alt	438	100 %	416	100 %

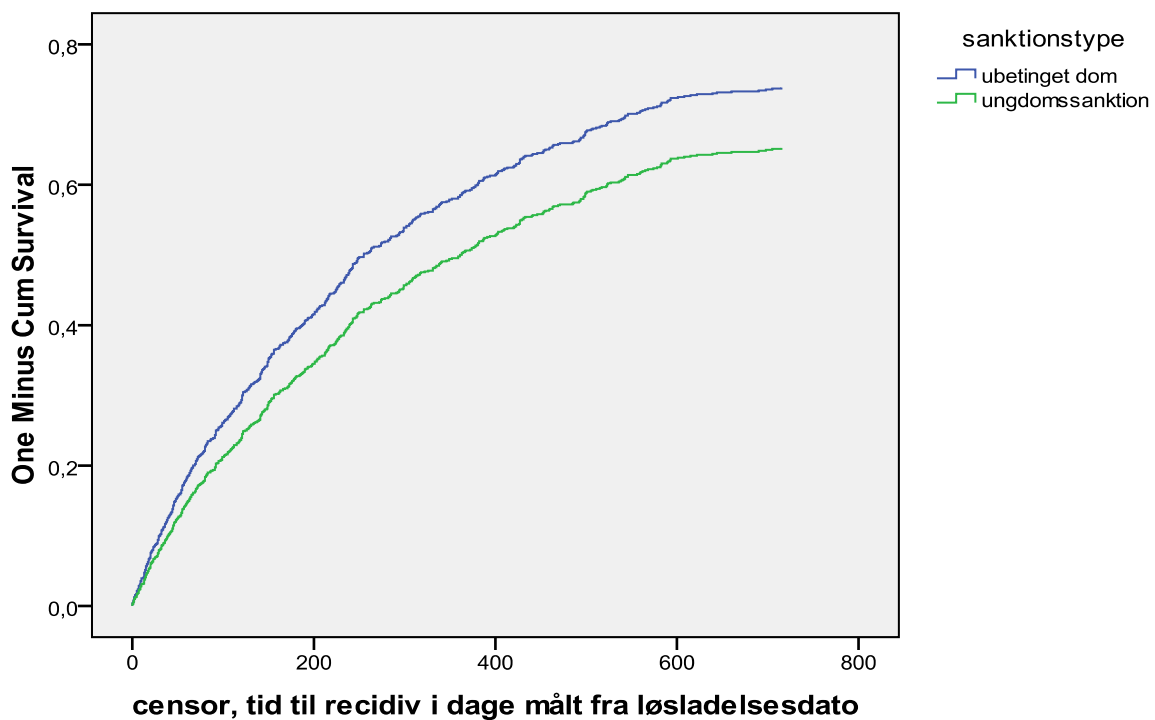
* p=0,117.

Bilag 2. Recidiv efter fase 1/løsladelse

Model

	B	Sig.	Exp(B)	95 % CI for Exp(B)	
				Lower	Upper
Ubetinget dom			1		
Ungdomssanktion	-0,238	0,006	0,788	0,666	0,934
Personfarlig kriminalitet			1		
Ikke personfarlig kriminalitet	0,513	0,000	1,670	1,305	2,137
0-2 biforhold			1		
3+ biforhold	0,365	0,000	1,440	1,230	1,687
Mand			1		
Kvinde	-0,678	0,008	0,508	0,308	0,838
Alder ved løsladelse 15-16 år			1		
Alder ved løsladelse 17-19 år	0,243	0,006	1,275	1,073	1,515
Debutalder 15 år			1		
Debutalder ældre end 15 år	-0,460	0,000	0,631	0,515	0,774

One Minus Survival Function for patterns 1 - 2



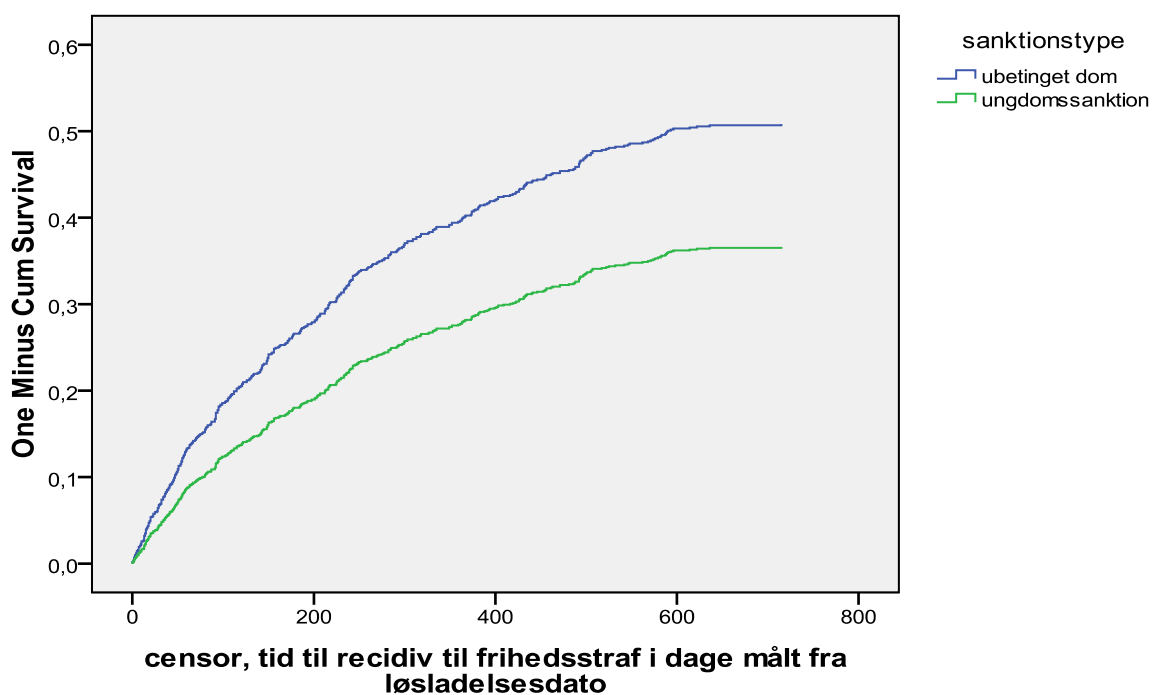
Recidivforløb for referencegruppen: dømt for personfarlig kriminalitet, har 0-2 biforhold i den aktuelle dom, mand, 15-16 år ved løsladelse, debutalder 15 år.

Bilag 3. Recidiv til frihedsstraf efter fase 1/løsladelse

Model

	B	Sig.	Exp(B)	95 % CI for Exp(B)	
				Lower	Upper
Ubetinget dom Ungdomssanktion	-0,442	0,000	1 0,643	0,529	0,781
Personfarlig kriminalitet Ikke personfarlig kriminalitet	0,578	0,000	1 1,783	1,359	2,339
0-2 biforhold 3+ biforhold	0,473	0,000	1 1,605	1,332	1,933
0 tidligere domme 1 tidligere dom 2+ tidligere domme	0,168 0,310	0,027 0,203 0,007	1 1,183 1,364	0,913 1,087	1,533 1,711
Debutalder 15 år Debutalder ældre end 15 år	-0,434	0,001	1 0,648	0,506	0,830

One Minus Survival Function for patterns 1 - 2



Recidivforløb for referencegruppen: Dømt for personfarlig kriminalitet, 0-2 biforhold, ingen tidligere domme, debutalder 15 år.

Bilag 4. Høj recidivfrekvens efter fase 1/løsladelse

Model

	B	Sig.	Exp(B)	95 % CI for Exp(B)	
				Lower	Upper
Ubetinget dom			1		
Ungdomssanktion	-0,923	0,000	0,397	0,284	0,556
0-2 biferhold			1		
3+ biferhold	0,504	0,002	1,656	1,205	2,275
0 tidl. personfarlige forhold		0,004	1		
1-2 tidl. personfarlige forhold	0,465	0,010	1,592	1,117	2,269
3+ tidl. personfarlige forhold	0,669	0,004	1,953	1,239	3,077
Debutalder 15 år			1		
Debutalder ældre end 15 år	-0,580	0,006	0,560	0,371	0,845
Konstant	-0,904	0,000	0,405		

Bilag 5. Recidiv efter sanktionsophør/løsladelse

Model

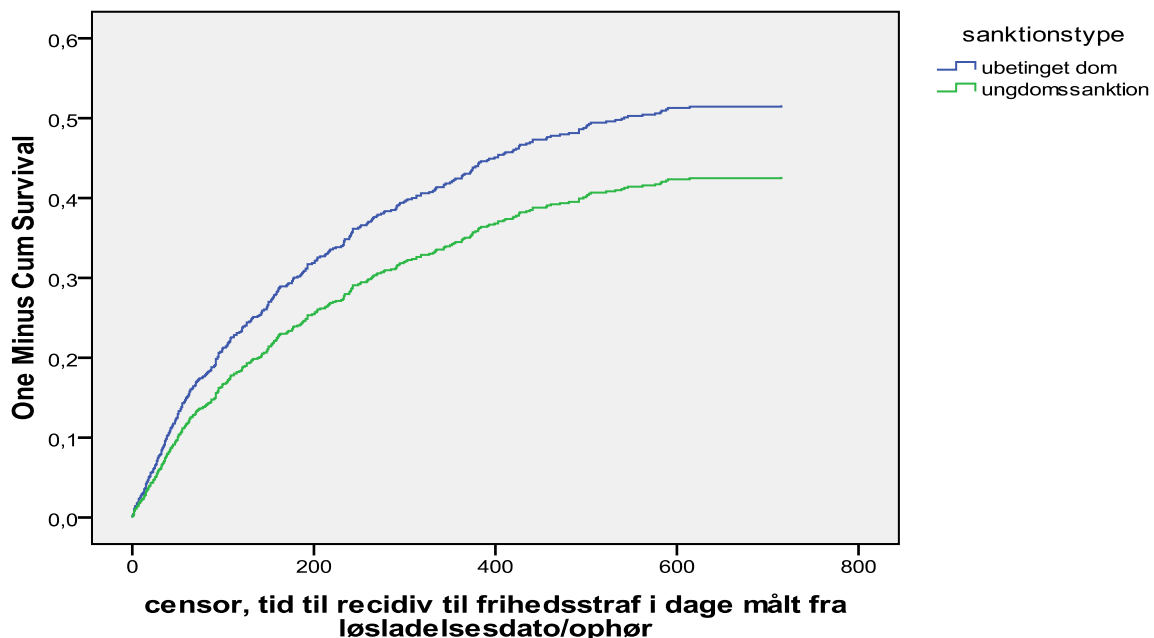
	B	Sig.	Exp(B)	95 % CI for Exp(B)	
				Lower	Upper
Personfarlig kriminalitet			1		
Ikke personfarlig kriminalitet	0,399	0,003	1,490	1,147	1,936
0-2 biforhold			1		
3+ biforhold	0,348	0,000	1,417	1,187	1,691
0 tidl. personfarlige forhold		0,013	1		
1-2 tidl. personfarlige forhold	0,278	0,006	1,321	1,081	1,614
3+ tidl. personfarlige forhold	0,252	0,042	1,286	1,009	1,640
Mand			1		
Kvinde	-0,905	0,007	0,405	0,209	0,784
Debutalder 15 år			1		
Debutalder ældre end 15 år	-0,431	0,000	0,650	0,521	0,811

Bilag 6. Recidiv til frihedsstraf efter sanktionsophør/løsladelse

Model

	B	Sig.	Exp(B)	95 % CI for Exp(B)	
				Lower	Upper
Ubetinget dom Ungdomssanktion	-0,267	0,022	1 0,766	0,609	0,963
Personfarlig kriminalitet Ikke personfarlig kriminalitet	0,524	0,000	1 1,689	1,269	2,248
0-2 biforhold 3+ biforhold	0,537	0,000	1 1,710	1,391	2,103
0 tidl. personfarlige forhold 1-2 tidl. personfarlige forhold 3+ tidl. personfarlige forhold	0,324 0,391	0,004 0,007 0,005	1 1,383 1,478	1,094 1,124	1,748 1,944
Debutalder 15 år Debutalder ældre end 15 år	-0,579	0,000	1 0,561	0,427	0,737
Dansk Indvandrer Efterkommer	0,068 -0,401	0,013 0,554 0,010	1 1,070 0,670	0,855 0,493	1,340 0,909

One Minus Survival Function for patterns 1 - 2



Recidivforløb for referencegruppen: Dømt for personfarlig kriminalitet, 0-2 biforhold, ingen tidligere personfarlige forhold, debutalder 15 år, dansk.

Bilag 7. Høj recidivfrekvens efter sanktionsophør/løsladelse

Model

	B	Sig.	Exp(B)	95 % CI for Exp(B)	
				Lower	Upper
0 tidligere domme		0,000	1		
1 tidligere dom	0,357	0,141	1,429	0,888	2,300
2+ tidligere domme	0,811	0,000	2,250	1,498	3,378
Debutalder 15 år			1		
Debutalder ældre end 15 år	-0,629	0,004	0,533	0,346	0,821
Konstant	-0,940	0,000	0,390		

Bilag 8. Oversigt over modeller

	Recidiv efter dom			Recidiv efter løsladelse			Recidiv efter sanktionsophør		
	Recidiv	Recidiv til frihedsstraf	Recidivomfang nye domme	Recidiv	Recidiv til frihedsstraf	Recidivomfang nye domme	Recidiv	Recidiv til frihedsstraf	Recidivomfang nye domme
Sanktionstype	*	***	***	**	***	***		*	
Gerningstype	*	***		***	***		**	***	
Antal biforhold	***	***	***	***	***	**	***	***	
Tidligere antal domme	***	**			*				***
Tidl. antal personfarlige forhold						**	*	**	
Køn	*			**			**		
Etnisk oprindelse			*					*	
Debutalder	*	**	***	***	**	**	***	***	**
Alder ved hhv. dom/løsladelse/sanktionsophør			*	**					
Anbragt uden for hjemmet		*							
Familiens uddannelse									
Familietype									
Familiens socioøkonomiske status									
Antal flytninger i barndom									
Antal familieskift i barndom									

- * p<0,05.
 ** p<0,01.
 *** p<0,001.