



Til medarbejdere i behandlings- og socialpsykiatri

Bedre tværfaglig indsats
– for børn og unge i familier med
misbrug eller sindslidelse

- Samarbejdsmodel
- Handlevejledninger
- Redskaber

www.tvaerfaglig-indsats.dk



SERVICESTYRELSEN



Bedre Tværfaglig Indsats...

... er overskriften på et projekt, som Servicestyrelsen har gennemført for at kvalificere indsatsen for børn og unge med sindslidende eller misbrugende forældre.

Børnene får nemlig ikke altid den støtte og hjælp, de har brug for. Blandt andet fordi de ansatte, der møder børnene og deres familier, ikke i tilstrækkelig grad arbejder sammen på tværs af faggrupper og sektorer.

Projekt Bedre Tværfaglig Indsats har i samarbejde med en række kommuner, regioner og organisationer udviklet og afprøvet en samarbejdsmodel for den tværsektorielle indsats for børn i familier med sindslidelse eller misbrug.

Modellen beskriver, hvordan samarbejdet kan tilrettelægges på tre forskellige niveauer afhængigt af problemernes omfang og antallet af involverede aktører (se figuren næste side).

Til modellen knytter sig:

- En **fast samarbejdsstruktur**. Én fast medarbejder – en *stafetholder* – er ansvarlig for at koordinere det tværgående og tværfaglige samarbejde og for at dokumentere samarbejdet i en *stafetlog*.
- **Handlevejledninger** til pædagoger, lærere, ansatte i socialpsykiatri, misbrugsbehandlingstilbud, voksenpsykiatri mv.
- **Konkrete redskaber** til brug i praksis. Skabeloner, skemaer til samtykke, underretning, observation mv.
- En **vejledning til implementering** og en **vejledning til selvevaluering** til kommuner og regioner.



Samarbejdsmodellen

Samarbejdsmodellen er illustreret i figuren her.

Kegleformen viser, at det tværfaglige og tværsektorielle samarbejde kan være mere eller mindre omfattende og involvere få eller mange aktører. Niveaudelingen og kompleksiteten i samarbejdet er illustreret med puslespilsbrikker, der hver især er nødvendige for helheden i indsatsen.

Niveau 3

Niveau 2

Niveau 1



Der er tre niveauer i samarbejdsmodellen:

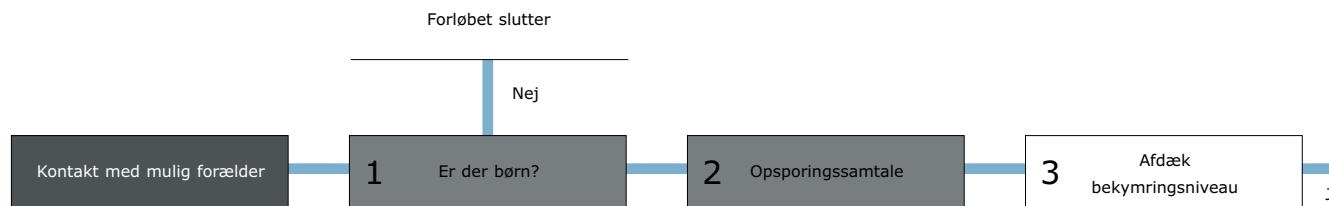
- **Niveau 1** (en brik). Indsatsen involverer et enkelt tilbud eller en afdeling – fx et psykiatrisk sengeafsnit. De ansatte på afsnittet kan hente råd og vejledning hos andre, uden at det nødvendigvis fører til et egentligt tværsektorielt samarbejde.
- **Niveau 2** (to brikker). To eller flere tilbud koordinerer deres indsats – fx en vuggestue og den psykiatriske afdeling, hvor barnets ene forælder med mellemrum er indlagt. Man arbejder efter fælles målsætninger og er indbyrdes opmærksom på de andre aktørers indsats.
- **Niveau 3** (flere indbyrdes forbundne brikker). Når der er behov for et bredt samarbejde – fx mellem børnehave, PPR, regionens psykiatri og kommunens børne- og familieafdeling. På dette niveau er den kommunale forvaltning involveret, typisk ved en sagsbehandler. Normalt overtager sagsbehandleren ansvaret for koordineringen.

Den lodrette brik symboliserer den stafetlog og stafetholder, der binder de mange forskellige aktiviteter sammen til en koordineret indsats for barnet – og for familien.



Fra bekymring til handling

Her ser du et eksempel på en af samarbejdsmodellens handlevejledninger. Du kan også se, hvordan handlevejledningen og samarbejdsmodellens redskaber kan støtte jeres indsats for Peters børn.

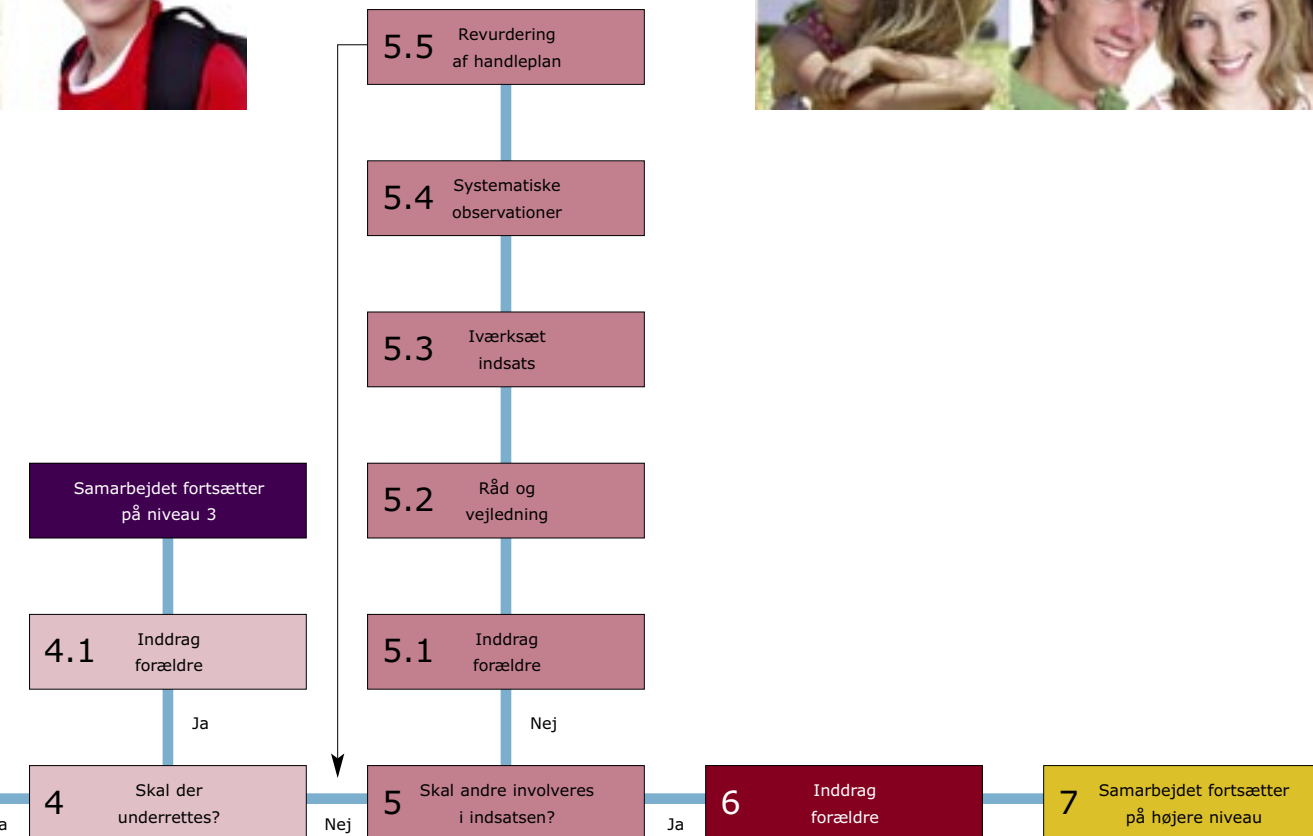


Du er sygeplejerske i distriktpsykiatrien, hvor du får kontakt med en 45-årig mand – Peter – der er henvist fra en skadestue.

Du får oplyst fra psykiatrisk skadestue, at Peter har en søn på ni år.

På dit første møde med Peter taler i om Peters søn, og om hans trivsel. Du har forberedt dig til samtalen ved at bruge redskabet "Vejledning til opsporingssamtale for personale der arbejder med behandling af voksne". Du er umiddelbart bekymret for sønnen.

På baggrund af samtalen med Peter taler du med din leder og en kollega om din bekymring for Peters søn. Peter har ikke tidligere været i kontakt med behandlingspsykiatrien, men fortæller, at han har haft psykiske problemer gennem længere tid. Han bor sammen med sin kone og søn. I vurderer, at der er grund til fortsat at være opmærksom på Peters søns trivsel.



I vurderer ikke, at problemerne er så akutte og alvorlige, at I umiddelbart skal underrette kommunens børne- og familieafdeling. Du opretter en stafetlog og deler indholdet i denne med Peter.

Efter endnu en samtale med Peter, vælger I at tilbyde Peters søn at deltage i en børnegruppe. Efter to møder i børnegruppen vurderer børnegruppelederen, at Peters søn har store problemer i både skole og hjem. I ringer til kommunens børne- og familieafdeling for at få anonym rådgivning og vejledning.

På baggrund af henvendelsen til kommunen deler du jeres bekymring med Peter, og fortæller at I ønsker at inddrage kommunen. Peter er modvillig. Du understreger, at det handler om at opnå den bedst mulige støtte for hans søn. Peter indvilliger.

Du tager kontakt til kommunens børne- og familieafdeling. Her foreslår man, at der i første omgang indhentes en udtalelse fra sønnens skole. Efterfølgende skal der så træffes beslutning om hvorvidt der skal iværksættes en bredere undersøgelse af sønnens trivsel. Kommunen overtager, efter aftale med Peter, stafetloggen og det aftales, at du bliver informeret om det videre forløb. Endvidere aftales det, at Peters søn fortsætter i børnegruppen.



Grib stafetten!

Nogle børn har brug for særlig opmærksomhed, fordi en af forældrene er sindslidende eller har et misbrug. I denne indsats skal flere fagpersoner ofte arbejde sammen på tværs af fag og sektorer. Det kan være et større puslespil af fagpersoner, institutioner og tilbud.

Stafetloggen og stafetholderen er den brik, der holder puslespillet sammen.



Stafetholderen vælges blandt de fagpersoner, der er involveret i den samlede indsats for barnet. Stafetholderen tager initiativ til, at alle involverede fagpersoner mødes for at koordinere deres indsats. Stafetholderen sørger også for, at der følges op på indsatsen. Ligesom det er stafetholderen, der fører stafetloggen.

I **stafetloggen** skrives det løbende ned, hvad de forskellige aktører foretager sig for at støtte barnet og familien. På den måde dokumenteres det tværfaglige og tværsektorielle samarbejde omkring barnet. Samtidig er stafetloggen et redskab, der kan bruges i dialogen med familien.

Med stafetloggen og stafetholderen er der:

- En fælles samarbejdsform med kendte rutiner, roller og redskaber
- Ét sted hvor I kan orientere jer om, hvad der samlet set er aftalt i den tværfaglige indsats
- Gennem hele forløbet altid én, der har initiativforpligtelsen og ansvaret for at følge op på indsatsen.

Stafetholderen og stafetloggen sikrer, at jeres indsats for en familie er afstemt og koordineret med andre fagområders indsats for barnet og familien.



Klar, parat, start!

Samarbejdsmodellen kan give inspiration til det samarbejde, I allerede har.

Redskaberne kan supplere dem, I allerede bruger i tilbuddet, kommunen eller regionen. De kan erstatte, hvor der er behov for opdatering. Eller de kan bruges på områder, hvor I savner redskaber i dag. I kan bruge alle redskaberne eller nogle få.

Handlevejledningerne kan anvendes til medarbejdergrupper, som savner handlevejledninger i dag. De kan bruges som de er eller tilpasses den daglige praksis i det enkelte støttetilbud.

Tal med dine kolleger og din leder, hvis du synes samarbejdsmodellen kunne styrke jeres tværfaglige samarbejde omkring børn med sindslidende forældre!

Find redskaber, vejledninger, skemaer og skabeloner på nettet

- Samtykke fra forældre
- Handlevejledning til medarbejdere i behandlings- og socialpsykiatri og misbrugsbehandling
- Børn og unges signaler på mulig mistrivsel
- Observationsskema
- Bekymringsskala vedrørende børn
- Bekymringsskala for voksne med henblik på opsporing af børn med støttebehov
- Vejledning til opsporingssamtale – til medarbejdere, der arbejder med behandling af voksne
- Standardskema til underretning
- Standarddagsorden for koordinationsmøde
- Skabelon til stafetlog

www.tvaerfaglig-indsats.dk

Find også inspiration i Netværk af forebyggende sygehuse "Børn af forældre med psykisk sygdom". Netværkets anbefalinger er gennemført mange steder i psykiatrien. De metoder, redskaber, vejledninger mv. som er udviklet i Projekt Bedre Tværfaglig Indsats supplerer netværkets anbefalinger.



Kom godt igang - og videre

Læs mere om samarbejdsmodellen og find handlevejledninger og redskaber på

www.tvaerfaglig-indsats.dk

På hjemmesiden kan du blandt andet hente en pjece til ledere og politikere, en pjece til medarbejdere i daginstitutioner og dagpleje, en pjece til medarbejdere på skoler og SFO'er og en pjece til medarbejdere i behandlingstilbud for stof- og alkoholbrugere.

Servicestyrelsen

Udarbejdet af

Socialt Udviklingscenter SUS

Marts 2010

Udgivet som led i Servicestyrelsens projekt

Bedre Tværfaglig Indsats



SERVICESTYRELSEN