



SOCIALSTYRELSEN

Sociale indsatser til borgere med

ADHD





Sociale indsatser til borgere med ADHD

Copyright © 2013

Socialstyrelsen

Udgivet af:

Socialstyrelsen, 2013

1. udgave april 2013, 1. oplag

Trykt udgave: ISBN 978-87-93052-00-0

Elektronisk udgave: ISBN 978-87-93052-02-4

Layout: KreativGrafisk ApS

Foto: Lars Aarø, Polfoto og Colourbox

Tryk: Rosendahls

UDVIKLINGSPROJEKTERNE

Socialstyrelsens projekt *Ny og forstærket indsats for børn, unge og voksne med ADHD* danner ramme om i alt fem delprojekter, som alle bidrager med viden til den nationale ADHD-handleplan for det sociale område. Målet med indsatsen og handleplanen er at sikre en mere målrettet støtte og kompensation, så risikoen for, at personer med ADHD udvikler andre problemer, som fx misbrug, kriminalitet og andre alvorlige sociale vanskeligheder, reduceres mærkbart.

Udviklingsprojekterne har haft sigte på opbygning af viden og metoder, der kan anvendes af kommunale myndigheder i en målretning, prioritering og kvalificering af indsatsen for børn, unge og voksne med ADHD.

Projektkommunerne

Slagelse, Vejle og Aarhus var udpeget som projektkommuner. Kommunerne sikrede, at projekterne satte fokus på indsatser for børn, unge og voksne med ADHD, og at projekterne tilsammen dækkede følgende områder:



Familiestyrkende indsatser



Samspil mellem sociale støtteforanstaltninger og en uddannelses- eller jobrelateret indsats



Metodeudvikling i forhold til unge og voksne med ADHD og følgeproblematikker

Evaluering af udviklingsprojekterne

Udviklingsprojekterne blev evalueret af Rambøll Management Consulting med henblik på at belyse, hvordan indsatsen virkede for borgeren, samt i hvilket omfang samarbejde på tværs af organisatoriske skel har kunnet skabe værdi for en fælles indsats. Der var således sat fokus på:

- › Indsatsernes effekter i forhold til at afhjælpe de problematikker, som en hverdag med ADHD kan indebære, samt på deres betydning for borgerens trivsel og funktion.
- › Projekternes implementering (opsporing, visitation og indsats) og kommunens rammer for implementering (ressourcer, ledelse og organisering og samarbejdskultur).

ADHD-handleplanen

Resultaterne fra udviklingsprojekterne har været inddraget ved udformningen af den nationale ADHD-handleplan, som afslutter Socialstyrelsens projekt *Ny og forstærket indsats for børn, unge og voksne med ADHD*.

De sammenfattende projekterresultater beskrives sammen med fire af de ni lokale udviklingsprojekter på de følgende sider. Alle projekterne blev afviklet i 2011 til 2012.

Læs mere uddybende om projekterne og om ADHD-handleplanen på Socialstyrelsens hjemmeside:

www.socialstyrelsen.dk/handicap/adhd



vejle
KOMMUNE



AARHUS
KOMMUNE





Familiestyrkende indsatser

OPKVALIFICERING AF FORÆLDREKOMPETENCER – OG KOORDINERING AF INDSATSEN I FORHOLD TIL BØRN MED ADHD

Projektet i Vejle Kommune skulle øge trivslen for det enkelte barn med ADHD, dets forældre og dets lærere. En fælles faglig tilgang til barnet og en bedre koordinering mellem familie og skole skulle skabe større sammenhæng og en fælles forståelse imellem indsatsen i hjemmet og indsatsen i skolen, så samarbejdet i det daglige blev bedre.

Deltagerne

Forældre til børn med ADHD eller lignende vanskeligheder i alderen 6-12 år, som gik i almindelig folkeskole. Sekundært var målgruppen børnenes lærere.

Indsatsen

Indsatsen blev etableret i et tæt samarbejde med forældrene. De var afsat til den efterfølgende kontakt til det enkelte barns skole. 16 forældrepar var tilmeldt projektets kursusforløb, der indeholdt i alt tre undervisningsgange og seks gruppeforløb over en tremåneders periode. Her blev der arbejdet med generel indsigt i ADHD og forståelse for de dertilhørende problematikker, interaktion og gensidighed i familier med et barn med særlige behov – samt med betydningen af det konstruktive samarbejde mellem de voksne omkring barnet.

Konkret tog indsatsen udgangspunkt i:

- › Introduktionsmøder
- › Undervisningsseancer
- › Gruppemøder
- › Forældretræningsprogram (De utrolige år)
- › Marte Meo.

Forældrene mødtes på ugentlig basis, to timer ad gangen. De tre undervisere var en Marte Meo-terapeut og to undervisere fra kompetencecenter Mølholm.

Resultaterne

I forhold til børnenes adfærd og trivsel viser projektets eftermåling, at 12 % færre børn ligger uden for normalområdet, og at andelen af børn, som har flere vanskeligheder eller vanskeligt ved at indgå i sociale relationer, er faldet med 25 % i projektperioden.

Forældrene giver samtidig udtryk for at have fået flere redskaber til at håndtere de særlige udfordringer, der kan være et vilkår for børn med ADHD. Til spørgsmålet ”Er barnets dagligdag blevet lettere efter projektet?” svarer 44 % af forældrene: ”I nogen grad”.

Implementeringen

Vejle Kommune foretager forandringer i Børne- & Ungeforvaltningen i 2013 med henblik på at forbedre den forebyggende indsats og arbejdet med inklusion. Strategien Forebyggelse i Forandring er vedtaget, og kommunen deltager i Ministeriet for Børn og Undervisnings taskforce ”Inklusionsudvikling” med henblik på at styrke sammenhængen i inklusionsindsatsen.

Et af elementerne i strategien er en sammenlægning af PPR, Støttekorpset, socialfaglige rådgivere og andre forebyggende tilbud i en ny organisation, ”Tværfagligt Center”. I forlængelse af projektets evaluering er projektet blevet præsenteret i kommunens tværfaglige styregruppe og i skolernes udvalg for inklusion og specialundervisning. Fire forskellige forslag til en fremtidig forankring af projektet, eller dele deraf, er blevet fremlagt. På den baggrund er det besluttet, at projektet indgår i arbejdet med, hvilke tilbud det nye cen-

ter skal tilbyde, ligesom det overvejes at lade projektet indgå i det videre arbejde med inklusion på hele skoleområdet.

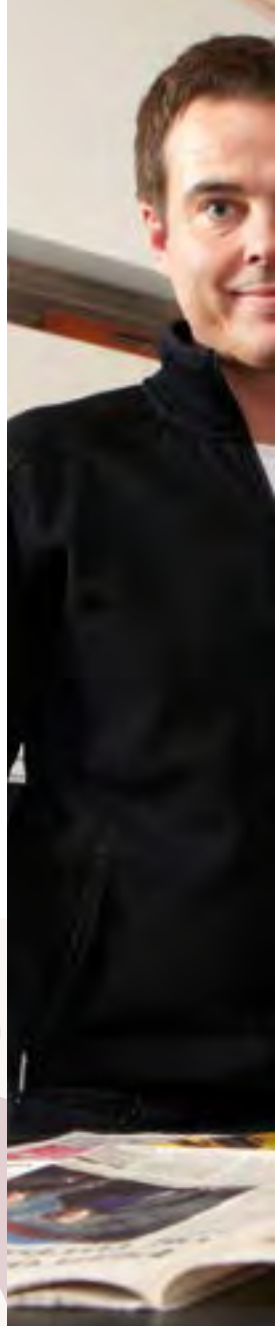
Det er derfor endnu for tidligt at sige, hvorvidt projektet fortsætter i sin nuværende form, eller om der implementeres delelementer deraf.

Økonomien

Samlet set kostede projektet kr. 283.317,- (heraf kr. 14.911,- pr. borger/familie).

Yderligere info

Læs mere på www.socialstyrelsen.dk/handicap/adhd eller kontakt Jane Damsgaard Jensen, Vejle Kommune: jadje@vejle.dk







vejle
KOMMUNE



Samspil mellem sociale støtteforanstaltninger og en uddannelses- eller jobrelateret indsats

TO PROJEKTER OM AT FASTHOLDE UNGE OG VOKSNE MED ADHD I UDDANNELSE ELLER JOB

Unge og voksne med ADHD eller lignende vanskeligheder kan have brug for ekstra støtte til at færdiggøre en uddannelse og fastholde tilknytningen til arbejdsmarkedet. Projekterne *I arbejde med ADHD* i Slagelse Kommune og *Fastholdelse af unge med ADHD eller lignende adfærd i ungdomsuddannelse* i Vejle Kommune har arbejdet aktivt med at udvikle indsatser, der kan klæde borgere med ADHD på til dels at fastholde tilknytningen til en ungdomsuddannelse, og dels at få hul igennem til arbejdsmarkedet, for i sidste ende at blive selvforsørgende.

Deltagerne

I Slagelse Kommune var målgruppen voksne i alderen 18-40 år med ADHD-problematikker, der fylder så meget i deres hverdag, at det belaster den daglige funktion, og som ønskede at få eller fastholde en tilknytning til arbejdsmarkedet.

I Vejle Kommune var målgruppen unge, der var i gang med en ungdomsuddannelse, og som var i risiko for at falde fra uddannelsen. Deltagerne bestod af elever med ADHD eller ADHD-lignende træk, der gik på Autolinjen på Syd-dansk Erhvervsskole og HG Flex klassen på Campus Vejle, samt fagfolk (fx lærere og studievejledere) og andre, som arbejdede med de unge.

Indsatsen

I arbejde med ADHD havde specifikt fokus på at undervise målgruppen i at mestre deres ADHD sideløbende med en virksomhedspraktik. Mestringsundervisningen varede i 17 uger og tog udgangspunkt i 11 temaer. Temaerne var blandt andet 'min egen ADHD', 'mål' og 'netværk'. Undervisningen viste sig at være særlig værdifuld i forhold til livsstrategier, planlægning og stresshåndtering.

Praktikken gik i gang tre til fire uger inde i forløbet. Det gjorde det muligt at klæde virksomheden og personen med ADHD på til at indgå i et samarbejde. Der var ligeledes tilknyttet en virksomhedsmentor og en støttekontaktperson.

Projektet viste, at jo mere viden den enkelte havde om sin egen ADHD, desto mere usikkerhed kunne han/hun rumme. De, som havde arbejdet med deres ADHD, nåede længere i udviklingsprocessen end de, der ikke havde.

Fastholdelse af unge havde et lidt bredere perspektiv. Fokus var ikke særskilt på unge med en ADHD-diagnose, men på frafaldstruede unge som ofte har problematikker, der minder om ADHD.

Omdrejningspunktet for projektet var en mentorordning. Mentoren var en central figur, som både fungerede som støtte for den enkelte i en-til-en-samtaler, som underviser for gruppen af unge, og som underviser for de andre fagfolk, der omgiver de unge.

Gruppeundervisningen afløste efterhånden de individuelle støttesamtaler. Det var muligt, fordi mentoren stod for begge dele, og de unge på den måde oplevede helhed og tryk. Gruppeundervisningen tog udgangspunkt i de unge selv og havde fokus på styrkelse af egne kompetencer, oplevelsen af selv at kunne og at blive selvhjulpne.

Mentoren underviste også de fagfolk, der er omkring de unge til daglig. Undervisningen af fagfolkene tog afsæt i adfærd og positive støttemuligheder, og dermed i en forståelse af adfærd som afhængig af konteksten, og ikke i ADHD som diagnose.



Resultaterne

I Slagelse er to af dem, der har gennemført forløbet, kommet i ordinært arbejde. Tre er begyndt i uddannelse, to er i job med løntilskud, to er begyndt i ordinært arbejde pr. 1. januar 2013, én er flyttet fra matchgruppe 3 til matchgruppe 2, én er i revalidering, én er i misbrugsbehandling, to er blevet sygemeldt og én er på barsel. Der er endvidere ni borgere, som har fået en støttekontaktperson (§ 85).

I Vejle er frafaldet blandt de unge faldet med 12,9 % fra 2. kvartal 2010 til 1. kvartal 2012. Derudover er der mindre sygdom, underviserne er blevet mere positive og pædagogikken mere synlig.

Implementeringen

I Vejle er indsatsen fra projektet blevet forankret, og yderligere tre mentorer blevet ansat. Indsatsen fortsætter i sporet fra projektet, både metodisk og organisatorisk. Indsatsen er en del af en større ambition om at komme tættere på de unge og deres uddannelse for i højere grad at kunne støtte der, hvor behovet opstår.

I Slagelse er erfaringen, at metoden i forhold til mestring med fordel kan overføres til andre af jobcentrets målgrupper. Man har derfor valgt at implementere konceptet uden den særlige jobkonsulentfunktion, og borgeren visiteres i dag til praktik og job via jobcentrets almindelige jobkonsulentfunktion. Indsatsen vil fremover blive delt i indsatser for deltagere over/under 30 år.

Økonomien

Slagelse Kommunes projekt *I arbejde med ADHD* kostede kr. 816.284,- (heraf kr. 30.233,- pr. borger).

Samlet set kostede projektet *Fastholdelse af elever med ADHD i ungdomsuddannelser* i Vejle Kommune kr. 696.931,- (heraf kr. 13.939,- pr. borger).

Yderligere info

Læs mere på www.socialstyrelsen.dk/handicap/adhd eller kontakt Annette Pedersen, Slagelse Kommune:

antpe@slagelse.dk eller Morten Bundgaard Fredsted, Vejle Kommune: morbu@vejle.dk







Metodeudvikling i forhold til unge og voksne med ADHD og tillægsproblematikker

SAMARBEJDSMODEL FOR SOCIALE OG ARBEJDSRELATEREDE INDSATSER

Projektet i Aarhus Kommune udviklede og afprøvede en samarbejdsmodel mellem myndighedspersoner i Socialforvaltningen og Beskæftigelsesforvaltningen. Modellen skulle sikre en bedre koordinering af indsatsen og give en større grad af fælles faglig tilgang overfor borgere med ADHD.

Deltagerne

Målgruppen var borgere mellem 18 og 25 år, der både har ADHD og en eller flere tillægsproblematikker, som fx hjemløshed, misbrug, kriminalitet, psykiatriske vanskeligheder og adfærdsmæssige problematikker. Ofte havde borgerne oplevet en række resultatløse foranstaltnings- og aktiveringstiltag, og de skulle som minimum have en sag i mindst to af de tre myndighedsområder – og ikke mindst være motiverede for forandring.

Indsatsen

Projektet løb fra medio 2011 til udgangen af 2012. Et ADHD-team, bestående af en myndighedsperson fra Beskæftigelsesforvaltningen og to myndighedspersoner fra Socialforvaltningen, blev etableret. Teamet skulle – som følge af deres opgaver og organisering – udvikle og afprøve en samarbejdsmodel, som understøttede målene om en bedre koordineret indsats overfor borgere med ADHD. Desuden skulle teamet indgå i et konkret samarbejde omkring de involverede borgere.

Samarbejdsmodellen bestod af:

1. Viden om ADHD

Myndighedsområderne delte viden og erfaringer i forhold til arbejdet med borgeren og opsummerede hvilke tilgange, metoder og indsatser, hver projektmedarbejder benyttede sig af i arbejdet med borgeren.

2. En tovholderfunktion

Tovholderen skulle skabe en tydelig kontaktvej igennem forvaltningen og sikre, at én person havde ansvar for at formidle information fra borger til forvaltning og fra forvaltning til borger.

3. Handleplaner og jobplaner

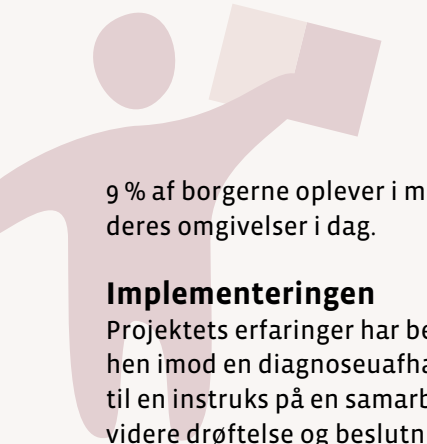
Projektdeltagerne havde handleplaner, delhandleplaner, jobplaner og indsatser udarbejdet af forskellige myndighedsområder. Planerne var et omdrejningspunkt i samarbejdsmodellen, som løbende blev justeret med fokus på koordinering af indsats og mål. Borgeren var selv med til at udarbejde planerne og fik på den måde medejerskab og en aktiv rolle i koordineringen og sammenhængen mellem indsatserne.

Anvendte metoder:

- › Visitationssamtaler
- › Tydelig rollefordeling via tovholderen
- › Samtaler med borgeren
- › Koordinerede handleplaner og jobplaner/praksis styreredskab
- › Samarbejds møder.

Resultaterne

Projektet har skabt en forbedret koordination mellem de forskellige kommunale forvaltninger og enheder. Afprøvningen af samarbejdsmodellen har bidraget til, at kulturforskelle i Beskæftigelsesforvaltningen og Socialforvaltningen er blevet tydelige, og samtidig har projektet forbedret samarbejdet på tværs af forvaltningerne, fordi der er opnået et større kendskab til de andre myndigheders rolle, tilbud og ressourceramme.



9 % af borgerne oplever i mere og højere grad at få støtte og opbakning fra deres omgivelser i dag.

Implementeringen

Projektets erfaringer har bevirket, at Aarhus Kommune overvejer at arbejde hen imod en diagnoseuafhængig model. Der er derfor udarbejdet et udkast til en instruks på en samarbejdsmodel, som kan danne udgangspunkt for den videre drøftelse og beslutningsproces i forhold til Socialforvaltningen og Beskæftigelsesforvaltningen.

Økonomien

Samlet set kostede projektet *Samarbejdsmodel for sociale og arbejdsrelaterede indsatser* kr. 798.963,- (heraf kr. 44.387,- pr. borger).

Yderligere info

Læs mere på www.socialstyrelsen.dk/handicap/adhd eller kontakt Trine Aarskov Friis, Aarhus Kommune: taf@aarhus.dk



DE NI PROJEKTER - SAMMENFATTENDE RESULTATER

Den samlede evaluering af de ni udviklingsprojekter viser en række positive effekter for målgruppen, herunder:

- › Reduktion af problemer forbundet med ADHD via styrkede netværk, nye værktøjer og ny indsigt i ADHD.
- › Forbedrede familieforhold gennem blandt andet familiekurser.
- › Oplevelsen af øget støtte fra omgivelserne.

Både deltagere og projektledere forklarer de positive effekter med erhvervelsen af mestringsstrategier i forhold til ADHD-kernesymptomer, hvilket giver et mindre konfliktfyldt forhold til familie og venner. Flere projekter omfattede desuden indsatser målrettet pårørende, så de bedre kunne støtte et familiemedlem med ADHD, hvilket blandt andet medførte, at andelen af borgere med få indikatorer på et problemfuldt familieforhold steg fra 15 % ved førmålingen til 29 % ved eftermålingen.

Evalueringen viser, at de positive resultater ikke skyldes en reduktion af kernesymptomer som uopmærksomhed og hyperaktivitet, men derimod en øget evne til at håndtere og dæmpe symptomerne. I forhold til projekternes før- og eftermålinger registreres et uændret symptombillede hos 92 % af deltagerne og begrænsede forandringer og hos de resterende 8 %.

Dette resultat stemmer overens med nyere forskning, som viser, at psykosociale indsatser har deres primære styrke i forhold til mestring af de problematikker, som ofte knytter sig til livet med ADHD og lignende funktionelle vanskeligheder.

Der blev registreret en høj deltagertilfredshed på voksenområdet, idet 90 % af deltagerne udtrykker, at de er "tilfredse" eller "meget tilfredse". Især opleves de gruppebaserede indsatser positivt, da de giver mulighed for etablering af netværk med ligesindede.

En stor del af deltagerne vurderer også, at projekterne har bidraget til at gøre hverdagen lettere. 38 % af deltagerne svarer, at projektet ”i høj grad” eller ”i meget høj grad” har givet dem værktøjer til at tackle problemer, som følge af ADHD eller ADHD-lignende symptomer. Endvidere oplever hovedparten af deltagerne, at projekterne har givet dem øget håb og livsmod i forhold til fremtiden. Dette fremgår også af, at 37 % tilkendegiver, at projektet ”i nogen grad” har givet dem værktøjer til at tackle deres ADHD-symptomer, mens 48 % udtrykker, at projektet ”i høj grad” eller i ”meget høj grad” har givet dem øget viden om ADHD og ADHD-lignende symptomer. Af de resterende er der 32 %, som tilkendegiver, at de ”i nogen grad” har øget deres viden på området.

På børneområdet er resultaterne mindre markante end på voksenområdet. Der er samtidig en mindre positiv deltagervurdering af projekterne, hvor lidt over en tredjedel af deltagerne ikke oplever, at projektet har bidraget til at gøre barnets hverdag lettere. Projektlederne påpeger, som et led i evalueringen, at det kan skyldes, at der generelt er flere tilbud til målgruppen på børneområdet, sammenlignet med voksenområdet, og at deltagerne kan have haft et højt udgangspunkt for viden om ADHD. Denne sammenhæng er dog ikke undersøgt yderligere i forbindelse med evalueringen.

Se projekternes uddybende metodebeskrivelser på www.socialstyrelsen.dk/handicap/adhd

Projekternes forankring og videreførelse

Kommunerne oplyser, at otte af de ni udviklingsprojekter bliver videreført. Et af projekterne opretholdes i samme form som i projektperioden, mens de resterende projekter videreføres med en udvidet målgruppe, der fx inkluderer sårbare unge og voksne, som oplever lignende udfordringer som personer med ADHD, men som ikke har diagnosen.

At en så stor del af projekterne videreføres efter projektperioden, markerer vigtigheden af foregribende og rehabiliterende indsatser henvendt til målgruppen. I den sammenhæng er det værd at bemærke, at kommunerne, i den fremadrettede indsats, vælger at udvide målgruppen, så denne ikke alene omfatter borgere, der har ADHD, men tillige borgere med lignende funktionelle vanskeligheder knyttet til områderne opmærksomhed, koncentration og trivsel.



Fra udviklingsprojekt til handleplan

Projekterne under *Ny forstærket indsats* danner tilsammen et solidt udgangspunkt for den fremtidige tilrettelæggelse af indsatser på det sociale område. Ud over de ni omtalte udviklingsprojekter med fokus på opsporing og etablering af psykosociale indsatser rummer programmet:

- › En forskningsoversigt
- › En national kortlægning af sociale indsatser til målgruppen
- › Et socialt forskningsprojekt med fokus på familiernes situation, jobcentre og kriminalforsorgen.

Tilsammen er der samlet en betydelig viden om sociale forhold af særlig betydning for mennesker med ADHD eller lignende vanskeligheder, og der er indhentet ideer til indsatser og tilbud, som det vil være relevant at fokusere på i den fremadrettede indsats på området.

Der er således skabt et godt udgangspunkt for den kommunale organisering og tilrettelæggelse af indsatsen på området – et udgangspunkt som danner grundstammen i den nationale ADHD-handleplan for det sociale område.



ADHD

ny viden - forstærket indsats

Publikationen er udgivet af
Socialstyrelsen
Edisonsvej 18, 1.
5000 Odense
Tlf. 72 42 37 00