

Rapportering fra senfølgecentrene der arbejder med voksne med sen- følger efter seksuelle overgreb i barndommen 2014



Indhold

Forord	3
Indledning	3
Nøgletal og hovedtendenser	4
Senfølgecentre	5
Hvem bruger senfølgecentre?.....	7
<i>Køn</i>	7
<i>Alder</i>	7
Rådgivning	8
Rådgivningsform.....	8
Behandling	9
Behandlingsforløb	9
Hvad kendetegner personer i behandling.....	9
<i>Bopæl</i>	9
<i>Boform</i>	10
<i>Arbejdsmarkedstilknytning</i>	10
Problemer (senfølger)	11
Overgrebs karakter	13
Brugernes tilhørsforhold til krænker.....	13
Krænker køn	13
Anmeldelse af overgrebet	13
Andre rådgivnings- og behandlingsmuligheder	13
Datagrundlag	14

Forord

Rapporten er udarbejdet af Socialstyrelsen august 2015.

Formålet med rapporten er at formidle viden om det arbejde, der udføres i de senfølgecentre, der tilbyder rådgivning og psykologisk behandling til voksne med senfølger efter seksuelle overgreb i barndommen (herefter omtalt senfølgecentre).

Socialstyrelsen har fra 2005 til 2012 indhentet oplysninger fra senfølgecentre. Denne rapport omhandler 2014.

Rapporten omfatter viden om aktiviteterne (rådgivning og psykologisk behandling) på senfølgecentre, herunder hvad der kendetegner målgruppen voksne med senfølger.

Målgruppen for rådgivning er voksne, der har været udsat for seksuelle overgreb i deres barndom, pårørende og fagpersoner.

Målgruppen for behandling er voksne, der har været udsat for seksuelle overgreb i deres barndom.

Rapporten retter sig især mod fagpersoner, der arbejder med senfølger efter seksuelle overgreb, men kan læses af alle med interesse for området.

Indledning

Rapporten beskriver aktiviteten på senfølgecentre dvs. omfanget af henvendelser og den psykologiske behandling, der tilbydes voksne med senfølger. Samtidig beskrives de personer, der har gjort brug af rådgivningen og/eller den psykologiske behandling, herunder hvad der kendetegner de overgreb, de har været udsat for og senfølgerne heraf.

Begrebsafklaring:

- I rapporten defineres personer med senfølger som voksne over 18 år, der har været udsat for seksuelle overgreb i barndommen. De er i rapporten ofte omtalt som brugere, dvs. kvinder og mænd, der i 2014 modtog rådgivning og/eller psykologisk behandling på et af senfølgecentre.
- Senfølger efter seksuelle overgreb i barndommen kan ikke karakteriseres ved en bestemt diagnose eller et bestemt syndrom. Senfølger er derimod kendetegnede ved en lang række sociale og psykiske vanskeligheder, bl.a. posttraumatisk stressforstyrrelse (PTSD), angst og depression. Ved siden af disse kan nævnes lavt selvværd, tvangsforestillinger, problemer med krop og sek-

sualitet, selvskadende, suicidal eller seksualiseret adfærd, spiseforstyrrelser og stofmisbrug.

- "Krænkedede" er en person med senfølger efter seksuelle overgreb i barndommen.
- "Krænker" er en person, der har udført et seksuelt overgreb.
- I rapporten skelnes mellem rådgivning og behandling:
 - Rådgivning kan enten være givet til den krænkedede selv, dennes pårørende, bekendte, kollegaer eller til en fagperson, fx en sagsbehandler i kommunen, en læge eller en misbrugsbehandler.
 - Behandling har forskellig karakter på tværs af de enkelte senfølgecentre. Generelt er der tale om psykologisk og/eller psykoterapeutisk behandling, individuelt eller i gruppe, og deltagelse i selvhjælpsgruppe. Behandling omfatter desuden typisk flere samtaler og er nogle steder omtalt som behandlingsforløb.

Nøgletal og hovedtendenser

- **Antal:** I 2014 blev der samlet set registeret 1602 rådgivninger og 346 behandlingsforløb i senfølgecentre. 81 procent af rådgivningerne og 68 procent af behandlingsforløbene fandt sted i de regionale senfølgecentre.
- **Rådgivnings- og behandlingsform:** Størstedelen af rådgivningerne (69 procent) foregik ved telefonisk henvendelse. Den primære behandlingsform var individuel terapi, som indgik i 83 procent af behandlingsforløbene.
- **Køn:** Der var forholdsvis få mænd, der henvendte sig til eller modtog psykologisk behandling på senfølgecentre. Således omhandlede 15 procent af både rådgivningerne og behandlingsforløbene mænd, mens det i 85 procent af tilfældene omhandlede kvinder.
- **Alder:** Den gennemsnitlige alder for personer, der henvendte sig til senfølgecentre for at få rådgivning var 35 år, mens gennemsnitsalderen for personer, der begyndte et behandlingsforløb var 38 år.
- **Arbejdsmarkedstilknytning:** Sammenlignet med den danske befolkning havde den samlede andel af personer i psykologisk behandling en svagere ar-

bejdsmarkedstilknytning. 44 procent var i beskæftigelse, mens 47 procent var udenfor arbejdsstyrken.

- **Problemer (senfølger):** 88 procent af personer i behandling tilkendegav, ved behandlingens opstart, at de oplevede problemer med at sætte egne grænser. Mere end halvdelen tilkendegav, at de havde koncentrationsbesvær (67 procent) og en stor andel angav, at de dels havde store følelsesudsving dels oplevede problemer i forholdet til opvækstfamilie (66 procent).
- **Overgrebet:** For 75 procent af personer i behandling var krænker en person indenfor nærmeste familie. For 81 procent af personer i behandling var overgrebet eller overgrebene ikke anmeldt til politiet.

Senfølgecentre

Der indgår 11 senfølgecentre i rapporteringen fordelt på følgende:

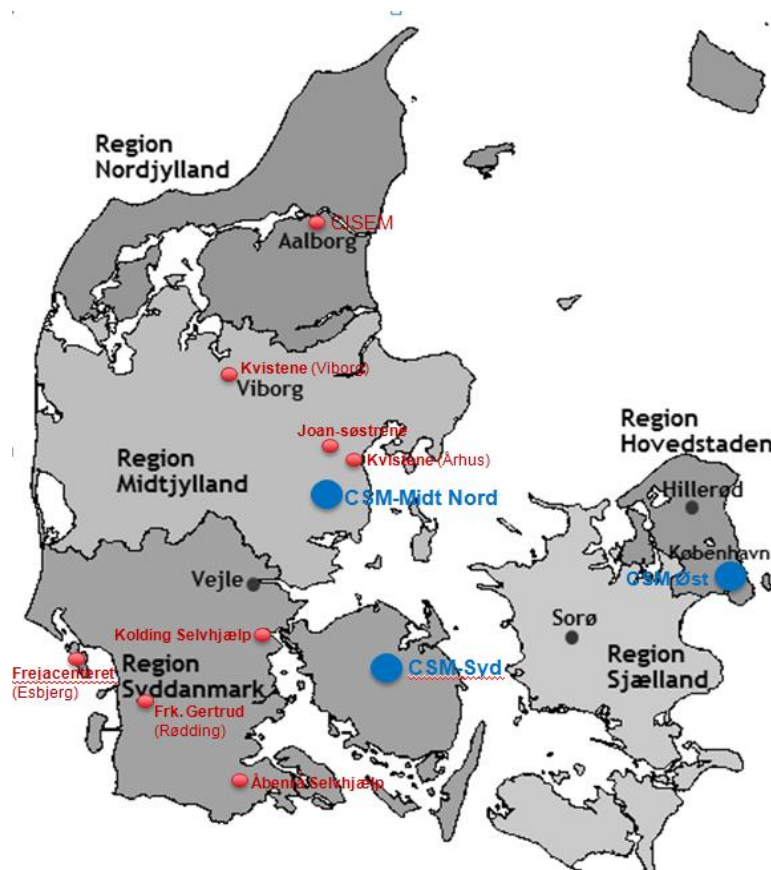
- Tre regionale senfølgecentre
- Otte frivillige senfølgecentre

De regionale senfølgecentre er satspuljefinansierede i perioden 2012-2015, mens de frivillige senfølgecentre er finansierede gennem offentlige tilskud, private donationer og brugerbetaling.

De regionale senfølgecentre er placeret i København, Århus og Odense og består alle af en frivillig enhed, der tilbyder rådgivning, herunder cafétilbud, en socialrådgivningsdel og en behandlingsdel. Rådgivning og behandling er gratis.

De frivillige senfølgecentre ligger alle i Jylland. De bemannes typisk af ulønnet og frivillig arbejdskraft. Alle senfølgecentre yder rådgivning, mens få tilbyder psykologisk behandling.

Danmarkskortet nedenfor viser, hvordan senfølgecentre er geografisk placeret.

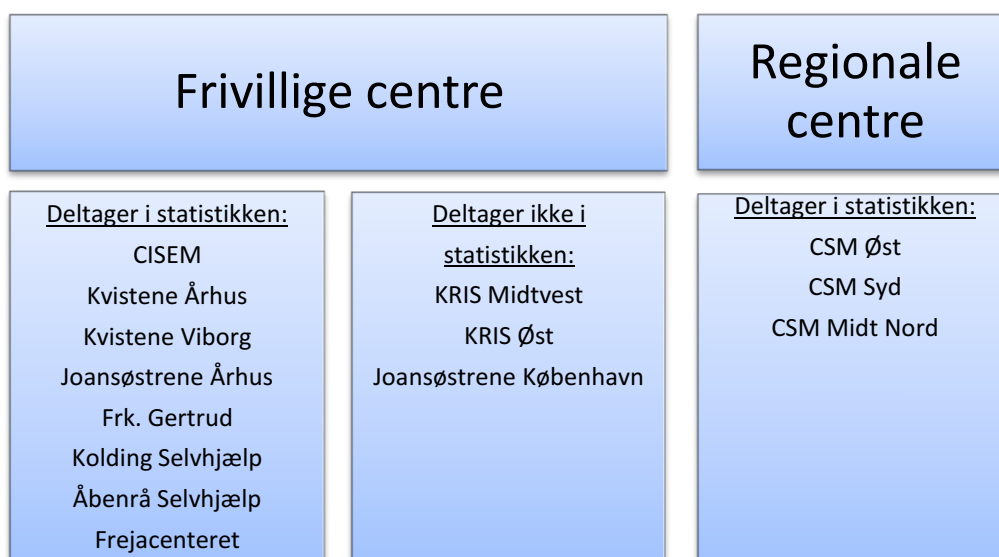


De røde prikker på Danmarkskortet viser placeringen af de frivillige senfølgecentre, mens de blå prikker viser placeringen af de regionale senfølgecentre.

Senfølgecentrene er indbyrdes forskellige, hvad angår størrelse og tilbud. Tilbuddene omfatter bl.a. bisidderstøtte, undervisning/vidensformidling til fagpersoner, åbne arrangementer, behandling mv. I nogle af senfølgecentrene er tilbuddene gratis, mens andre senfølgecentre opkræver delvis betaling for den hjælp, der ydes.

Nedenfor i figur 1 er vist senfølgecentrene fordelt efter type og inddelt efter, hvem der indgår i denne rapportering.

Figur 1. Oversigt over senfølgecentrene, der indgår i rapporteringen.



Som vist i figur 1 bidrog tre regionale senfølgecentre og 8 af de 11 frivillige senfølgecentre med oplysninger til denne rapportering. Det er frivilligt, om de frivillige senfølgecentre vil medvirke til rapporteringen af deres aktivitet.

Hvem bruger senfølgecentrene?

Størstedelen af de henvendelser, der har ført til rådgivning, kom fra personer med senfølger (73 procent). En mindre andel af henvendelserne kom fra pårørende (11 procent) og fagpersoner (14 procent). Én procent af henvendelserne kom fra andre personer.

Køn

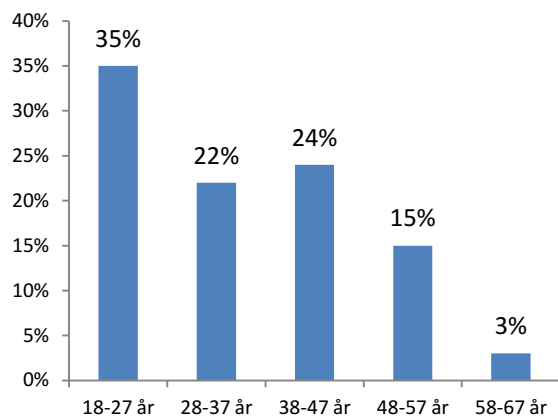
Der er forholdsvis få mænd, der modtog rådgivning og/eller behandling på senfølgecentre. Således omhandlede kun 15 procent af rådgivningerne og behandlingerne mænd, mens de i 85 procent af tilfældene omhandlede kvinder.

Alder

Den gennemsnitlige alder for brugere af rådgivning var 35 år og 38 år for personer der har modtaget behandling.

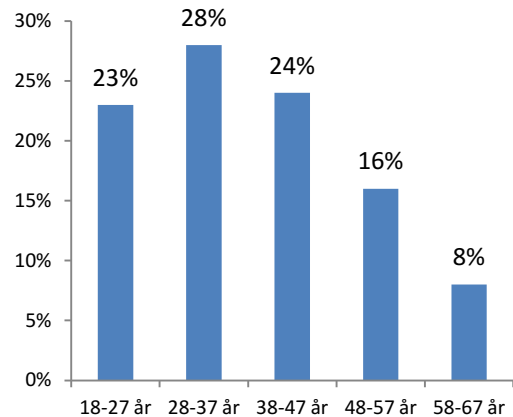
Nedenfor i figur 2 og 3 er brugernes alder vist for alle senfølgecentre, fordelt på aldersgrupper.

Figur 2: Brugernes alder fordelt på aldersgrupper for alle senfølgecentre (rådgivning).



Note: 0 % af brugerne, svarende til 2, var 68 år eller derover. Procenterne summerer ikke til 100 grundet afrundinger.

Figur 3: Brugernes alder fordelt på aldersgrupper for alle senfølgecentre (behandling).



Note: 0 % af brugerne, svarende til 1, var 68 år eller derover. Procenterne summerer ikke til 100 grundet afrundinger.

Som det ses i figur 2 (rådgivning) var den største gruppe fordelt på alder ml. 18-27 år (35 procent), mens den største gruppe fordelt på alder (behandling) var ml. 28-37 år (28 procent) jf. figur 3. Samlet set var mere end halvdelen af de brugere, der modtog enten rådgivning eller behandling under 38 år (57 procent).

Rådgivning

I 2014 var der samlet set registeret 1.602 rådgivninger.

Rådgivningerne i de regionale senfølgecentre udgør tilsammen 81 % af den samlede andel, hvor det regionale center i Århus, CSM Øst, havde 806 rådgivninger svarende til 50 % af det samlede antal rådgivninger.

Af de frivillige senfølgecentre havde senfølgecentret Frk. Gertrud flest henvendelser, svarende til 8 % af det samlede antal rådgivninger. Fire af de frivillige senfølgecentre (Joansøstrene, Freja Centeret¹, Frivillig Kolding samt Åbenrå Selvhjælp) registrerede hver især under 20 henvendelser.

Rådgivningsform

Rådgivning omfatter frivillig rådgivning, socialrådgivning og visitation til behandling.

Den primære rådgivningsform var telefonisk (69 procent af det samlede antal rådgivninger), mens en mindre del af rådgivningen foregik ved personligt fremmøde (11 procent af de samlede rådgivninger).

¹ Freja Senfølgecentret har kun udfyldt henvendelseskemaerne i 1. kvartal.

Der er forholdsvis store forskelle i henvendelsesformen senfølgecentre imellem. Hvor størstedelen af rådgivningerne foregik over telefon i de tre regionale senfølgecentre, foregik rådgivningerne primært via chat eller e-mail i halvdelen af de frivillige senfølgecentre.

Behandling

Senfølgecentre har samlet set registreret 346 behandlingsforløb i 2014.

68 procent af behandlingen fandt sted i de tre regionale senfølgecentre, mens 32 procent fandt sted i de frivillige senfølgecentre primært i Kvistene Århus og Viborg.

På de fleste af senfølgecentre indgik der flere forskellige behandlingsformer i et behandlingsforløb, heriblandt individuel terapi, familie-/parterapi, gruppeterapi, selvhjælpsgruppe mv.

Behandlingsforløb

Størstedelen (83 procent) af de samlede behandlingsforløb bestod af individuel terapi ved enten en psykolog eller en psykoterapeut.

19 procent af behandlingsforløbene bestod af gruppeterapi, mens 1 procent af behandlingsforløbene indeholdt familie-/parterapi eller selvhjælpsgrupper.

Det gennemsnitlige antal behandlingsgange var 16 pr. behandlingsforløb.

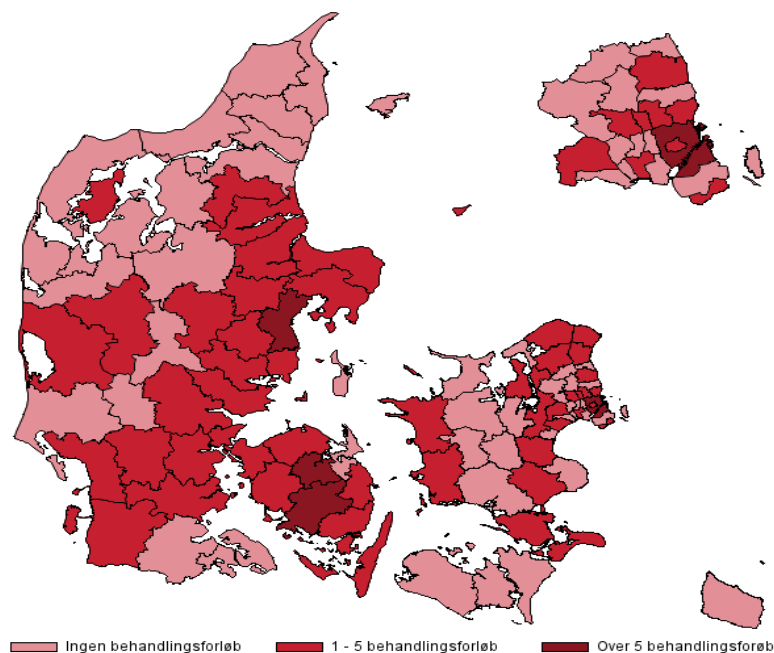
Det gennemsnitlige antal behandlingsgange var højest i CSM Syd efterfulgt af Kvistene Århus, hvor brugerne gennemsnitligt var i behandling henholdsvis 21 og 20 behandlingsgange pr. behandlingsforløb.

Hvad kendetegner personer i behandling

Bopæl

Størstedelen af personer, der startede et behandlingsforløb i de regionale senfølgecentre, var bosat i landets tre største kommuner (København, Århus og Odense), hvor også de regionale senfølgecentre er placeret.

Danmarkskortet nedenfor viser opstartede behandlingsforløb i de regionale senfølgecentre i 2014, fordelt på antal personer i hver kommune.



Som det ses på Danmarkskortet, er det især personer, som var bosat i landets tre største kommuner – København, Odense og Århus, der var tilknyttet et behandlingsforløb i de regionale senfølgecentre.

På Danmarkskortet ses det ligeledes, at det var få borgere, som var bosat i Nordjylland, der var tilknyttet et behandlingsforløb i de regionale senfølgecentre.

Boform

Næsten halvdelen af personer i behandling (49 procent) boede alene med eller uden børn. Den primære boform var dog at bo alene uden børn (36 procent).

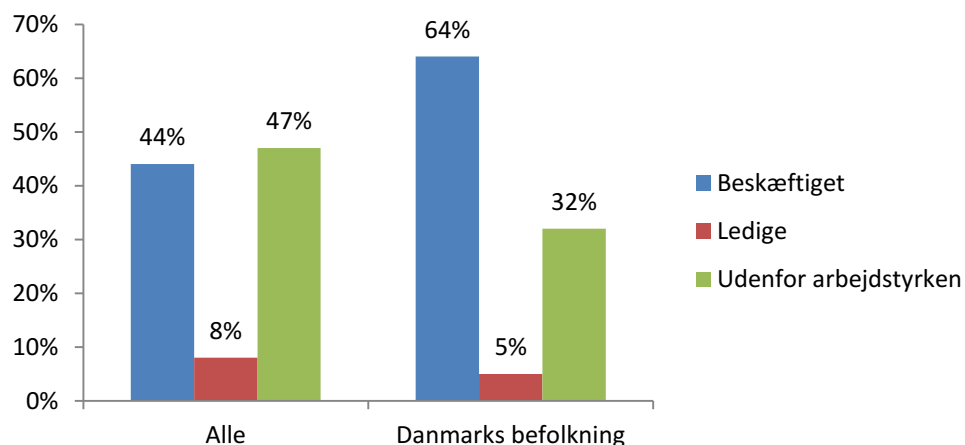
Andelen af samlevende med eller uden børn udgjorde 42 procent. Heraf var 24 procent samlevende med børn og 18 procent samlevende uden børn.

Arbejdsmarkedstilknytning

Sammenlignet med den samlede danske befolkning havde personer, der modtog behandling på et senfølgecenter, en svagere tilknytning til arbejdsmarkedet.

I figur 4 nedenfor fremgår brugernes arbejdsmarkedstilknytning sammenlignet med den samlede befolkning.

Figur 4. Brugernes arbejdsmarkedstilkn ytning sammenlignet med Danmarks samlede befolkning.



Note: Procenterne summerer ikke til 100 grundet afrundinger.

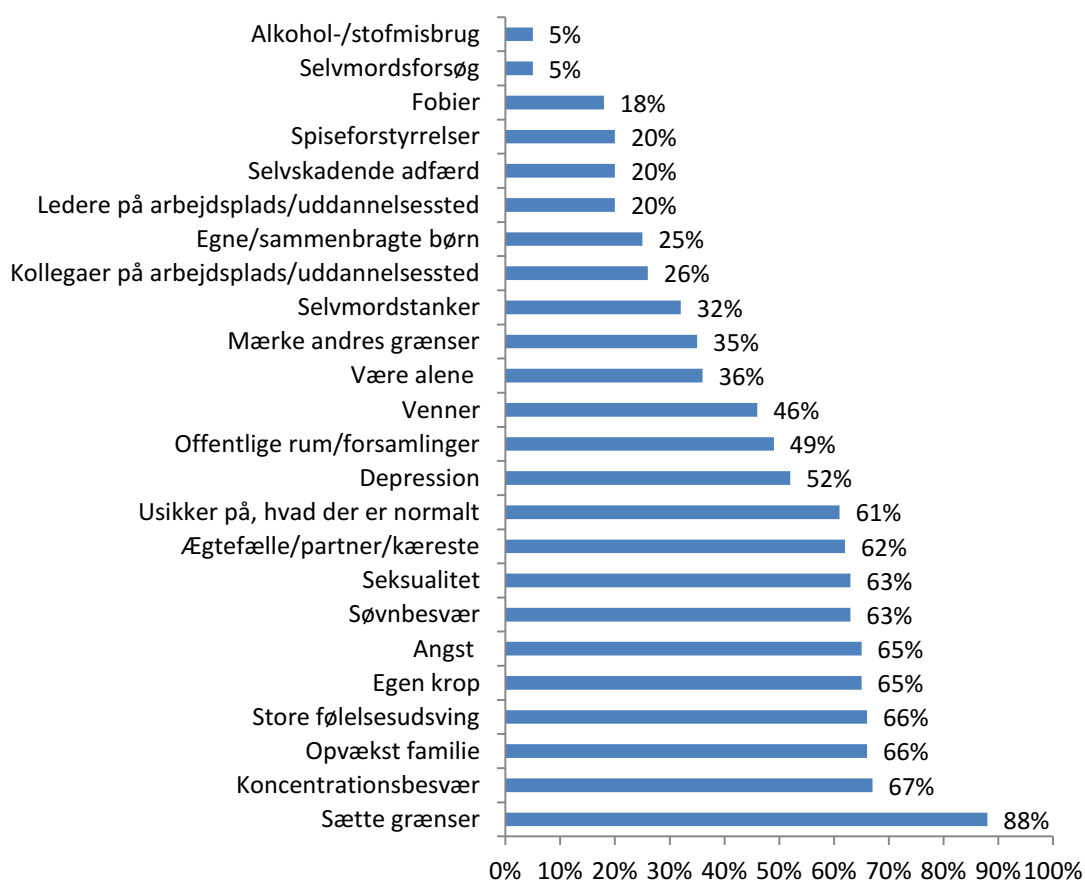
Som det fremg r af figuren var 44 procent af brugerne i besk ftigelse sammenholdt med 64 procent for den samlede befolkning. 47 procent af brugerne var udenfor arbejdsstyrken, sammenholdt med 32 procent for den samlede befolkning.

Problemer (senf lger)

Brugerne oplevede ofte flere typer af sociale og psykiske problemer, inden de startede i behandling p  et af senf lgecentrene.

I figur 5 ses de problematikker, som brugerne tilkendegav ved behandlingsforl bet opstart.

Figur 5. Brugernes vurdering af problemer ved opstart af behandlingsforløb.



Som det fremgår af figuren tilkendegav størstedelen af brugerne (88 procent), at de ved behandlingens opstart havde problemer med at sætte grænser.

Af andre hyppige problemer kan nævnes:

- Koncentrationsbesvær (67 procent)
- Store følelsesudsving (66 procent)
- Forholdet til opvækstfamilie (66 procent)
- Forholdet til egen krop (65 procent)
- Angst (65 procent)
- Søvnbesvær (63 procent)
- Seksualitet (63 procent)
- Parforhold (62 procent)
- Usikkerhed i forhold til, hvad der er normalt (61 procent)
- Depression (52 procent)

Cirka hver tredje tilkendegav, at de havde selvmordstanker (32 procent), hver femte havde selvskadende adfærd og/eller spiseforstyrrelse (20 procent), mens knap hver femte led af fobier (18 procent). Fem procent havde forsøgt selvmord.

Overgrebets karakter

Mere end en tredjedel af personer i behandling (39 procent) var udsat for overgreb af mere end én krænker, mens 61 procent var udsat for overgreb af én krænker.

Stort set alle personer i behandling (99 procent) huskede overgrebet helt (43 procent) eller delvist (55 procent). Kun 1 procent, svarende til 3 personer, havde ingen erindring om overgrebet.

Brugernes tilhørsforhold til krænker

For størstedelen af brugerne i behandling (75 procent) var krænker indenfor brugerens nære familie.

Lidt mere end halvdelen af brugerne (52 procent) var udsat for seksuelle overgreb af en eller flere personer indenfor deres nærmeste familie, mens lidt mindre end en fjerdedel (23 procent) var udsat for seksuelle overgreb af personer både indenfor og udenfor deres nærmeste familie.

For lidt mere end en fjerdedel af personer i behandling var krænker ikke en del af den nærmeste familie.

Krænker køn

For langt størstedelen af brugerne (91 procent) var krænker en mand/mænd. Seks procent af brugerne blev krænket af både en mand/mænd og en kvinde/kvinder, mens fire procent blev krænket udelukkende af en kvinde/kvinder.

Anmeldelse af overgrebet

For 81 procent af personer i behandling var ingen af de seksuelle overgreb blevet anmeldt.

For personer i behandling, som var udsat for overgreb af én krænker, var overgrebet anmeldt for 16 procents vedkommende.

For 2 procent af de personer i behandling, der var udsat for overgreb fra mere end én krænker, var nogle af overgrebene blevet anmeldt. Kun for en person, svarende til 0 procent, var alle overgreb fra mere end én krænker anmeldt.

Andre rådgivnings- og behandlingsmuligheder

Gratis psykologbehandling

Der er oprettet en psykologordning finansieret af statslige midler fra satspuljeforliget for 2012 som varetages administrativt af et af de regionale senfølgecentre – CSM Øst. Det er et landsdækkende tilbud om gratis psykologbehandling til voksne mænd og kvinder, der har været udsat for seksuelle overgreb før det fyldte 18. år. Der kan ydes 11 timers gratis behandling.

Rådgivning til fagpersoner

VISO (Den Nationale Videns- og Specialrådgivningsorganisation) tilbyder gratis vejledende rådgivning til fagpersoner, når den rette ekspertise ikke findes i kommunen. VISO er rettet mod voksne med senfølger efter seksuelle overgreb i barndommen.

Henvi sning til psykologbehandling via den privatpraktiserende læge

Ifølge Sundhedslovens § 69 er det muligt at få psykologbehandling med økonomisk tilskud. Henvi sningen sker via en privatpraktiserende læge.

Henvi sning til psykologbehandling via kommunen

I henhold til Servicelovens § 102 kan kommunen give tilbud af behandlingsmæssig karakter, når dette er nødvendigt for at bevare eller forbedre den pågældendes fysiske, psykiske eller sociale funktion. Betingelsen er, at behandlingen ikke kan opnås gennem de behandlingstilbud, der tilbydes efter anden lovgivning fx via Sundhedslovens § 69.

Datagrundlag

Rapporteringen er baseret på data fra følgende tre spørgeskemaer, som er udfyldt af medarbejdere på senfølgecentre:

1. Henvendelseskema (rådgivning)

Formålet er at registrere alle henvendelser, der har ført til rådgivning. Det gælder henvendelser fra personer, der er over 18 år, pårørende og fagpersoner.

2. Behandlingsskema

Formålet er at registrere opstartede behandlingsforløb. Skemaet er mere omfattende end henvendelseskemaet og indeholder spørgsmål, der vedrører krænkedes uddannelsesniveau, arbejdsmarkedstilknytning, boform mv. Desuden indeholder skemaet spørgsmål, som omhandler overgrebets karakter og krænkedes senfølger.

3. Oplysningsskema

Formålet er at få oplysninger om senfølgecentrenes organisatoriske forhold.

Nedenfor er vist udfyldelsen af type skemaer fordelt på senfølgecentre.

Tabel 1: Skematype fordelt på center.

	Henvendelseskema	Behandlings-skema	Oplysnings-skema
CSM Øst	x	X	x
CSM Syd	x	x	x
CSM Midt Nord	x	x	x

CISEM	x		x
Kvistene Århus	x	x	x
Kvistene Viborg	x	x	x
Joansøstrene Århus	x	x	x
Frk. Gertrud	x		x
Kolding Selvhjælp	x	x	x
Åbenrå Selvhjælp	x		x
Frejacentret	x		
Antal skemaer i alt	1.602	346	10

Som det fremgår af tabel 1, har alle 11 senfølgecentre, som indgår i rapporteringen, udfyldt henvendelseskemaer. Samlet set betyder det, at datagrundlaget er baseret på 1602 registrerede rådgivninger. Bemærk, at den samme person kan henvende sig til senfølgecentre flere gange.

Det fremgår også af tabellen, at lidt mindre end en fjerdel af henvendelserne har ført til behandling (22 procent), svarende til 346 personer (unikke personer).

Syv senfølgecentre tilbyder behandling og de har udfyldt i alt 346 behandlingsskemaer. Bemærk, at et af de frivillige senfølgecentre der tilbyder behandling (CISEM) ikke har registreret forløbene i 2014. Derfor indgår centeret ikke i rapporteringen af behandlingsforløb.

10 senfølgecentre har udfyldt oplysningskemaet.

Publikationen er udgivet af
Socialstyrelsen
Edisonsvej 18, 1.
5000 Odense C
Tlf: 72 42 37 00
E-mail: socialstyrelsen@socialstyrelsen.dk
www.socialstyrelsen.dk

Indhold udarbejdet af Socialstyrelsen.
Udgivet 15-08-2015

Download eller se sti til rapporten på www.socialstyrelsen.dk.
Der kan frit citeres fra rapporten med angivelse af kilde.

Digital ISBN: 978-87-93277-64-9