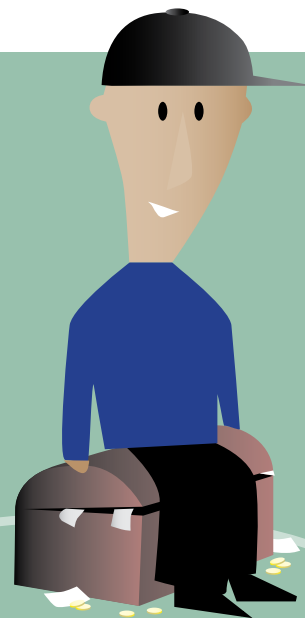


# Min pårørendes økonomi

Pjece om etisk håndtering af pårørendes økonomi

**TIL PERSONER MED PÅRØRENDE PÅ BOTILBUD MV.**



Publikationen er udgivet af  
Socialstyrelsen  
Edisonsvej 18, 1.  
5000 Odense C  
Tlf: 72 42 37 00  
E-mail: [info@socialstyrelsen.dk](mailto:info@socialstyrelsen.dk)  
[www.socialstyrelsen.dk](http://www.socialstyrelsen.dk)

Forfatter: Janina Gaarde Rasmussen og Anne Skov  
Layout: Michael Lund  
Tryk: Rosendahls

Udgivet: 2013

Download rapporten på [www.socialstyrelsen.dk](http://www.socialstyrelsen.dk).  
Der kan frit citeres fra rapporten med angivelse af kilde.

Digital ISBN: 978-87-93052-22-2

# Min pårørendes økonomi

Pjece om etisk håndtering af pårørendes økonomi

## INDHOLD

Min pårørendes økonomi.....	4
Lovgivningsmæssige rammer .....	4
Ret til selv at bestemme over sin økonomi .....	4
Aftaler og fuldmagter.....	5
Frivillige administrationsaftaler efter pensionslovgivningen.....	5
Afgørelser om administration af social pension og kontanthjælp .....	6
Værgemål .....	6
Brug af NemID og netbank.....	7
Selvbestemmelse i praksis .....	8
Pårørende som talerør.....	8
Udvikling af borgerens økonomiske kompetencer.....	8
Samspil med personale.....	9
Værge .....	10
Pårørende som værger.....	10

## MIN PÅRØRENDES ØKONOMI

Personer, som har et familiemedlem eller har tæt tilknytning til en person med nedsat funktionsevne, der bor på botilbud mv., oplever ofte at blive stillet overfor spørgsmål om, hvordan de bedst kan hjælpe deres pårørende med deres økonomi.

Denne pjece er til personer med pårørende på botilbud mv. og giver et overblik over vigtige pejlemærker for en etisk håndtering af pårørendes økonomi. Samtidig giver pjecen et overblik over nogle lovgivningsmæssige rammer.

Pjecen skal give inspiration til, hvordan man kan forbedre borgerens selvbestemmelse og kompetencer i forhold til sin økonomi. Pjecen tager afsæt i vigtige pejlemærker og dagligdagens opgaver og udfordringer.

Pjecen bygger på 'Rapport om etisk håndtering af beboermidler' (2012). En arbejdsgruppe med repræsentanter fra KL, Danske Regioner, Landsforeningen LEV, SL, FOA, 3F, Socialt Lederforum og Socialstyrelsen har bidraget til denne rapport, som er udsendt af Social-, Børne- og Integrationsministeriet. Rapporten kan downloades på [www.sm.dk](http://www.sm.dk).

Socialstyrelsen udgiver samtidig med denne publikation pjecer om etisk håndtering af borgerens økonomi til personale og ledelse på botilbud mv. ('Borgerens økonomi') og til personer med nedsat funktionsevne ('Mine penge'). Pjecerne kan downloades på [www.socialstyrelsen.dk](http://www.socialstyrelsen.dk).

Desuden har Socialstyrelsen udarbejdet 'Informationsmateriale om betaling, administration og opbevaring mv. af midler for personer med nedsat fysisk eller psykisk funktionsevne' (2013). Informationsmaterialet informerer om gældende regler og kan bl.a. bruges, når kommunerne fastsætter interne retningslinjer på området. Informationsmaterialet kan downloades på [www.socialstyrelsen.dk](http://www.socialstyrelsen.dk).

### Pårørende

Pårørende defineres i pjecen som "nærtstående", dvs. mennesker, som er tæt knyttet til og har betydning for et andet menneske (som eksempelvis partner, ægtefælle, familiemedlem, ven eller nabo).

Personer med nedsat funktionsevne, der bor på botilbud mv., vil i resten af pjecen blive omtalt som borgere. Og personer, som har et familiemedlem eller på anden vis har tæt tilknytning til en person med nedsat funktionsevne, vil blive omtalt som pårørende.

## LOVGIVNINGSMÆSSIGE RAMMER

### Ret til selv at bestemme over sin økonomi

#### Pejlemærke

Borgere med nedsat funktionsevne er borgere med rettigheder som alle andre og med forskellige behov for hjælp og støtte. Viden om og respekt for borgernes rettigheder hos den pågældende selv, personale og pårørende er en forudsætning for nedbrydning af barrierer, der står i vejen for realisering af borgernes selvbestemmelse.

Borgere med nedsat funktionsevne har ligesom andre ret til at råde over egen økonomi i det omfang, der ikke er foretaget særlige begrænsninger, fx værgemål.

Retten til selv at bestemme over sin økonomi er en rettighed, som borgeren allerede har, og ikke noget, som den enkelte skal kvalificere sig til.

Det er altid udgangspunktet, at den enkelte selv håndterer og tager beslutninger om sin økonomi. Er borgeren på grund af nedsat funktionsevne ikke i stand til at håndtere og tage beslutninger om sin økonomi, skal kommunen tage stilling til, hvordan borgeren kan støttes.

Støtten gives med respekt for borgerens handlefrihed og for de begrænsninger, der kan være, fx hvis borgeren er under værgemål.

### Aftaler og fuldmagter

Alle, der er i stand til at handle fornuftsmæssigt, kan indgå bindende aftaler, fx huslejeaftale, telefonabonnement og aftaler med banken. Personer, der kan handle fornuftsmæssigt, kan også give fuldmagt til, at andre herunder pårørende kan handle på deres vegne, fx hæve penge i banken.



### Evne til at handle fornuftsmæssigt

At være i stand til at handle fornuftsmæssigt vil sige, at man er i stand til at varetage egne anliggender på en fornuftsmæssig måde og med den fornødne dømmekraft i en given situation. Man skal således kunne overskue situationen og vurdere eventuelle valgmuligheder og deres konsekvenser.

Når man giver støtte til, at en borger indgår en aftale med andre, eller man selv indgår en aftale med den pågældende, er det vigtigt at være opmærksom på, at aftalen er frivillig, specifik og informeret.

- Frivillig betyder, at aftalen ikke må være indgået under tvang.
- Specifik betyder, at det klart og tydeligt skal fremgå, hvad der konkret er indgået en aftale om.
- Informeret betyder, at den, der indgår aftalen, har forstået, hvad vedkommende giver samtykke til.

Personer, der ikke er i stand til at handle fornuftsmæssigt, kan ikke give en gyldig fuldmagt. I de tilfælde bør det overvejes, om afgørelse om administration af social pension kan finde anvendelse<sup>1</sup>, eller om der er behov for værgemål.

### Frivillige administrationsaftaler efter pensionslovgivningen

#### Pejlemærke

Administrationsaftaler skal ikke fungere som erstatning for eller reducere det daglige arbejde med at udvikle borgernes handlekompetencer i forhold til egen økonomi. Medarbejderne skal have så lidt omgang som muligt med borgernes penge, men skal støtte borgerne, når de træffer beslutninger.

1 Jf. lov om social pension § 36, stk. 1 og lov om højeste, mellemste, forhøjet almindelig og almindelig førtidspension m.v. § 35, stk. 1.

Det kan være hensigtsmæssigt, at personer, der generelt har behov for støtte til at administrere deres økonomi, indgår en frivillig administrationsaftale efter pensionslovgivningen<sup>2</sup>. Frivillige administrationsaftaler kan kun indgås, hvis borgeren ønsker det.

En frivillig skriftlig administrationsaftale efter pensionslovgivningen kan bidrage til at sikre, at parterne på en nem måde har dokumentation for, hvilken periode aftalen vedrører, hvilke udgifter aftalen omfatter og frister for opsigelse af aftalen. Administrationsaftalerne bør løbende tages op med borgeren og tilpasses den enkeltes behov for at sikre udviklingsperspektivet i indsatsen. Kommunens forvaltning skal have besked om aftalen, hvis den indgås af personale på botilbud mv.

### **Afgørelse om administration af social pension og kontanthjælp**

Hvis kommunalbestyrelsen skønner, at en borger ikke kan administrere sin pension, så afgør kommunalbestyrelsen på hvilken måde, pensionen skal udbetales<sup>3</sup>. Pensionen kan fx administreres sådan, at kommunen sørger for betaling af rimelige faste udgifter og udbetaler et beløb til borgeren til personlige fornødenheder. Efter almindelige delegationsprincipper kan kommunalbestyrelsen overlade afgørelsen om administration til kommunale tilbud. Kommunens forvaltning skal have besked om afgørelsen.

Kommunen har også mulighed for at træffe afgørelse om at administrere borgerens kontanthjælp, hvis kommunen skønner, at borgeren ikke selv kan administrere pengene<sup>4</sup>. Det er en forudsætning for at administrere kontanthjælpen, at kommunen først har forsøgt at vejlede borgeren.

## **Værgemål**

### **Værgemål**

Værgemål er en støtteforanstaltning, hvor en person indsættes som værge for at sikre rettighederne for en anden person og beskytte denne mod omverdenens misbrug.

### **Typer af værgemål efter værgemålsloven**

§ 5-værgemål, hvor personen er myndig, men får beskikket en hjælpeperson til at varetage de forhold, som personen ikke selv kan klare. Værgemål efter § 5 kan omfatte både personlige og økonomiske forhold, men kan også begrænses til en af delene.

§ 6-værgemål, hvor personen fratages den retlige handleevne. Personer, der har fået frataget den retlige handleevne, kan ikke selv råde over sin formue eller forpligte sig ved retshandler someksempelvis åbne en bankkonto, tegne et telefonabonnement eller underskrive en lejeaftale.

Samværgemål, hvor personen er myndig, men får beskikket en hjælpeperson til fælles varetagelse af de økonomiske forhold, der inddrages i samværgemålet. Her tages beslutninger om personens økonomi i fællesskab mellem værge og personen under samværgemål.

2 Jf. lov om social pension § 36, stk. 2 og lov om højeste, mellemste, forhøjet almindelig og almindelig førtidspension m.v. § 35, stk. 2.

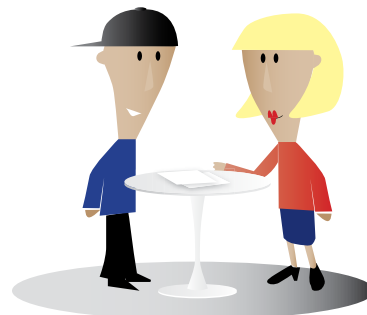
3 Jf. lov om social pension § 36, stk. 1 og lov om højeste, mellemste, forhøjet almindelig og almindelig førtidspension m.v. § 35, stk. 1.

4 Jf. lov om aktiv socialpolitik § 90.

Kommunen skal vurdere, om der er pårørende eller andre, der kan indtages i at varetage interesserne for en person med betydelig nedsat psykisk funktionsevne, jf. lov om social service § 82, stk. 2. Kommunen skal også være opmærksom på, om der er behov for at bede Statsforvaltningen om at beskikke en værge.

Følgende kan bede om at få etableret, ændret eller ophævet et værgemål:

- Den pågældende selv
- Den pågældendes pårørende, dvs. ægtefælle, børn, forældre søskende eller andre blandt de nærmeste
- Værgeren
- Kommunalbestyrelsen og regionsrådet
- Politidirektøren.



Læs mere om værgemål på Civilstyrelsens hjemmeside: [www.civilstyrelsen.dk](http://www.civilstyrelsen.dk)

### **Brug af NemID og netbank**

NemID er strengt personligt og må ikke overdrages til andre. Nedenfor er inspiration til, hvordan pårørende/værge/personale kan hjælpe med brug af NemID og netbank.

Har en borger NemID og er i stand til at bruge og administrere det, kan pårørende/værge/personale sidde ved siden af borgeren og hjælpe med at forstå og anvende elektroniske selvbetjeningsløsninger, fx hjælpe med at betale en regning.

Hvis en borger ikke har NemID, kan pårørende/værge/personale handle på vegne af borgeren på baggrund af en fuldmagt fra borgeren og i eget navn.

Da pårørende/værge/personale ikke må bruge borgerens NemID, kan de for at få adgang til borgerens konti i Netbank fx bruge

- et andet NemID, som banken udsteder til pårørende/værge/personale,
- en erhvervsløsning, der er en konto, som kommunen har i en bank, og som kan benyttes til at administrere borgerens private konti (ikke relevant for pårørende eller værge), og
- evt. deres eget NemID.

Det er nødvendigt at kontakte den enkelte bank, da bankerne har forskellige løsninger. Disse løsninger kan kun bruges på baggrund af en fuldmagt fra borgeren.

## SELVBESTEMMELSE I PRAKSIS

### Pejlemærke

Støtte til at træffe beslutninger skal tage udgangspunkt i borgerens ønsker og forudsætninger, og der skal være fokus på såvel unge som ældre borgeres udviklingspotentiale.

Det er vigtigt, at støtte til håndtering af økonomi afspejler:

- Borgerens selvbestemmelsesret.
- Ligeværd og anerkendelse af borgeren.

På denne måde oplever borgeren indflydelse på eget liv og ejerskab over egen økonomi. Og der dannes grundlag for udvikling af borgerens kompetencer i forhold til sin økonomi og selvbestemmelse i praksis.



### Pårørende som talerør

Nogle borgere har svært ved at give udtryk for behov, tanker og følelser. Pårørende kan derfor tit bidrage med vigtig viden om borgeren, som personale på fx botilbud kan have stor nytte af, når de skal give borgeren den rette støtte til at håndtere økonomi. Fx kan viden om borgerens interesser og vaner hjælpe personalet til at forstå borgerens ønsker. De pårørende kan også bidrage med viden, som personalet kan bruge, når det handler om at støtte de borgere, der kan være sårbare overfor misbrug i form af tyveri og manipulation. Pårørende kan derfor fungere som talerør for borgeren og være med til at fremme borgerens selvbestemmelse og retssikkerhed. Nøgleordet er dialog.

### Udvikling af borgerens økonomiske kompetencer

### Pejlemærke

Personalet og pårørende skal være opmærksomme på, at eksemplets magt har stor betydning for, hvordan borgeren agerer. Personalet og pårørende skal derfor via deres eksempel vise, at borgeren har selvbestemmelse. Det er vigtigt at tage hensyn til borgernes forskellighed og individuelle behov, når man hjælper borgerne med at træffe beslutninger om økonomi.

Som pårørende er det vigtigt, at være opmærksom på, at man kan være med til at hæmme borgerens selvbestemmelse. Dette kan hænge sammen med, at man som pårørende kan være låst fast i et bestemt billede af fx sit barns eller forælders ressourcer, kompetencer og forudsætninger. Dette kan resultere i overbeskyttelse og manglende motivation hos borgeren til at gøre egne erfaringer med at håndtere sin økonomi. Det kan også være, at pårørende overtaler borgeren til at købe bestemte ting, som den pårørende mener, at borgeren enten mangler eller vil blive glad for at have – uden at den pågældende rent faktisk ønsker at bruge penge på det.

Det er ikke den pårørendes opgave at begrænse den enkelte borgers muligheder for at bruge rettigheder og handlemuligheder, men den pårørende kan støtte og fremme borgerens egen realisering af sine ønsker og behov. Borgerens selvbestemmelse vejer tungere end pårørendes ønsker.



Uanset årsagen til, at borgeren har behov for støtte til at håndtere økonomi, er det vigtigt at huske på, at mennesker med funktionsnedsættelser, ligesom alle andre, har udviklingspotentiale livet igennem. Borgeren må derfor støttes med udgangspunkt i et livslangt læringsperspektiv.

## SAMSPIL MED PERSONALE

### Pejlemærke

Støtte til at håndtere økonomi skal ske med udgangspunkt i borgerens selvbestemmelsesret, egne ønsker og behov. Det er vigtigt, at personale og ledelse på botilbud har fokus på:

- Hvad de pårørende skal inddrages i.
- Hvad de pårørende har indflydelse på.
- Hvad de pårørende forventer og kan forvente at blive inddraget i.

Det gælder både i forbindelse med indflytning og under opholdet i botilbuddet.

Pårørende har ofte et stort personligt kendskab til borgeren og er en ressource, når det handler om at støtte borgeren i at tage beslutninger om egen økonomi. Personalet forventes at have kendskab til borgeren og borgerens dagligdag kombineret med en faglig indsigt. Et godt samspil mellem pårørende og personale vil derfor kunne være med til at give borgeren en hensigtsmæssig støtte til håndtering af sin økonomi.

Pårørende må generelt kun inddrages vedrørende økonomi, hvis borgeren har givet samtykke til det. Som udgangspunkt har personalet tavshedspligt med hensyn til fortrolige oplysninger om borgeren, som personalet kommer i besiddelse af via arbejdet. Det kan fx være fortrolige oplysninger af økonomisk karakter. Hvis borgeren ikke ønsker, at personalet skal fortælle pårørende, hvad borgeren har brugt sine penge på, skal dette respekteres. Hvis den pårørende er økonomisk værge (dvs. at værgemålet omfatter økonomiske forhold) kan personalet henvende sig til værgeren om økonomiske forhold uden samtykke fra borgeren.

Der kan være stor forskel på borgerens ønsker og behov for at involvere pårørende i forhold til økonomi. Der kan også være stor forskel på, hvor stor en rolle pårørende ønsker at spille, når det handler om fx deres barns eller forælders økonomi. En behovs- og forventningsafstemning mellem borgeren, personalet og pårørende er derfor central for at tilgodese borgerens selvbestemmelse og ønsker. Det kan fx ske, når borgeren flytter ind på et botilbud og løbende gennem uformel dialog og på eksempelvis handleplansmøder. Nedenstående er et eksempel på nogle af de udfordringer, der kan opstå i samspillet mellem borger, pårørende og personale.

### Case 1

Marie bor på et botilbud og kan godt lide dukker. Hun har værelset fuld af dukker og bruger mange penge på at købe specielle dukker. Marie fortæller, at personalet på det botilbud, hvor Marie bor, siger til hende, at de ikke synes, hun skal bruge flere penge på dukker og i stedet spare op til at kunne tage på sommerferie. Marie kan ikke forstå, hvorfor hun ikke kan købe flere dukker. Maries forældre støtter op om Maries køb af dukker, når hun er hjemme hos dem. Maries moster samler også på dukker, og de hygger sig med at tage rundt og finde nye specielle dukker. Forældrene oplever, at personalet ikke forstår Maries glæde ved dukkerne. Marie siger, hun ikke kan lide at gå imod personalet. Hun siger også, at hun stadig gerne vil købe nye specielle dukker til sin samling, men at hun ikke ved, hvad hun skal gøre.

Casen kan fx bruges til at overveje:

- Om Marie får den rette støtte til at kende sine rettigheder og udvikle kompetencer.
- Om dialogen mellem personalet/ledelse på botilbuddet og pårørende/værge kan forbedres.
- Om pårørende og personale varetager Maries interesser.

Læs mere om samarbejde mellem borgere, pårørende og personale i inspirationshæftet 'Politik for pårørendesamarbejde i botilbud' (Socialstyrelsen 2012).

## Værge

### Pejlemærke

Det er vigtigt, at personale og ledelse på botilbud har fokus på, hvilke opgaver, pligter og ansvar værgeren har i forhold til den enkelte borger, så personalet kan skelne imellem, hvilke opgaver der hører under henholdsvis værgeren, pårørende og personale. Tilsvarende er det vigtigt, at borgeren har kendskab til egne rettigheder og hvilke opgaver, værgeren skal varetage.

Det er vigtigt, at borgeren ikke bliver frataget muligheden for at lære og danne erfaringer om økonomi – også i de tilfælde, hvor borgeren er under værgemål. Både borgeren i den udtrækning det er muligt, værger og personale skal derfor kende værgens rolle, og hvad værgemålet indebærer. Ligesom det er vigtigt, at borgeren kender sin egne rettigheder.

### Pårørende som værger

Ofte vil den person, som beskikkes til værge, være i familie til den, der er under værgemål. For at kunne tilgodese hensynet til borgerens selvbestemmelse, er det vigtigt, at både værgeren, borgeren og personalet ved, hvilke opgaver værgeren har, og hvornår den pågældende handler som henholdsvis værge og pårørende.

En pårørende, der er udpeget til værge i økonomiske anliggender, kan nogle gange stå i et dilemma, fordi den pågældende i egenskab af at være pårørende kan have normer for pengeforbrug, der ikke flugter med den opgave, der ligger i værgemålet. Værgeren skal derfor være opmærksom på, hvornår den pågældende handler som værge med de pligter, der følger med, og hvornår personen mener noget som pårørende.

### Case 2

Christians værge, som også er hans mor, vil bestemme hvilke og hvor mange gæster, Christian skal invitere til sin fødselsdag, og at den skal holdes på et hotel. Bag moderens beslutning ligger et ønske om, at Christians kontakt til familien vedligeholdes. Christian er involveret i beslutningen og er klar over, at han skal betale for fødselsdagen, men siger: "Jeg kan ikke lide det hotel, og nu går der lang tid, før jeg får råd til det tv, jeg så nede i byen."

Casen kan fx bruges til at overveje:

- Om Christian får den rette støtte til at kende sine rettigheder og udvikle kompetencer.
- Om dialogen mellem personalet/ledelse på botilbuddet og pårørende/værge kan forbedres.
- Om pårørendeværgeren varetager Christians interesser.

## **MERE VIDEN**

Denne pjece fortæller kort, hvad der står i Social-, Børne- og Integrationsministeriets 'Rapport om etisk håndtering af beboermidler' (2012). Rapporten kan hentes på [www.sm.dk](http://www.sm.dk).

I lighed med denne pjece er der også udgivet pjecer til personer med nedsat funktionsevne ('Mine penge') og personale ('Borgerens økonomi'). Pjecerne kan hentes på [www.socialstyrelsen.dk](http://www.socialstyrelsen.dk).

Socialstyrelsen har udgivet 'Informationsmateriale om betaling, administration og opbevaring mv. af midler for personer med nedsat fysisk eller psykisk funktionsevne' (2013). Informationsmaterialet informerer om gældende regler på området. Informationsmaterialet kan hentes på [www.socialstyrelsen.dk](http://www.socialstyrelsen.dk).

