

Til  
**Socialstyrelsen**

Dokumenttype  
**Rapport**

Dato  
**Marts 2012**

# EVALUERING AF FØRSKOLE- PROGRAMMET HIPPHOPP SLUTRAPPORT

**Uge 13 | Min krop**



<b>Mandag   Min krop</b> I skal tegne barnets krop. Læse HippHopp fortælling.	<b>Torsdag   Jeg bevæger mig</b> I skal finde steder, hvor det er godt at bevæge sig.
<b>Tirsdag   Min krop arbejder om natten</b> I skal tale om drømme.	<b>Fredag   Blyant i flaske</b> I skal få blyanten ned i flasken.
<b>Onsdag   Den slappe dukke</b> I skal slappe af og nyde musik.	<b>Ekstra   Klap en rytme</b> I skal gentage en rytme.

**Uge 23 | Min krop**



<b>Mandag   Mine sanser</b> I skal bruge alle jeres sanser. Læse HippHopp fortælling.	<b>Torsdag   Hvad er det?</b> I skal føle og gætte, hvad der er i posen.
<b>Tirsdag   Mim et bogstav</b> I skal lave et bogstav med kroppen og gætte.	<b>Fredag   Lille Peter Edderkop</b> I skal lege en leg om en edderkop.
<b>Onsdag   Tegne på ryggen</b> I skal mærke og gætte en figur.	<b>Ekstra   Fodbad</b> I skal tage et fodbad og fange ting i vandet.

Rapporten er udarbejdet af:

Rambøll Management Consulting A/S  
Hannemanns Allé 53  
2200 København S

Telefon 5161 6000  
[www.ramboll-management.dk](http://www.ramboll-management.dk)

Gengivelse af undersøgelsen er tilladt, når Rambøll Management Consulting angives som kilde.

## INDHOLD

<b>1.</b>	<b>Indledning</b>	<b>1</b>
<b>2.</b>	<b>Konklusion</b>	<b>3</b>
<b>3.</b>	<b>Metode</b>	<b>5</b>
3.1	Overordnet design	5
3.2	Dataindsamlingen	5
3.3	Analyse af virkning for forældre og børn	6
3.4	Analyse af implementering og organisering	9
<b>4.</b>	<b>Kort beskrivelse af HippHopp</b>	<b>10</b>
4.1	Programmets opbygning	10
4.2	Programmets indhold	11
4.3	Programmets organisering	14
<b>5.</b>	<b>Programmets gennemførelse</b>	<b>15</b>
5.1	Deltagernes generelle opfattelse af programmet (social validitet)	15
5.2	Deltagernes gennemførelse af programmet (exposure)	17
5.3	Anvendelse og vurdering af læseplaner, aktiviteter og materialer	19
5.4	Anvendelse og vurdering af hjemmebesøg	21
5.5	Anvendelse og vurdering af netværksmøder	24
5.6	Anvendelse og vurdering af netstedet	25
5.7	Delkonklusion	27
<b>6.</b>	<b>Børnenes og forældrenes udvikling</b>	<b>28</b>
6.1	Effekt for børnene	28
6.2	Effekt for forældre	33
6.3	Delkonklusion	35
<b>7.</b>	<b>De kommunale rammer for implementeringen</b>	<b>36</b>
7.1	Ressourcer	36
7.2	Målgruppen	39
7.3	De professionelle profil	42
7.4	Opgaver og samarbejde	45
7.5	Delkonklusion	48

## BILAG

### Bilag 1

Tabeller om målgruppe- og frafaldsanalyse

### Bilag 2

Tabeller om beregning af indeks til effektmålingen

## 1. INDLEDNING

Socialstyrelsen og Horsens, Sønderborg, Varde og Helsingør kommuner har i perioden 2009-2011 afprøvet førskoleprogrammet HippHopp. HippHopp er en tilpasset dansk udgave af det internationale program HIPPY.

Programmet har til formål at understøtte, at børnene i programmet bliver parate til skolestart, så de på lige fod med deres klassekammerater kan håndtere skolestarten og de nye udfordringer, der knytter sig hertil. HippHopp skal jf. projektbeskrivelsen bidrage til, at de deltagende børn:

- udvikler et alderssvarende sprog, så de kan sætte ord og begreber på det, de møder i hverdagen
- kan udtrykke sig og aktivt bruge sproget til problemløsning
- med hjælp fra deres forældre bliver bedre til at udforske og løse problemer i samarbejde med andre
- udvikler en alderssvarende fin- og grovmotorik
- udvikler et alderssvarende kendskab til forskellige kulturelle og børnekulturelle udtryksformer som for eksempel litteratur, spil og lege, så børnene selv bliver i stand til at tegne, lege og male.

Programmet er et program for førskolebørn og deres forældre, hvor der primært arbejdes i hjemmet. Programmet er struktureret om forskellige elementer, som skal hjælpe forældrene i at understøtte læring i hjemmet gennem aktiviteter med børnene.

I programmet skal forældrene på ugens hverdage gennemføre en aktivitet, der er programsat til at vare mellem 15 og 20 min. Aktiviteterne er struktureret ud fra en læseplan, som familien følger. Aktiviteterne er tilpasset børnenes alderstrin.

Forældrene introduceres for aktiviteterne ved hjemmebesøg og på netværksmøder. Derudover deltager forældrene evt. med børn i netværksaktiviteter sammen med andre forældre, ligesom der er mulighed for at anvende en særlig HippHopp-hjemmeside.

Programmet forløber over 30 uger i barnets sidste år i børnehaven. Programmet begynder i oktober og afsluttes med en afslutningsfest i maj.

Der er i hver af de fire kommuner gennemført to hold med HippHopp. Det vil sige et hold i 2009-2010 og et hold i 2010-2011.

Som led i afprøvningen af programmet er der iværksat en evaluering, som gennemføres af Rambøll Management Consulting. Formålet med evalueringen af førskoleprogrammet HippHopp er:

- at belyse det oplevede udbytte og effekten af programmet i forhold til de målsætninger, der er opstillet for programmet, dvs. at hjælpe forældrene til at understøtte børnenes udvikling.

- at belyse implementeringen og anvendelsen af programmet med henblik på at indsamle viden, som kan nyttiggøres i en fortsat tilpasning og bredere implementering af programmet i en dansk sammenhæng.

Til evalueringen har Rambøll udviklet en model, der kombinerer (i) en effektevaluering og (ii) en virkningsanalyse. Kombinationen af effektevaluering og virkningsanalyse giver mulighed for at sandsynliggøre sammenhængen mellem indsats og effekt i situationer, hvor det ikke er muligt at udelukke andre forklaringer med brug af kontroldesign.

Der er tidligere i evalueringen udarbejdet to delrapporter:

**Delrapport 1** havde form af en pilotevaluering. Formålet var dels at belyse erfaringerne fra og tilfredsheden med programmet blandt guider og forældre på det første hold, som gennemførte HippHopp-programmet, dels at afprøve evalueringsdesignet med henblik på fastlæggelse af det endelige design for evalueringen.

**Delrapport 2** havde fokus på kommunernes organisering af programmet, herunder de kommunale rammer for implementeringen, tilrettelæggelse, arbejdsdeling og samarbejde om programmet, samt den praktiske anvendelse af programmet.

Denne rapport udgør den afsluttende rapport i evalueringen af HippHopp. Rapporten belyser den umiddelbare effekt af deltagelsen i programmet og effekten ved opfølgningen 4-6 måneder efter afslutning af programmet.

Ligeledes belyser rapporten forskelle i kommunernes implementering af programmet samt styrker og svagheder ved forskellige tilgange til implementeringen.

## 2. KONKLUSION

Socialstyrelsen og Horsens, Sønderborg, Varde og Helsingør kommuner har i perioden 2009-2011 afprøvet førskoleprogrammet HippHopp. HippHopp er en bearbejdet dansk version af det internationale HIPPI-program. Som led i evalueringen er der gennemført en evaluering med primært fokus på hold 2, som har deltaget i programmet i perioden oktober 2010 til maj 2011.

### **Positiv effekt for børn og forældre**

Evalueringen tegner et billede af, at børnene i de deltagende familier overordnet udvikler sig positivt ud fra de kompetencer, der arbejdes med i programmet. Således ses en signifikant positiv udvikling i forældrenes vurdering af børnenes sociale kompetencer, sproglige udvikling, motoriske kompetencer og kulturelle kompetencer. Der ses en tilsvarende positiv udvikling i pædagogernes vurdering, om end disse vurderinger kun er statistisk signifikante for børnenes sproglige udvikling og motoriske kompetencer. Det er i analyserne ikke muligt at tage højde for barnets almindelige udvikling i samme periode, men forældrene tilskriver i deres refleksioner, at udviklingen skyldes deltagelsen i programmet.

Samlet set indikerer evalueringen derfor, at HippHopp-programmet kan medvirke til, at de deltagende børn gennemgår en alsidig personlig udvikling, som ruste dem til overgangen til skolen og til de krav og forventninger, de vil møde her.

Evalueringen viser, at børnenes sociale kompetencer styrkes, og at børnene gennem aktiviteterne i programmet får større tillid til egne kompetencer og samtidig bliver bedre til at koncentrere sig om forskellige opgaver. Samtidig påpeges, at programmet giver børnene et mere realistisk billede af, hvad det vil sige at starte i skole. Ligeledes viser evalueringen, at børnenes sproglige kompetencer udvikles – særligt blandt børn med et andet modersmål end dansk. Her øges ordforrådet og forældre og børn bliver bedre til at sætte ord på forskellige ting i dagligdagen.

Evalueringen indikerer, at udviklingen fastholdes over tid, om end disse resultater beror på et mindre antal svar og derfor ikke er statistisk signifikante.

Hos forældrene ses tilsvarende en positiv udvikling, hvor der ses en signifikant positiv udvikling i forældrenes oplevelse af deres egen rolle som forældre og deres samspil med børnene samt en signifikant positiv udvikling i aktivitetsniveauet i familierne. Evalueringen indikerer her, at udviklingen aftager over tid, om end disse resultater beror på en mindre målgruppe og derfor ikke er statistisk signifikante. Samlet set indikerer evalueringen derfor, at HippHopp-programmet hjælper forældrene til at skabe en aktiv dagligdag i hjemmet, hvor der er fokus på at støtte barnets alsidige personlige udvikling – samt at den specifikke vejledning, som forældrene modtager gennem programmet, omsættes til mere generelle kompetencer og således både kan bruges i det generelle samspil med barnet og kan bringes i spil i forhold til andre børn i familien.

### **Stor tilfredshed med programmet**

Evalueringen viser ydermere, at der er meget stor tilfredshed med programmet blandt de deltagende forældre. Der er særlig stor tilfredshed med kerneelementerne i programmet, nemlig læseplanen, aktiviteter og materialerne samt hjemmebesøgene. Der er mindre tilfredshed med netværksmøderne og hjemmesiden.

Evalueringen viser, at de centrale udfordringer i programmet er at sikre en meningsfuldhed i programmet på tværs af en meget differentieret målgruppe. Dette gør sig særligt gældende i forhold til de elementer i programmet, hvor der er mindst mulighed for at tage individuelle hensyn i tilrettelæggelsen – dvs. netværksmøderne og hjemmesiden, men også delvist i selve aktivitetsplanen og materialesamlingen, hvor det er svært at sikre et niveau og en progression, som rammer hele målgruppen. Dette indikerer, at der kan være behov for en præcisering af målgruppen til programmet, da nogle familier muligvis har været uden for målgruppen.

### **Yderligere potentiale for særlige målgrupper**

Evalueringen indikerer, at der kan være et potentiale i programmet i forhold til familier med anden etnisk baggrund.

Her peger evalueringen på, at der kan være et potentiale i at overveje, hvordan man kan øge anvendeligheden i forhold til familier, hvor forældrene har svage danskundskaber. I afprøvningen af programmet har der været gode erfaringer med at anvende guider med de relevante sprogkundskaber, således at guiden kan instruere forældrene på deres eget modersmål og kan foretage mundtlige oversættelser af materialet. Tilsvarende peger evalueringen på, at programmet giver mulighed for at inkludere forældre med læsevanskeligheder, fordi de har mulighed for at anvende indtalte versioner af de fortællinger, der danner rammen om aktiviteterne.

### **Erfaringer vedr. organisering af programmet**

I alle fire kommuner har man valgt at ansætte koordinatore og guider med en pædagogisk baggrund, selvom det som udgangspunkt har været muligt at benytte guider med meget forskellig baggrund f.eks. frivillige.

Det er generelt evaluators vurdering, at det er væsentligt at benytte guider, som har forståelse af at indgå i en vejledende og anerkendende relation med familierne, hvor guiden ikke optræder som faglig ekspert.

Målgruppen for programmet har været meget bredt defineret fra Socialstyrelsens side. Dette har medført, at man i de enkelte kommuner kun i begrænset omfang har præciseret målgruppen yderligere i forhold til evt. kommunal børne- og ungepolitik eller lignende.

Der har været forskel i kommunernes praksis i forhold til rekrutteringen. I to kommuner har man haft en meget bred tilgang i rekrutteringen, hvor forældrene på baggrund af generel information har kunnet skrive sig op til programmet. I de to andre kommuner har man haft en mere målrettet rekruttering, hvor dagtilbuddene først har identificeret familier, som det ville være relevant at tilbyde programmet. Forældrene er efterfølgende blevet informeret om programmet og har kunnet tilmelde sig på denne baggrund. Evalueringen peger på, at en mere målrettet rekruttering af familierne kan være hensigtsmæssig med henblik på at sammensætte mere homogene grupper og dermed håndtere de udfordringer, der ligger i at tilbyde programmet til familier med meget forskellige behov og forventninger.

I forhold til ressourceforbruget har der i de fire kommuner været afsat 1 time per familie til hvert hjemmebesøg, hvilket som udgangspunkt har været tilstrækkeligt i forhold til selve hjemmebesøgene. Den største udfordring i forhold til ressourcerne til hjemmebesøget har været at sikre en effektiv planlægning af hjemmebesøgene samt tid til fælles faglig refleksion for guiderne. Dette er særligt udfordrende i kommuner med stor geografisk afstand mellem de deltagende familier. Det er erfaringen, at den praktiske planlægning af besøgene smidiggøres, når guiderne enten udelukkende arbejder som guider, eller når der på deres arbejdsplads er forståelse af, at rollen som guide kræver en stor fleksibilitet. Herudover har der været forskel på, hvad der lokalt har været afsat til møder og sparring. Her er erfaringen, at koordinatoren har en central rolle i forhold til at sikre en systematisk ramme om den indbyrdes sparring.

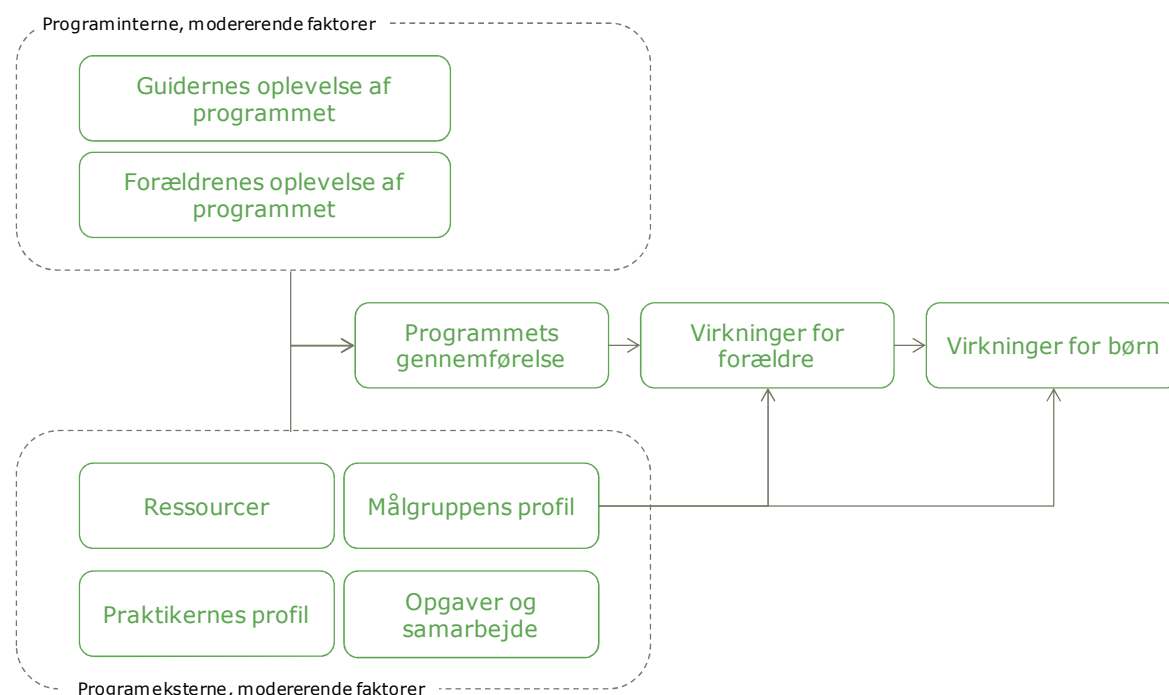
## 3. METODE

### 3.1 Overordnet design

Evalueringen kombinerer en effektmåling baseret på tidsserieanalyser og sammenligningsgruppe og en teoribaseret evaluering med fokus på at afprøve hypoteser om, hvordan hhv. programinterne og programeksterne faktorer påvirker programmets gennemførelse og dermed virkninger for forældre og børn.

De programinterne faktorer omhandler guidernes og forældrenes opfattelse af programmet, mens de programeksterne faktorer omhandler forskellige forhold i kommunernes anvendelse af programmet, herunder overordnede kommunale rammer, profilen på involverede fagpersoner og målgruppeafgrænsningen. Denne overordnede analysestrategi er illustreret i nedenstående figur.

Figur 3-1: Overordnet analysestrategi for evalueringen



For at sikre en systematisk vidensindsamling har der været anvendt en hypotesebaseret tilgang (Contribution Analysis) til virkningsanalysen. Der er derfor som led i struktureringen af evalueringen gennemført et litteraturstudie med fokus på eksisterende litteratur om HIPPY og om implementering af evidensbaserede programmer for dermed at kunne opstille hypoteser om, hvordan programinterne og programeksterne faktorer kan formodes at påvirke implementeringen af programmet (og dermed integriteten i forhold til forskrifterne i metoden) og i sidste ende effekten. Hypoteserne er opstillet med henblik på at be- eller afkræfte forhold der har betydning for implementeringen i de fire kommuner og har efterfølgende dannet grundlag for den endelige operationalisering af evalueringen, herunder udvikling af spørgeskemaer og interviewguides.

### 3.2 Dataindsamlingen

I hver kommune har der været gennemført forløb med to hold familier – det første hold i efteråret 2009 og det andet hold i efteråret 2010. Evalueringen blev først igangsat, efter at det første forløb i kommunerne var igangsat, og dataindsamlingen fokuserer derfor primært på det andet forløb i kommunerne, om end der dog i de kvalitative interview med koordinatore, guider og pædagoger trækkes på erfaringer fra begge forløb. Alle fire kommuner har gennemført to forløb, og 139 børn og deres forældre har deltaget på det første forløb (hold 1) og 141 børn og deres forældre har deltaget på det andet forløb (hold 2).



Samlet set er evalueringen baseret på følgende datakilder:

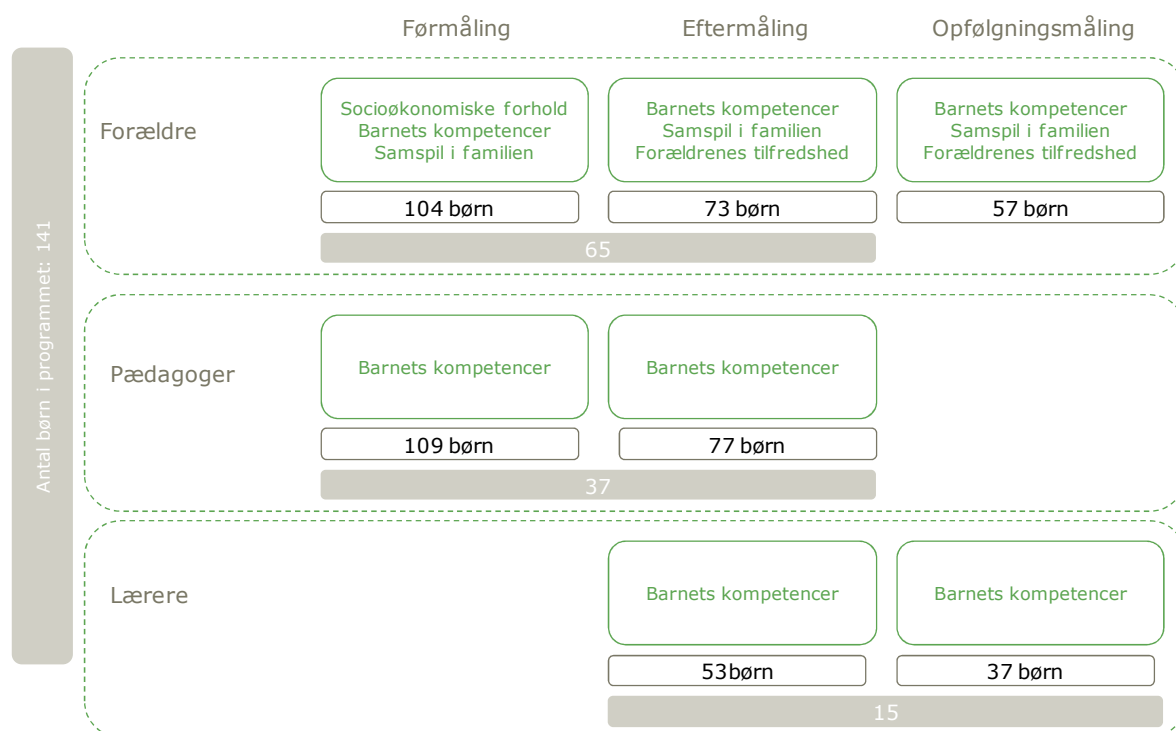
At belyse effekten for børn og forældre	Spørgeskema til forældre, pædagoger og lærere	Førmåling, jan. 2011 Eftermåling, aug. 2011 Opfølgingsmåling, jan. 2012
At afdække anvendelsen af de forskellige materialer (metodeintegritet)	Logbøger og casestudier	Casestudier, nov. 2010 Casestudier, apr. 2011
At afdække praktikernes og forældrenes tilfredshed med programmet (social validitet)	Spørgeskema, logbøger og casestudier	Casestudier, nov. 2010 Casestudier, apr. 2011
At belyse implementeringsprocesser i kommunerne (programeksterne faktorer)	Casestudier	Casestudier, nov. 2010

I det følgende uddybes evalueringens datagrundlag.

### 3.3 Analyse af virkning for forældre og børn

Analysen af virkningen for forældre og børn er baseret på en tidsseriemåling gennemført for alle familier, der deltog på hold 2 i de fire kommuner – dvs. familier, der har deltaget i programmet i perioden oktober 2010 til maj 2011. I tidsseriemålingen er gennemført en førmåling, en eftermåling og en opfølgingsmåling ca. 4-6 måneder efter forløbets afslutning, hvor forskellige respondenter med relation til barnet besvarede spørgeskemaer om børnenes kompetencer i forhold til de seks temaer i de pædagogiske læreplaner samt om samspillet mellem forældre og børn. I nedenstående figur har vi illustreret forløbet i dataindsamlingen.

Figur 3-2: Forløbet i dataindsamlingen for hold 2



De lyse bokse illustrerer antallet af børn, hvor der foreligger besvarelser fra de forskellige respondenter ved de enkelte målinger, mens de grå bokse illustrerer antallet af børn, der er gennemgående i målingerne for de enkelte respondentgrupper. Her ses, at der er frafald gennem forløbet i dataindsamlingen, og det er derfor væsentligt at sondre mellem studiets oprindelige og endelige population. *Den oprindelige population* består af familier, hvor der foreligger besvarelse for mindst en forældre, mens *den endelige population* består af familier, hvor mindst en forældre har besvaret både førmåling og eftermåling. Såfremt der foreligger besvarelser for begge foræl-

dre, er disse vægtet og samlet til en besvarelse, således at familien udgør den mindste analytiske enhed i den endelige population. Det er besvarelserne fra den endelige population, der danner baggrunden for effektberegningerne i kapitel 5.

### 3.3.1 Studiepopulation og frafaldsanalyse

Robustheden af analyserne af virkningen afhænger i høj grad af, at der ikke er tale om systematiske frafald i populationen fra førmålingen til eftermålingen og videre til opfølgingsmålingen. Derfor er det nødvendigt at undersøge, om den gruppe, der har besvaret både før- og eftermålingen (den endelige studiepopulation), afviger fra den oprindelige studiepopulation, som har besvaret førmålingen. I de følgende afsnit belyses den oprindelige studiepopulation. Afsnittet sammenholder også baggrundsdata for den oprindelige studiepopulation med den endelige studiepopulation med henblik på at belyse evt. systematiske frafald. Tabeller med datagrundlaget for de to populationer findes i bilag 1.

Den oprindelige studiepopulation udgøres af alle de børn, hvor der foreligger mindst én forældrebesvarelse ved førmålingen, og tegner dermed det meste dækkende billede af den samlede gruppe af børn og familier i programmet. Den oprindelige studiepopulation er forholdsvis jævnt fordelt på de fire kommuner, hvor deltagere fra Helsingør udgør 29 pct., Horsens 22 pct., Sønderborg 21 pct. og Varde 28 pct. af den oprindelige studiepopulation, mens der i den endelige studiepopulation er et større frafald blandt deltagere i Helsingør og mindre frafald i Sønderborg, hvorfor deltagerne fra Sønderborg fylder relativt mere og deltagere fra Helsingør relativt mindre i analysen af virkningen.

Ses på børnegruppens alderssammensætning er størstedelen (86 pct.) ikke overraskende 5 år ved opstart i programmet, mens hhv. 8 pct. er 4 år og 4 pct. er 6 år ved opstart. Kønsmæssigt ses en sammensætning, hvor 63 pct. er drenge og 37 pct. er piger. Her ses ingen systematiske frafald i eftermålingen, hvorfor den endelige studiepopulation modsvarer den oprindelige studiepopulation.

Ser man på familiebaggrunden for de deltagende familier, tegner der sig et billede af, at størstedelen af børnene (85 pct.) kommer fra familier med samlevende forældre. Størstedelen af børnene indgår i en søskendefolk på to (41 pct.) eller tre (39 pct.) børn. Her ses ligeledes ingen systematiske frafald i eftermålingen og dermed heller ingen forskydning mellem oprindelig og endelig studiepopulation.

Ser man på forældrenes uddannelse, viser førmålingen, at 37 pct. af forældrene har en videregående uddannelse, mens 21 pct. har erhvervsuddannelse og 16 pct. har gymnasial uddannelse som højeste afsluttede uddannelse. 23 pct. af forældrene har enten ingen uddannelse eller folkeskolen som højeste uddannelse. Her ses et lidt større frafald blandt forældre uden uddannelse eller med folkeskolen som højeste uddannelse og et lidt mindre frafald blandt forældre med videregående uddannelse, hvorfor der er en moderat forskydning mellem den oprindelige og den endelige studiepopulation.

Førmålingen viser, at 66 pct. af forældrene er lønmodtagere, mens 10 pct. er enten ledige, under aktivering, førtidspensionister eller langtidssygemeldte, 8 pct. er studerende, og 5 pct. er hjemmegående. Her ses et lidt større frafald blandt ledige, førtidspensionister og sygemeldte og et lidt lavere frafald blandt lønmodtagere, hvorfor der er en moderat forskydning mellem den oprindelige og den endelige studiepopulation.

Ligeledes belyser førmålingen forældrenes nationale baggrund, hvor det fremgår, at 74 pct. er født i Danmark, og tilsvarende ses, at 74 pct. betragter dansk som deres modersmål. Her ses ingen systematiske frafald i forhold til forældrenes fødested. Derimod er der et marginalt højere frafald blandt forældre, der ikke har dansk som modersmål end blandt forældre med dansk som modersmål. Der er derfor en svag forskydning mellem den oprindelige og den endelige studiepopulation.

Endelige belyser evalueringen forældrenes selvoplevede helbred. Her ses, at 81 pct. af forældrene angiver at have et godt eller fremragende helbred, og at selvvurderet helbred ikke er oplyst for 9 pct. af forældrene. Her ses en svag tendens til et højere frafald blandt forældre med selvop-

levet dårligt helbred og dermed en svag forskydning mellem oprindelig og endelige studiepopulation.

Nedenstående tabel indeholder en sammenligning af den oprindelige studiepopulation med den endelige studiepopulation og giver dermed et overblik over, om der kan ses systematiske frafald i effektmålingen, som skal tages højde for i tolkningen af resultaterne i kapitel 6.

Variabel		Forskydning mellem oprindelig og endelig studiepopulation	
<b>Generelt</b>			
Kommune		Stor forskydning: Større frafald i Helsingør, mindre frafald i Sønderborg	
<b>Børnene</b>			
Alder		Minimal forskydning	
Køn		Minimal forskydning	
<b>Familiebaggrund</b>			
Forældres alder		Ingen forskydning	
Antal børn		Ingen forskydning	
Forældres uddannelse		Moderat forskydning: Størst frafald blandt forældre med lav uddannelse og mindst frafald blandt forældre med lang videregående uddannelse	
Forældres beskæftigelse		Minimal forskydning: Størst frafald blandt ledige, førtidspensionister og sygemeldte og mindst frafald blandt lønmodtagere	
Samlet husstandsindkomst		Ingen forskydning	
Forældres nationalitet		Ingen forskydning	
Forældres modersmål		Svag forskydning: Størst frafald blandt deltagere der har andet modersmål end dansk	
Civilstand		Ingen forskydning	
Helbred		Svag forskydning: Størst frafald blandt personer med selvoplevet dårligt helbred	

### 3.3.2 Analyse af udviklingen fra førmåling til eftermåling og opfølgingsmåling

I analysen indgår kun den endelige studiepopulation. Det vil sige, at de respondenter, hvor der kun er en førbesvarelse, er sorteret fra, da vi for dem ikke kan beregne udviklingen mellem før- og eftertidspunktet.

Udviklingen er beregnet som forskellen mellem den gennemsnitlige score i eftermålingen og den gennemsnitlige score i førmålingen. Derudover er der foretaget beregninger af forskellen mellem den gennemsnitlige score i eftermålingen og den gennemsnitlige score i opfølgingsmålingen, om end denne primært fungerer som en indikation for, hvorvidt effekten er holdbar end som en præcis effektmåling, da målingen ikke er gennemført på præcist samme respondentgruppe. På grund af det lavere antal respondenter er opfølgingsmålingen behæftet med en vis usikkerhed.

Der er foretaget en dobbeltsidet parvis t-test af alle udviklinger mellem før- og eftermålingen og mellem eftermålingen og opfølgingsmålingen. Formålet med denne test er at vurdere, om den udvikling, vi kan observere i vores endelige studiepopulation, er statistisk signifikant, eller hvorvidt den skyldes tilfældigheder. Som mål for dette benyttes såkaldte signifikanssandsynligheder, som udtrykker sandsynligheden for, at den identificerede forskel skyldes tilfældigheder i vores endelige studiepopulation. En lav sandsynlighed (p-værdi) udtrykker, at det er usandsynligt, at forskellen er tilfældig, men siger ikke noget om styrken af forskellen. I tabellerne rapporteres dette vha. af stjerner (\*). I nærværende undersøgelse anvendes signifikansniveauer på hhv. 0,05 (lav), 0,01 (moderat) og 0,001 (høj), hvilket indebærer, at der kun er enten 5 %, 1 % eller 0,1 % sandsynlighed for, at en observeret forskel er tilfældig. Den anvendte parvise t-test base-

rer sig på en antagelse om, at scoren på instrumenterne er normalfordelt. T-testen er robust over for afvigelser fra antagelsen for stikprøver over 20-30 observationer. For stikprøver herunder er testen mindre robust.

I analyserne skal der tages højde for, at der efter dialog med Socialstyrelsen er besluttet ikke at anvende validerede instrumenter i målingerne. Dette betyder, at der ikke findes normtal i forhold til de anvendte effektmål (børnenes kompetencer), og der derfor ikke er mulighed for at perspektivere børnenes kompetencer ved de tre målingerne til en landsdækkende norm og dermed heller ikke er mulighed for at isolere den udvikling, der skyldes programmet fra den udvikling, som børn almindeligvis gennemgår i samme periode.

### **3.4 Analyse af implementering og organisering**

Der er i perioden fra november 2010 til januar 2011 gennemført et casebesøg i hver af de fire kommuner. Her er der gennemført interviews med alle 4 koordinatore. Der har yderligere været afholdt fire fokusgruppeinterviews med guider – et i hver kommune, hvor i alt 18 guider deltog. Yderligere har der været afholdt fokusgruppeinterview med i alt 12 pædagoger fra de daginstitutioner, der har peget på børn, som kunne have nytte af at deltage i HippHopp-programmet. Herudover har der i foråret 2011 været gennemført personligt interview med fagchef/familiechef, personligt interview med koordinator, gruppeinterview med guider samt personlige interviews med to forældre per kommune.

Datamaterialet indsamlet på casebesøgene i de fire kommuner er efterfølgende blevet tematiseret på baggrund af de opstillede hypoteser om implementeringen af HippHopp. Grundstenen i analysen af datamaterialet fra casebesøgene har således været en tematisk kodning af referaterne fra interviewene med koordinatorene, guiderne og pædagogerne i de fire pilotkommuner. Kodning har bestået i en kategorisering af hvert enkelt segment i datamaterialet. Kategorierne eller koderne blev udviklet på baggrund af de emner og hypoteser opstillet forud for kodningen. Kodning skaber et overblik over, hvilke udsagn der hører til hvilke temaer, og hvilke informanter der er kilden til de forskellige udsagn. Kodning er en udbredt metode inden for kvalitativ analyse, fordi den sikrer en systematisk, dybtgående og dermed valid analyse af det kvalitative interviewmateriale. Kodning gør det muligt at leve op til generelle metodiske kvalitetskriterier for analyser af kvalitative data om autencitet, inklusion og transparens.

## 4. KORT BESKRIVELSE AF HIPPHOPP

HippHopp er en dansk tilpasset version af førskoleprogrammet HIPPY. Programmet har til formål at understøtte, at børnene i programmet bliver parate til skolestart, så de på lige fod med deres klassekammerater kan håndtere skolestarten og de nye udfordringer, der knytter sig hertil.

Programmet er sammensat, så det er målrettet en styrkelse af børnenes alsidige personlige kompetencer og deres kompetencer på fem specifikke områder, hhv. sociale kompetencer, sproglig udvikling, krop og bevægelse, naturen og naturfænomener samt kultur og kulturelle udtryksformer ved overgangen til skole. Samtidig understøtter programmet forældrene i at skabe et aktivt liv i hjemmet, hvor forældrene finder sig til rette i forhold til at være nærværende og aktivt deltagende, når barnet starter i skole.

Målgruppen for HippHopp-programmet er familier med børn i 5-6 års alderen, som endnu ikke er begyndt i skole. Programmet tilbydes til familier, der kan have særlig glæde af at være godt forberedt på de udfordringer, som barnet møder i skolen.

### 4.1 Programmets opbygning

Mens der for HIPPY er tale om et evidensbaseret program, hvor der er gennemført en række studier, der dokumenterer effekten af programmet, er der i det danske HippHopp-program foretaget så omfattende ændringer i forhold til HIPPY, at det ikke med sikkerhed kan siges, at de effekter, der ses ved HIPPY kan forventes ved HIPPHOPP. I det danske HippHopp-program er principperne og strukturen i det oprindelige HIPPY-program således videreført, men der er herudover foretaget væsentlige ændringer, så programmet tager hensyn til en dansk dagtilbuds- og skolestartskontekst.

De bærende ideer om, at forældrene gennem hjemmebesøg og netværksmøder introduceres til forskellige materialer og aktiviteter, som de skal arbejde med sammen med deres børn, er fastholdt fra HIPPY. Introduktionen og vejledningen af forældrene varetages af guider, som i HIPPY kaldes "home visitors". Den ændrede betegnelse afspejler et ønske om, at guiderne ikke må forveksles med hjemmevejledere eller lignende foranstaltninger.

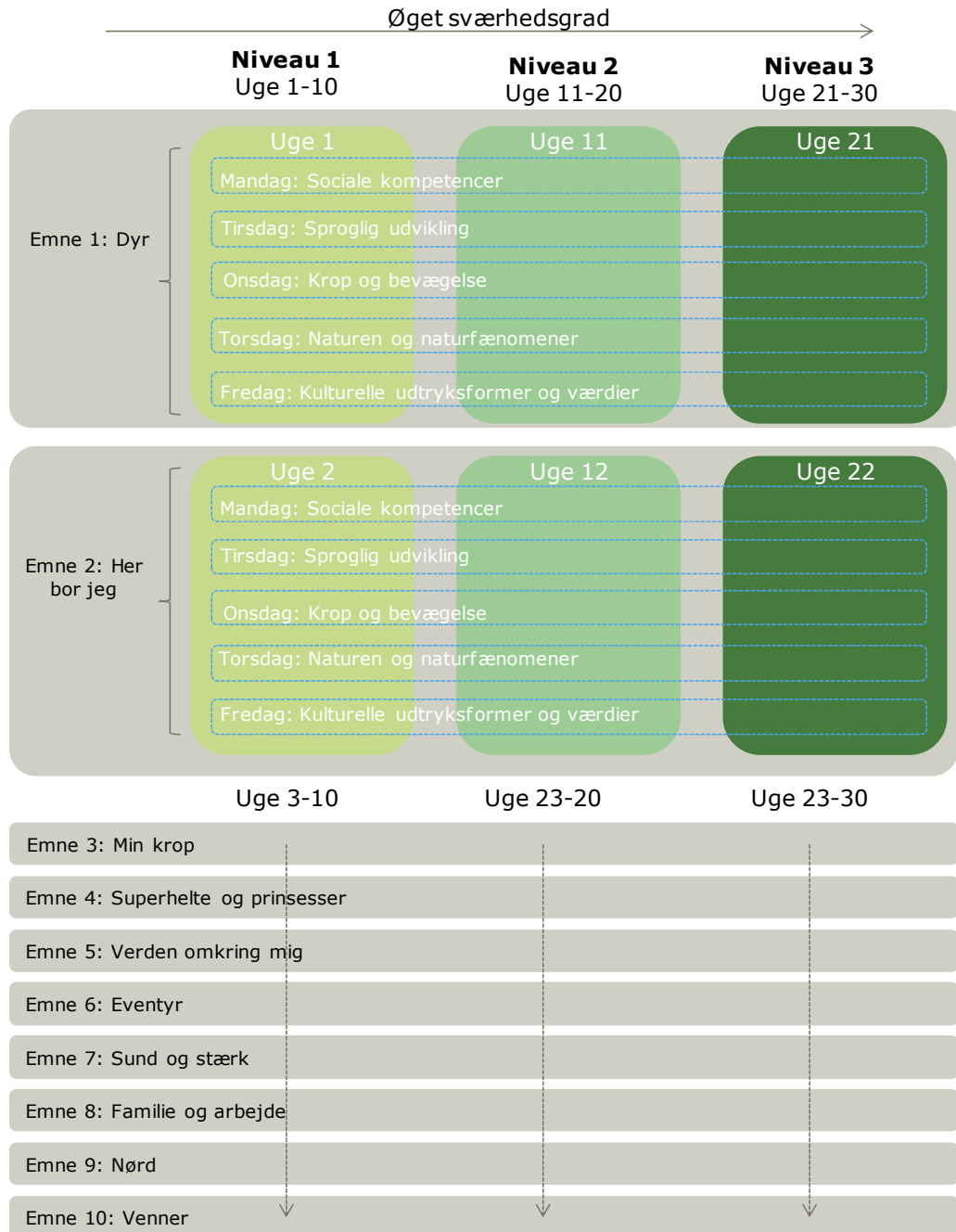
Strukturen for programmet er ligeledes fastholdt, om end programmet i en dansk sammenhæng er forkortet til et forløb på 30 uger mod 60 uger i HIPPY-programmet. Denne tilpasning skal ses i lyset af, at en langt højere andel (95 pct.) af alle børn i målgruppen i Danmark er i dagtilbud, og at størstedelen af børnene derfor også møder en skoleforberedende indsats i dagtilbuddet.

Forløbet er delt op i tre faser på hver 10 uger, hvor børn og forældre beskæftiger sig med et nyt emne hver uge. De tre faser kaldes levels med inspiration fra opbygningen af spiluniverser. De 10 emner er valgt ud fra, at det er emner, som børn i 5-6 års alderen almindeligvis er optaget af – som fx dyr, venner, min krop og eventyr.

Hvert af de ti emner forløber i en uge ad gangen og er struktureret med en fast plan, hvor hver ugedag har et gennemgående tema på tværs af ugerne. Disse temaer følger de temaer, som dagtilbuddenes pædagogiske læreplaner er bygget op om, nemlig hhv. sociale kompetencer, sproglig udvikling, krop og bevægelse, naturen og naturfænomener samt kulturelle udtryksformer og værdier. Dette sikrer skiftende udfordringer, hvor barnets alsidige personlige udvikling bliver stimuleret. Samtidig er der tilstræbt, at der skabes en sammenhæng mellem den skoleforberedende indsats i dagtilbuddet og i hjemmet.

I hver fase gentages de 10 emner i samme rækkefølge. De tre faser har stigende udfordringer for barnet: På første level (uge 1-10) er der fokus på individet og begreber, mens der på andet level (uge 11-20) er fokus på relationer og muligheder, og på sidste level (uge 21-30) er fokus på fællesskab og løsninger. Dette sikrer, at der er progression i de udfordringer, som barnet møder, samtidig med at der er genkendelighed for barnet i form af velkendte temaer og en velkendt struktur.

Nedenstående figur viser, hvordan der hver uge arbejdes med et fast tema, som familien møder tre gange gennem forløbet – med stigende sværhedsgrad. Ligeledes viser figuren for emne 1 og 2, hvordan der hver uge arbejdes med forskellige kompetencer på de forskellige ugedage, og denne logik videreføres for emnerne 3-10 (illustreret med gennemgående pile nederst i figuren).



Tidsmæssigt er programmet planlagt således, at forløbet falder sammen med børnehavernes skoleforberedende aktiviteter.

#### 4.2 Programmets indhold

Afsættet for programmet er, at barnet udvikler sig gennem legen og relationer, og derfor er det legende fællesskab og samvær i familien omdrejningspunktet. Programmet er derfor bygget op om aktiviteter, som forældrene gennemfører sammen med deres børn, og hvor der er fokus på selve processen med at gennemføre aktiviteterne, så børnene får lyst til og mod på nye udfordringer og bliver klar til at lære og løse opgaver, når de starter i skole. Det er derfor af mindre betydning, om aktiviteterne nødvendigvis gennemføres korrekt, og hvad der er resultatet af akti-

viteterne. Det er f.eks. væsentligere at have en samtale om, hvor man bor, end at barnet kan huske den korrekte adresse.

- 4.2.1 Læseplaner, aktiviteter og materialer  
Omdrejningspunktet for programmet er de aktiviteter, som forældre og børn sammen gennemfører i de 30 uger, som programmet varer.

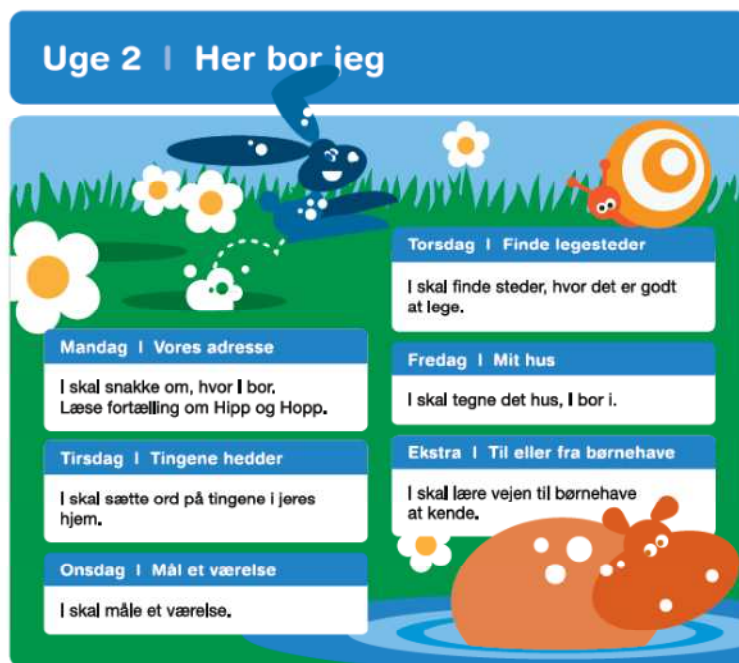
Aktiviteterne er struktureret om læseplaner og materialesamling, som forældrene får udleveret. Materialesamlingen består af:

- Tre aktivitetskalendere – en for hver af de tre faser
- 30 forældrevejledninger med beskrivelse af aktiviteterne for hver af de 30 uger
- En kuffert med forskellige materialer og bøger, som skal bruges til de forskellige aktiviteter.
- 10 børnebøger, som familierne får udlevet løbende gennem programmet. Bøgerne skal anvendes i nogle af aktiviteterne<sup>1</sup>.

Herudover får familien tildelt en mappe, hvor barnet kan samle sine forskellige produktioner fra aktiviteterne.

Hver af forældrevejledningerne er bygget op om en fast struktur. Her indledes med en fortælling om flodhesten Hipp og kaninen Hopp. Herpå er der en oversigt over ugens aktiviteter, som er opgaver, forældrene og børnene skal løse sammen (se ovenstående), og mere detaljerede beskrivelser af aktiviteterne for den enkelte dag. Såfremt forældrene ønsker det, kan de få udleveret en CD, hvor fortællingerne med Hipp og Hopp er indtalt. CD'en er en hjælp til forældre, der ellers har vanskeligt ved at læse historierne om HIPP og HOPP.

Figur 4-1: Eksempel på ugeprogram til forældrene



<sup>1</sup> Clante, Iben(2009). Dig og mig og vi to. Forlaget Carlsen, Holzwarth; Werner (2000). Muldvarpen, der ville vide, hvem der havde lavet en lort på dens hoved. Høst og søn; Jensen, Jørn(2009). Klods-Hans. Alinea E-bog; Jessen, Ida(2008). Den lille gule pige. Høst og søn.; Letén, Mats(2001). Finn Herman. Gyldendal ; Mathiesen, Egon(2000). Mis med de blå øjne. Gyldendal; Rasmussen, Halfdan(2002). Halfdans ABC. Forlaget Carlsen; Strid, Jakob Martin(2005). Lille frø. Gyldendal; Strid, Jakob Martin (1999). Mustafas kiosk. Politisk revy og Qvist, Flemming Møller(2006). Cykelmyggen Egon. Gyldendal. Herudover har familierne fået udlevet CD'en Pappegøje. Sony music.

#### 4.2.2 Hjemmebesøg

Hjemmebesøgene er en anden af hjørnesteenerne i HippHopp-programmet. Hjemmebesøgene hos familierne finder sted hver anden uge. Guiderne har sædvanligvis haft 5-6 familier, som de har besøgt i løbet af ugen. Ofte er det kun forældrene, guiderne møder, da børnene er i institution, når hjemmebesøgene foretages.

På hjemmebesøget fortæller guiden om den kommende uges aktiviteter og viser forældrene, hvordan de skal gennemføre de forskellige aktiviteter og anvende materialerne. Ligeledes udleveres materialerne til de kommende uger i forbindelse med hjemmebesøget.

For at understøtte guidernes vejledning af forældrene er der udviklet både overordnet introduktionsmateriale og ugespecifikke vejledninger, som supplerer aktivitetshæftet til forældrene.

I den overordnede introduktion præsenteres guiderne for de bærende principper i HippHopp samt til programmets opbygning og materialer. Den ugespecifikke vejledning er en semi-scriptet vejledning til brug for guiderne, når de skal introducere ugens aktiviteter for forældrene – med konkrete anvisninger på, hvordan de enkelte aktiviteter introduceres, og hvad der bør være særlig opmærksomhed på ved hjemmebesøget. Af nedenstående illustration fremgår eksempel på guidevejledning til ugeprogram.

#### 4.2.3 Netværksmøder

I programmet indgår 15 netværksaktiviteter, som koordinatorene er ansvarlige for at afholde. I netværksaktiviteterne deltager forældre og guider, mens børnene blot deltager i tre af netværksaktiviteterne.

Formålet med netværksaktiviteterne er:

- at skabe fælles refleksion og erfaringsudveksling blandt forældrene om de temaer, der indgår i programmet
- at give forældrene viden om og forståelse for generelle forhold af betydning for børns udvikling
- at give konkrete ideer og inspiration til aktiviteter, som forældrene efterfølgende kan lave sammen med deres børn.

De tre netværksaktiviteter, hvor børnene deltager, har karakter af bonusfester, som markerer afslutningen på hver fase i programmet.

Netværksaktiviteterne er planlagt, så indholdet spiller sammen med og op til de daglige aktiviteter i programmet. Der er tænkt i variation i temaer og mødeform hen over forløbet i form af oplæg, øvelser, casespil og erfaringsudveksling mellem forældre.

Figur 4-2: Eksempel på guidevejledning til en aktivitet i et ugeprogram

**Mandagens aktivitet**

Gennemgå, hvad barnet lærer ved aktiviteten og formålet med aktiviteten.

Målet er, at barnet kender adressen på sin bolig, og får det sat ind i en forståelse af, hvor i Danmark familien bor.

Gennemgå spørgsmålene med forælderen, så han eller hun kan være sikre på at have forstået betydningen af dem.

Vis dem, hvordan opgaven med adressekortet skal løses, og hvordan det kan sættes fast på Danmarks-kortet.

Figur 4-3: Eksempel på program for bonusfest som afslutning på forløbet

<b>Uge 30</b> Tema: HippHopp fest med børn	
<b>Indhold</b>	Fest med overrækkelse af diplomer.
<b>Formål</b>	<ul style="list-style-type: none"> <li>• At familierne fejrer, at de har gennemført forløbet.</li> <li>• At familierne bliver anerkendt for deres bidrag og deltagelse i forløbet.</li> <li>• At familierne får ejerskab til festen.</li> <li>• At børnene udstiller deres produkter fra deres maps.</li> </ul>
<b>Form</b>	Tilrettelæg en fest ud fra kendskab til forældrenes og børnenes ressourcer og interesser. Udstilling. Fællesspørg. Små indslag og fælles lege. Overrækkelse af diplomer.
<b>Metode</b>	Alle yder et bidrag til festen med praktisk hjælp, indslag eller ved at medbringe mad, kage eller lignende. Børnene udstiller deres produkter.
<b>Program</b>	Udstilling. Velkommet v. koordinator. Fællesspørg. Festlige indslag, små lege. Overrækkelse af diplom v. borgmester eller skoleinspektør.



Aktiviteterne på netværksmøderne forbereder forældrene på de kommende ugers aktiviteter, og de er tilrettelagt ud fra, at alle forældre har været gennem alle aktiviteter og er "nået frem" til ugens emne.

#### 4.2.4 Netstedet

Netstedet er en hjemmeside for børn og voksne, som byder på aktiviteter, spil og links til relevante sider og informationer om lokalområdet. Hjemmesiden indeholder ligeledes tre opgaver, som børnene kan løse i forbindelse med skift til næste niveau. Opgaverne på nettet løses på netværksmøderne hver 10. uge. Anvisninger på netstedet vejleder familierne gennem materialet og giver direkte adgang til dagens aktivitet og ugens emne. Familierne kan gå tilbage til tidligere ugers aktiviteter, men kan ikke arbejde forud. Netstedet har fungeret som et supplement til de øvrige materialer og ikke som en forudsætning for at gennemføre aktiviteterne.

### 4.3 Programmets organisering

I Danmark har guiderne i HippHopp-programmet været kommunalt ansatte. I HIPPY-programmet i andre lande er guiderne forældre, som tidligere selv har deltaget i HIPPY. De danske guider har alle tidligere arbejdet eller har fortsat arbejdet som pædagog i dagtilbud og SFO'er, som folkeskolelærer eller tolk. Det har ikke været et krav fra Socialstyrelsens side, at de danske guider skulle have en pædagogisk baggrund.

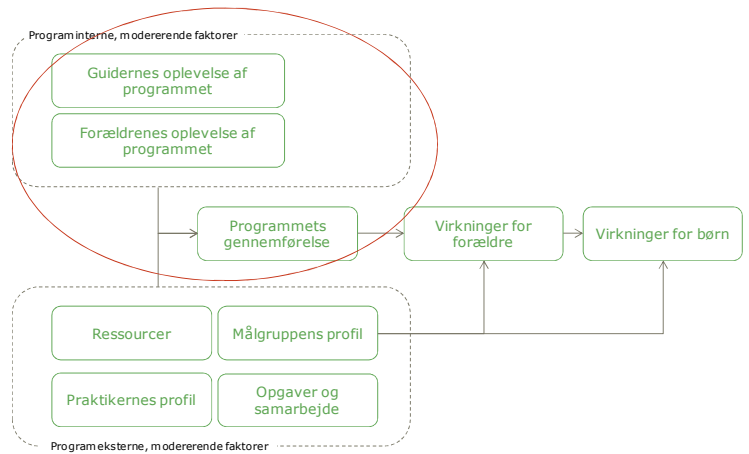
I forhold til rekrutteringen af familier har rekrutteringsprocessen til HippHopp adskilt sig fra HIPPY-programmet. I HIPPY-programmet foregår rekrutteringen af nye familier til programmet ofte ved, at familierne bliver introduceret til programmet via venner og naboer i lokalsamfundet, der selv har deltaget i programmet. Herudover anvendes en bred vifte af rekrutteringskanaler, bl.a. information i børnenes dagtilbud. I HippHopp har forældrene på de første hold primært været rekrutteret gennem dagtilbuddene, om end der dog også ses en tendens til, at der på hold 2 er flere, der har hørt om programmet gennem deres netværk.

At en større andel i det danske program har været rekrutteret gennem dagtilbuddene kan skyldes flere ting. For det første kan der gennem dagtilbuddene sikres en bred rekruttering, idet 95 pct. af børnene i Danmark går i dagtilbud, mens der i andre lande, ofte er behov for andre kontaktflader til familierne, fordi en mindre andel af børnene går i dagtilbud. Ligeledes kan rekrutteringen via dagtilbud skyldes, at programmet har været kommunalt forankret, mens programmet i andre lande er et mere frivilligt initiativ. Endelig kan forskellen skyldes modenheten i anvendelsen af programmet, hvor der gradvist kan forventes en ændring af rekrutteringstilgangen i retning af mere netværksbaseret rekruttering, i takt med at flere får erfaring med programmet og kendskabet til det bliver mere udbredt.

## 5. PROGRAMMETS GENNEMFØRELSE

Mens der i det foregående kapitel har været fokus på programmets principper og opbygning, er der i dette kapitel fokus på programmets gennemførelse. Dette må formodes at have stor betydning for virkningerne for forældre og børn.

I kapitlet belyses, dels i hvilken grad forældrene og børnene har deltaget i de enkelte elementer i programmet (exposure), dels deres oplevelse af relevansen og kvaliteten af de enkelte elementer i programmet (social validitet).



### 5.1 Deltagernes generelle opfattelse af programmet (social validitet)

Tidligere undersøgelser af interventioner viser, at den sociale accept af programmets mål og metoder har betydning for både gennemførelse af programmet (fideliteten) og for deltagerens modtagelighed over for programmet – og dermed i sidste ende effekten af programmet<sup>2</sup>. Den sociale accept af programmets mål og metoder kan betegnes som programmet sociale validitet. I forlængelse heraf er forældrene blevet spurgt om deres forventninger til programmet forud for opstarten. Her viser evalueringen, at forældrene generelt havde positive forventninger til programmets virkning – både i forhold til forældrenes forventninger til eget udbytte, hvor 75 pct. havde høje eller meget høje forventninger til programmet, og i forhold til forældrenes forventninger til barnets udbytte, hvor 78 pct. havde høje eller meget høje forventninger til programmet.

**Table 5-1: Før jeg startede med HippHopp, var mine forventninger til, at programmet kunne...**

		Meget høje	Høje	Hverken/eller	Lave	Meget lave	Ved ikke	Total
... støtte mit barn i at blive skoleklar?	Procent	38%	40%	12%	3%	2%	5%	<b>100%</b>
	Antal	25	26	8	2	1	4	<b>65</b>
... støtte mig med at lære mit barn nye ting?	Procent	35%	40%	15%	5%	0%	5%	<b>100%</b>
	Antal	23	26	10	3	0	4	<b>65</b>

Evalueringen viser, at forældrenes forventninger til programmet i høj grad blev indfriet, idet 83 pct. af forældrene vurderer, at de enten var tilfredse eller meget tilfredse med deres barns fremskridt i forbindelse med deltagelsen i programmet.

<sup>2</sup> Se fx Kazdin (1977): "Assessing the Clinical or Applied Importance of Behavior Change through Social Validation", hvor der netop tydeliggøres en sammenhæng mellem deltagerens og praktikernes accept af en behandlingsform og dennes effekt, hvilket bl.a. fremgår af følgende citat: "Treatment acceptability emphasizes the sequential and reciprocal relationships between treatment acceptability, treatment use, treatment integrity and treatment effectiveness."

**Tabel 5-2: På nuværende tidspunkt er jeg vedrørende mit barns fremskridt i forbindelse med deltagelsen i HippHopp ...**

	Antal	Procent
Meget tilfreds	22	34%
Tilfreds	32	49%
Hverken tilfreds eller utilfreds	8	12%
Utilfreds	1	2%
Meget utilfreds	2	3%
Ved ikke	0	0%
<b>Total</b>	<b>65</b>	<b>100%</b>

Af tabel 5-3 ses det, at forældrene oplever, at de gennem deltagelsen i programmet mødte tilgange og aktiviteter, som de har kunnet bruge til at støtte deres barns fortsatte udvikling og læring. Således angiver 69 pct. af forældrene, at de ved opfølgingsmålingen fortsat anvendte ideer fra programmet i legen med deres børn. 70 pct. af forældrene angiver, at de gennem programmet blev inspireret til fortsat at igangsætte nye aktiviteter med børnene, ligesom 71 pct. af forældrene angiver, at de kunne bruge den viden, de fik gennem programmet i relation til deres andre børn.

Evalueringen indikerer således, at forældrene gennem deltagelse i programmet og introduktion til konkrete aktiviteter oplever at være blevet styrket i forhold til at understøtte deres barn – og at de oplever at kunne overføre erfaringen til nye typer af aktiviteter og til deres øvrige børn, hvorved programmet kan tyde på at have bredere betydning end blot for de deltagende børn.

**Tabel 5-3: Hvor enig eller uenig er du i følgende udsagn**

		Enig	Delvist enig	Hverken/ eller	Delvist uenig	Uenig	Ved ikke	Total
Jeg bruger fortsat ideer fra HippHopp-programmet, når jeg leger med mit barn	Procent	39%	30%	19%	0%	7%	5%	<b>100%</b>
	Antal	26	20	12	0	5	4	<b>65</b>
HippHopp-programmet har inspireret mig til fortsat at lave nye aktiviteter med mit barn	Procent	48%	31%	12%	1%	5%	4%	<b>100%</b>
	Antal	31	20	8	1	4	3	<b>65</b>
Den viden, jeg har fået fra HippHopp-programmet, bruger jeg også i relation til mine andre børn	Procent	42%	29%	10%	0%	8%	11%	<b>100%</b>
	Antal	28	19	7	0	5	7	<b>65</b>

En væsentlig parameter i en fremtidig udbredelse af programmet er, at der er tale om et program, som, praktikere og deltagerne oplever, har været velegnet til at adressere de problemstillinger, der er grundlaget for deltagelsen i programmet, samt at der er tale om tilgange og aktiviteter, som er socialt meningsfulde for deltagerne<sup>3</sup>. Også her tegner evalueringen generelt et positivt billede; 91 pct. af forældrene oplever, at programmet har været en god måde at hjælpe barnet til at blive skoleparat, og 89 pct. oplever, at metoderne har været brugbare i forhold til at hjælpe barnet til at lære nye ting.

<sup>3</sup> Denne sammenhæng er bl.a. belyst i Lindo & Elleman 2010: Social Validity's Presence in Field-Based Reading Intervention Research. Remedial and Special Education, vol. 31 (6). Austin, Texas: Hammill Institute on Disabilities. Her påpeges, at: "an intervention's sustainability depends not only on how effective it is for students but also on how well it fits into the classroom context and how it is perceived by those involved (...) Teachers must perceive the intervention as important (...) it is important that any contradiction between the proposed practice and teacher knowledge, attitudes, and beliefs be addressed for successful adoption. (...) Besides teacher's perceptions, sustainability may be influenced by students' reception of the intervention."

**Tabel 5-4: Hvor enig eller uenig er du i følgende udsagn?**

		Enig	Delvist enig	Hverken/eller	Delvist uenig	Uenig	Ved ikke	Total
Programmet er en god måde at hjælpe mit barn parat til skolestart på	Procent	69%	22%	3%	2%	2%	3%	<b>100%</b>
	Antal	45	14	2	1	1	2	<b>65</b>
Med brug af de materialer, jeg er blevet præsenteret for i programmet, er mit barn blevet forberedt til at begynde i skole	Procent	56%	29%	5%	2%	5%	5%	<b>100%</b>
	Antal	37	19	3	1	3	3	<b>65</b>
De metoder, jeg blev introduceret for i HippHopp, kan jeg bruge til at hjælpe mit barn med at lære nye ting	Procent	67%	22%	6%	0%	4%	2%	<b>100%</b>
	Antal	44	14	4	0	3	1	<b>65</b>

Disse ovenstående mønstre kommer også til udtryk i forældrenes overordnede tilfredshed med programmet, hvor 91 pct. af forældrene enten er tilfredse eller meget tilfredse.

**Tabel 5-5: Hvor tilfreds har du alt i alt været med HippHopp programmet?**

	Antal	Procent
Meget tilfreds	39	59%
Tilfreds	21	32%
Hverken/eller	4	6%
Utilfreds	2	3%
Meget utilfreds	0	0%
Ved ikke	0	0%
<b>Total</b>	<b>65</b>	<b>100%</b>

## 5.2 Deltagernes gennemførelse af programmet (exposure)

En anden ting, som må formodes at have betydning for deltagernes udbytte af programmet, er deres reelle deltagelse i programmets forskellige aktiviteter. Således er et afgørende parameter i vurderingen af fideliteten eller metodeintegriteten i et program, i hvilket omfang deltagerne reelt har været "udsat" for indsatserne i programmet<sup>4</sup>.

Ser man først på forældrenes generelle vurdering af, i hvilket omfang de har gennemført aktiviteterne i HippHopp-programmet, angiver 52 pct., at de i høj grad har gennemført aktiviteterne, og 16 pct. at de i meget høj grad har gennemført aktiviteterne, hvilket skal ses i lyset af, at der er tale om daglige aktiviteter over en periode på 30 uger, som skal gennemføres af forældre og børn uden anden støtte, end den der er givet i forbindelse med introduktionen til aktiviteterne. Omvendt angiver blot 8 pct., at de i mindre grad har gennemført aktiviteterne. Der er således samlet set en relativt høj grad af implementering af programmet i de enkelte familier.

<sup>4</sup> Necochea: *Children at-Risk for Poor School Readiness: The Effect of an Early Intervention Home Visiting Program on Children and Parents*. Dissertation.

**Tabel 5-6: I hvilken grad har du gennemført HippHopp-aktiviteterne?**

	Antal	Procent
I meget høj grad	11	16%
I høj grad	34	52%
I nogen grad	16	25%
I mindre grad	5	8%
Slet ikke	0	0%
Ved ikke	0	0%
<b>Total</b>	<b>65</b>	<b>100%</b>

I programmet er der lagt op til, at forældrene hver dag gennemfører aktiviteter med deres børn, og at aktiviteterne har en varighed af ca. 20 min. Spørgeskemaundersøgelsen til forældrene viser her, at 53 pct. af forældrene har anvendt under en halv time til aktiviteterne og dermed har ligget tæt på det vejledende tidsforbrug. Dog betyder dette også, at næsten halvdelen af forældrene har anvendt mere tid til aktiviteterne med børnene, hvoraf langt størstedelen (i alt 42 pct.) af forældrene har anvendt mellem en halv og en hel time på aktiviteterne.

**Tabel 5-7: Hvor lang tid har du i gennemsnit brugt på at gennemføre HippHopp-aktiviteter med dit barn de dage, I lavede aktiviteter?**

	Antal	Procent
Under en halv time	35	53%
Fra en halv til en hel time	28	42%
Over en time	3	5%
<b>Total</b>	<b>65</b>	<b>100%</b>

En del af forklaringen på, at en stor del af forældrene har anvendt mere end det vejledende tidsforbrug på aktiviteterne, er, at 30 pct. af forældrene i høj eller i meget høj grad har anvendt materialets muligheder for ekstra aktiviteter og dermed har gennemført flere aktiviteter, end det programmet umiddelbart lægger op til, og derfor naturligt har anvendt mere tid på aktiviteterne med barnet. Her ses dog også, at en stor andel af forældrene (31 pct.) kun i mindre grad eller slet ikke har anvendt materialets muligheder for ekstra aktiviteter og således må antages at have anvendt længere tid på de ugentlige aktiviteter, end programmet lægger op til.

**Tabel 5-8: I hvilken grad har du benyttet materialets muligheder for ekstra aktiviteter?**

	Antal	Procent
I meget høj grad	12	18%
I høj grad	8	12%
I nogen grad	26	32%
I mindre grad	17	26%
Slet ikke	3	5%
Ved ikke	0	0%
<b>Total</b>	<b>65</b>	<b>100%</b>

Samtidig giver nogle forældre også udtryk for, at motivationen hos dem selv og børnene daledede i de sidste 10 uger, og at det blev vanskeligere at fastholde fokus på at gennemføre aktiviteter alle hverdage. Flere forældre påpeger derfor, at programmet med fordel kunne kortes lidt ned, og at det i givet fald skulle starte senere, så programmet fortsat slutter tæt op mod barnets skolestart.

Ser man til sidst på, i hvilken grad forældrene har deltaget i aktiviteter, der skal understøtte forældrenes gennemførelse af aktiviteterne, ses en lidt lavere implementeringsgrad. Således er programmet bygget op om, at der hver uge er opfølgning på den foregående uges aktiviteter og introduktion til den kommende uges aktiviteter, og at dette hver anden uge foregår ved, at guiden kommer på et hjemmebesøg, og hver anden uge foregår ved, at forældrene deltager i et net-

værksmøde. Her tegner evalueringen et billede af, at hjemmebesøgene har været mere anvendt end netværksmøderne. Således har 47 pct. af forældrene haft mindst 11 hjemmebesøg, mens 39 pct. af forældrene har deltaget i mindst 11 netværksmøder. Tilsvarende ses, at 16 pct. af forældrene har haft mindre end 6 hjemmebesøg, og at hele 34 pct. af forældrene har deltaget i mindre end 6 netværksmøder

**Tabel 5-9: Hvor mange...**

		0-5	6-10	11 eller flere	Total
... hjemmebesøg har du modtaget?	Procent	16%	37%	47%	<b>100%</b>
	Antal	11	24	31	<b>65</b>
... netværksmøder har du deltaget i?	Procent	34%	28%	39%	<b>100%</b>
	Antal	22	18	25	<b>65</b>

Evalueringen giver forskellige forklaringer på, hvorfor forældrene oftere har modtaget hjemmebesøg end deltaget i netværksmøde, om end der gennemgående er tale om, at hjemmebesøgene var individuelt tilrettelagte.

For det første peger flere af de interviewede guider og forældre på, at det var vigtigt, at aktiviteterne passede ind i familiens program, og at der ved hjemmebesøgene var en høj grad af fleksibilitet i forhold til at finde tidspunkter, der passede familierne, mens netværksmøderne lå på faste tidspunkter og ofte kolliderede med travlhed i hjemmet.

Der er i forlængelse heraf også eksempler på, at nogle kommuner har tilbudt ekstra besøg til deltagere, eksempelvis enlige, i stedet for netværksmøder. Dette skyldes, at guiderne har vurderet, at man skal tage hånd om de familier, som åbenlyst har haft brug for støtte til at gennemføre HippHopp. En guide forklarer: *"Hvis man for eksempel er alenemor, så synes jeg ikke, at man skal bruge penge på at have en babysitter til netværksmøderne. Så der tilbyder vi, at de kan få et ekstra hjemmebesøg, så der er lidt elastik. Men som udgangspunkt så fortæller vi forældrene, at programmet er en pakke med 15 møder her og 15 besøg derhjemme."* (Guide).

For det andet peger guider og forældre på, at familierne havde meget forskellige behov for vejledning og information, og at dette var svært at imødekomme på netværksmøderne, hvorfor nogle forældre valgte disse fra. Der var større mulighed for individuel tilrettelæggelse af vejledningen i forbindelse med hjemmebesøgene. Dette illustreres også af, at flere af de interviewede forældre og guiden påpeger, at familien ikke altid havde brug for den individuelle instruktion i form af hjemmebesøg. Det kan skyldes, at familien var så velfungerende, at det har været en fælles vurdering, at de ikke behøvede støtte og vejledning til at gennemføre aktiviteterne, men var tilstrækkeligt hjulpet af forældrevejledningen i materialesamlingen.

I forbindelse med gennemførelsen af det andet HippHopp-forløb har guider og koordinatore på tværs af de fire kommuner tydeliggjort for familierne, at deltagelse i HippHopp-programmet fordrede, at familierne deltog i alle de skemalagte aktiviteter. Dette har syntes særligt vigtigt hen imod slutningen af programmet, idet flere af guiderne vurderer, at der i nogle familier har været en vis mæthed i forhold til programmet, særligt hen imod slutningen af programmet, hvor det måske netop kan være nødvendigt med hjemmebesøgene for at fastholde forældrenes engagement i programmet.

### 5.3 Anvendelse og vurdering af læseplaner, aktiviteter og materialer

I den danske udgave af HippHopp har man udarbejdet nye læseplaner, aktiviteter og materialer. Det har derfor været særligt interessant at undersøge, hvordan disse blev modtaget af både guider, koordinatore og ikke mindst forældrene. Evalueringen tegner her et billede af, at læseplanerne, aktiviteterne og materialerne generelt blev modtaget positivt af både koordinatore, guider og forældre.

Af nedenstående tabel fremgår det således, at 93 pct. af forældrene har haft en positiv eller meget positiv oplevelse af at arbejde med materialerne i HippHopp, om end det dog "blot" er 44 pct.

af forældrene, der har haft en meget positiv oplevelse. Samtidig ses, at ingen af forældrene har haft en egentlig negativ oplevelse af materialerne.

**Tabel 5-10: Min oplevelse af at arbejde med materialerne i HippHopp var...**

	Antal	Procent
Meget positivt	29	44%
Positivt	32	49%
Hverken positivt eller negativt	5	8%
Negativt	0	0%
Meget negativt	0	0%
Ved ikke	0	0%
<b>Total</b>	<b>65</b>	<b>100%</b>

Ser man nærmere på forældrenes vurdering af forskellige egenskaber ved materialerne, tegner der sig også generelt et positivt billede. Her fremgår det bl.a., at forældrene generelt oplever, at aktivitetsbeskrivelserne var klare og forståelige (93 pct. er enige), og at der var god sammenhæng mellem de enkelte dele i materialet (84 pct. er enige). Samtidig ses det, at den laveste tilfredshed med materialerne er rettet mod fortællingerne om figurerne Hipp og Hopp, hvor 24 pct. af forældrene ikke er fuldt enige i, at disse har udgjort en god ramme om aktiviteterne. Disse fortællinger er centrale, da de to figurer i fortællingen – flodhesten Hipp og kaninen Hopp – introducerer ugens tema, som familien skal arbejde med i ugens aktiviteter.

**Tabel 5-11: Hvor enig eller uenig er du i følgende udsagn?**

		Enig	Delvist enig	Hverken /eller	Delvist uenig	Uenig	Ved ikke	Total
Materialerne var flotte	Procent	86 %	11%	2%	,0%	0%	0%	<b>100%</b>
	Antal	56	7	2	0	0	1	<b>65</b>
Aktivitetsbeskrivelser var klare og forståelige	Procent	93%	3%	3%	0%	0%	0%	<b>100%</b>
	Antal	61	2	2	0	0	1	<b>65</b>
Fortællinger om figurerne i Hipp og Hopp dannede en god ramme om aktiviteterne	Procent	76%	18%	4%	2%	0%	0%	<b>100%</b>
	Antal	50	12	3	2	0	0	<b>65</b>
Der var god sammenhæng mellem de enkelte dele i materialet	Procent	84%	11%	3%	2%	0%	0%	<b>100%</b>
	Antal	55	7	2	1	0	1	<b>65</b>

De kvalitative interviews tegner ligeledes et billede af, at materialerne i udgangspunktet blev taget godt imod af både guider, koordinatore og forældre. De interviewede forældre peger alle på, at materialerne er meget overskuelige og gennemarbejdede, og at det var en stor hjælp, at alle remedier til aktiviteterne var med, så det krævede minimal forberedelse af forældrene. Dette kommer bl.a. til udtryk i følgende citat: *"De er virkelig lavet meget udførligt og forståeligt. Det er et super godt projekt, og det er bare rigtig godt, at alle materialer og praktiske ting er inkluderet i pakkerne, det gør det meget nemmere og tilgængeligt for alle parter at gå til. Man mangler ikke pludselig en bog eller en pakke rosiner eller et eller andet til dagens øvelse."* (Forældre)

Dog peger nogle af forældrene også på, at niveauet i programmet er for lavt, hvor nogle forældre giver udtryk for, at programmet starter på for lavt et niveau, og at de første 10 uger derfor ikke var udfordrende for barnet, mens andre forældre peger på, at der ikke er tilstrækkelig progression i programmet, så det primært var i de sidste 10 uger, der manglede udfordringer. Dette betød, at det blev sværere for forældrene at motivere børnene til at deltage i de planlagte aktiviteter, hvilket bl.a. kommer til udtryk i følgende citat: *"Han var meget interesseret i programmet i starten, men efterhånden blev det for meget for ham. Han kunne også hurtigt løse mange af opgaverne, så vi fik ikke snakket så meget mere om dem, før han havde løst dem. Niveauet har ik-*

*ke været så godt, niveauet burde stige mere gradvist. Vi har så løst nogle af ekstraopgaverne nogle gange.”*

Denne kritik bekræftes af guiderne, som også giver udtryk for, at nogle af de deltagende familier havde behov for mere udfordrende og inspirerende materiale, men også at dette muligvis dækker over, at nogle af familierne egentligt har været uden for programmets målgruppe, og at der var tale om forældre, som ikke havde behov for at gennemføre programmet, men blot havde behov for et skub i forhold til at understøtte barnets udvikling. Guiderne peger på, at det her er vigtigt at hjælpe forældrene til at benytte ekstraopgaver, men at det fortsat kan være svært at fastholde deres motivation, hvis de reelt er uden for målgruppen.

Der er ifølge guiderne flere steder, hvor materialet med fordel kunne udvikles yderligere. Det er typisk i forbindelse med at gøre materialet endnu mere anvendeligt for familier, som har vanskeligheder ved at læse, samt familier, som ikke har dansk som modersmål. Guiderne efterlyser blandt andet, at alt materiale bliver indtalt på cd'en for de familier, som har læsevanskeligheder eller fysiske funktionsnedsættelser. En guide fortæller om en enlig forælder, som havde vanskeligt ved at læse, og hvor det derfor har været meget anvendeligt, at man har kunnet høre ugeprogrammet på netstedet, hvor man også har kunnet høre alle fortællinger på cd'en. Det sidste, der mangler, er en oplæsning af bøgerne, hvilket vil gøre programmet fuldt tilgængeligt for forældre med læsevanskeligheder.

I forhold til de tosprogede familier kunne guiderne ønske sig, at materialet er tilgængeligt på flere sprog. Guiderne vurderer generelt, at materialet er meget anvendeligt til forældre med forskellige kulturelle baggrunde, og at de tosprogede familier generelt var positive over for programmet. Samtidig er det meste af materialet nemt at oversætte til en anden kulturel kontekst og et andet sprog. Det vil således ifølge guiderne ikke kræve væsentlige ændringer for at kunne anvendes på andre sprog end dansk. Der har dog været problemer med remsebogen 'Dig, mig og vi to', som indgår i programmet, og som er svær at læse med den korrekte rytme, hvis man ikke behersker dansk særlig godt.

Endelig viser evalueringen, at guiderne generelt oplever, at materialet er så udførligt, at det for flere guider kun har været nødvendigt med en kort introduktion for at kunne begynde at agere som guide. Nogle guider peger dog også på, at der i opstarten godt kunne have været brug for lidt mere instruktion og vejledning – ikke i selve materialet, men i forhold til rollen som guide, hvilket bl.a. kommer til udtryk i følgende citat: *Det ville have været rart med en person, der kunne introducere programmet for guiderne den første uges tid, hvor det hele er nyt. Vi anede jo ikke rigtigt hvad vi skulle eller hvordan vi skulle forholde os til vores rolle. Man kunne godt lave en video guide/præsentation til guiderne om alt materialet og med tips til vejledningen.*

#### **5.4 Anvendelse og vurdering af hjemmebesøg**

Det er i høj grad hjemmebesøgene, som har været omdrejningspunktet for at sikre den nødvendige vejledning i programmet. Dette afsnit belyser, hvordan forældrene og guiderne oplever tilrettelæggelsen, gennemførelsen og udbyttet af hjemmebesøgene.

Af nedenstående tabel fremgår det, at forældrene generelt har oplevet guidernes hjemmebesøg som positive. 77 pct. af forældrene svarer således, at dette har været en positiv eller meget positiv oplevelse, mens blot 4 pct. af forældrene har haft en negativ eller meget negativ oplevelse af besøgene.



**Tabel 5-12: Det, at guiden kom på hjemmebesøg hver anden uge, oplevede jeg som?**

	Antal	Procent
Meget positivt	24	36%
Positivt	27	41%
Hverken positivt eller negativt	11	17%
Negativt	1	2%
Meget negativt	1	2%
Ved ikke	2	3%
<b>Total</b>	<b>65</b>	<b>100%</b>

De kvalitative interviews viser, at nogle familier ikke oplevede at have behov for så mange besøg, mens andre familier, som fx alenemødre, havde større behov for hjemmebesøg – og ofte en langt højere fleksibilitet i forhold til tilrettelæggelsen af disse. Evalueringen viser dog også, at der foregik individuel tilpasning af omfanget og tilrettelæggelsen af hjemmebesøgene. De mere ressourcestærke familier fik således i nogle tilfælde færre hjemmebesøg, mens de familier, som guiderne vurderede, havde brug for ekstra støtte, i nogle tilfælde fik længere hjemmebesøg og i nogle tilfælde ekstra hjemmebesøg.

Ser man på selve gennemførelsen af hjemmebesøgene, viser evalueringen også en overordnet positiv vurdering af møderne, hvor mellem 75 pct. og 85 pct. af forældrene er delvist eller helt enige i, at hjemmebesøgene var tilrettelagt, så de havde mulighed for at få vejledning og informationer samt at stille spørgsmål, og dermed udgjorde et godt udgangspunkt i forhold til de efterfølgende aktiviteter.

**Tabel 5-13: Hvor enig eller uenig er du i følgende udsagn?**

		Enig	Delvist enig	Hverken/ eller	Delvist uenig	Uenig	Ved ikke	Total
Det var rart, at møderne med guiden foregik i vores eget hjem	Procent	62%	14%	12%	3%	5%	5%	<b>100%</b>
	Antal	40	9	8	2	4	3	<b>65</b>
Hjemmebesøgene gav mig mulighed for at stille spørgsmål	Procent	66%	19%	8%	3%	2%	2%	<b>100%</b>
	Antal	43	12	5	2	2	2	<b>65</b>
Hjemmebesøgene gav mig mulighed for at få løbende vejledning og informationer om materialerne i HippHopp	Procent	70%	10%	14%	2%	2%	2%	<b>100%</b>
	Antal	46	7	9	1	2	2	<b>65</b>
Hjemmebesøgene gav mig et godt udgangspunkt i forhold til de efterfølgende aktiviteter med mit barn	Procent	65%	10%	16%	2%	4%	3%	<b>100%</b>
	Antal	43	7	11	1	3	2	<b>65</b>

Ligeledes ses generelt en stor tilfredshed med guiderne, hvor mellem 85 pct. og 87 pct. af forældrene erklærer sig enige i positive udsagn om guiderne kompetencer i forhold til at vejlede på forståelig vis. I en af kommunerne valgte man at ansætte guider med samme modersmål som deltagerne i programmet, og som derfor var i stand til at vejlede forældrene på deres eget modersmål eller kunne tilbyde at oversætte materiale og fortællinger efter behov. Dette har vist sig at være en velegnet tilgang til at anvende programmet i familier, hvor forældrene har svage danskundskaber, og samtidig fastholde, at materialerne i programmet er på dansk, da det er dette sprog, familierne primært vil møde i skolestarten.

**Tabel 5-14: Hvor enig eller uenig er du i følgende udsagn?**

		Enig	Delvist enig	Hverken/eller	Delvist uenig	Uenig	Ved ikke	Total
Guiden har forklaret metoderne i HippHopp på en god og forståelig måde	Procent	87%	6%	4%	0%	2%	2%	<b>100%</b>
	Antal	57	4	3	0	1	1	<b>65</b>
Guiden har introduceret materialet på en god og forståelig måde	Procent	87%	6%	4%	0%	2%	2%	<b>100%</b>
	Antal	57	4	3	0	1	1	<b>65</b>
Guiden har været god til at svare på spørgsmål og vejlede mig, hvis der var noget, jeg var i tvivl om	Procent	85%	5%	4%	1%	2%	4%	<b>100%</b>
	Antal	56	3	3	1	1	3	<b>65</b>

Socialstyrelsen fokuserede ved opstarten af programmet på, at materialerne skulle anvendes punktligt. Dette blev undervejs i projektet forandret til en fælles forståelse af, at en individuel tilpasning af brugen af materialerne kan være gavnlige for at sikre, at alle familier får et optimalt udbytte af at deltage i programmet. På tværs af kommunerne opfatter guiderne det som deres ansvar at tilpasse præsentationen af og vejledningen i materialerne til den enkelte families behov. Således påpeger guiderne, at rammen for alle hjemmebesøg naturligvis var den samme, nemlig at materialet blev gennemgået og familien sat ind i den næste uges aktiviteter, men at måden, hvorpå forældrene blev introduceret til programmet og aktiviteterne, varigheden og eksemplerne man brugte undervejs, kunne variere fra familie til familie.

Guiderne fortæller, at en af de former for tilpasning, som man kan foretage i programmet, kan være i forhold til rækkefølgen af opgaverne. En familie kan fx gennemføre to aktiviteter på én dag, hvis de ikke har mulighed for at gennemføre aktiviteten den efterfølgende dag. Ligeledes kan der ændres på rækkefølgen af aktiviteterne, hvis den ene aktivitet eksempelvis kræver mere fysisk aktivitet end den anden, og man derfor gerne vil starte med den. Den høje grad af tilpasning kan potentielt set være et problem, idet en ensartethed i vejledningen af forældrene er grundlaget for at sikre en ensartet gennemførelse af programmet – og dermed for programintegriteten (fideliteten), men samtidig også medvirke til at sikre, at familierne får gennemført aktiviteterne og et vist udbytte af programmet.

Herudover tegner evalueringen et billede af, at guiderne også varetog andre roller i hjemmet, end blot at introducere og vejlede i gennemførelsen af programmet. Således fortæller flere guider, at i de familier, hvor der var færrest ressourcer, var der nogle gange et behov for, at guiden agerede rådgiver for familien på hjemmebesøget. Det kan skyldes, at familiens problemer var blevet så omfangsrige, at deltagelse i HippHopp gled i baggrunden. I de tilfælde vurderer mange guider, at det ikke er hensigtsmæssigt at insistere på at gennemgå aktiviteterne, når forældrene er optaget af mere alvorlige ting. I stedet hjalp guiderne forældrene med at finde en løsning på de umiddelbare udfordringer. Det kunne være hjælp til at kontakte kommunen, støtte i forbindelse med familieproblemer eller skilsmisse. Nogle gange blev det således tydeligt, at der var et mere permanent behov for at justere på hjemmebesøget, så man hurtigere kunne gennemgå materialerne for at få tid til at tale om det, der fyldte i familien. Evalueringen indikerer således, at guiderne kan have svært ved at lægge deres baggrund, som fx familiebehandler/familierådgiver, bag sig, men derimod bærer denne rolle med ind i rollen som guide. Der er dermed risiko for en opgaveglidning i retning af familierådgivning, uden at dette er en del af præmisserne for forældrenes deltagelse, og at forældrene derfor på mere eller mindre uoplyst grundlag "modtager" familierådgivning – hvilket både fra et retssikkerhedsmæssigt og kommunalt styringsperspektiv kan være problematisk. Evalueringen kan dog ikke sige noget om omfanget af denne ekstraordinære støtte til familier eller noget om familiernes oplevelse af samme.

Samtidig peger nogle guider på, at der i opstarten godt kunne have været brug for lidt mere instruktion og vejledning – ikke i selve materialet, men i forhold til rollen som guide. Dette indikerer, at der i en fremtidig udrulning af HippHopp kan være behov for yderligere instruktion af guiderne, som kan sikre en mere ensartet forståelse og varetagelse af rollen som guide og dermed en højere grad af fidelitet i implementeringen af programmet.

## 5.5 Anvendelse og vurdering af netværksmøder

Som nævnt tidligere er der stor forskel på, om – og i hvilket omfang – familierne deltog i netværksmøder. De kvalitative interview med koordinatorene, guider og familier viser, som tidligere nævnt, at der er stor forskel på, hvor højt koordinatorene og guider prioriterede forældrenes deltagelse og dermed også hvor meget de insisterede på, at familierne deltog i netværksmøderne. Således påpeges i interviewene, at guiderne fx har tilbudt ekstra hjemmebesøg til enlige forældre som erstatning for netværksmøder.

Ser man på forældrenes vurdering af netværksmøderne, er vurderingerne generelt lavere end vurderingerne af de øvrige elementer i programmet (materialerne og hjemmebesøgene), idet blot 68 pct. af forældrene har en positiv eller meget positiv oplevelse af netværksmøderne.

**Tabel 5-15: Netværksaktiviteterne oplevede jeg som...**

	Antal	Procent
Meget positivt	15	23%
Positivt	29	45%
Hverken positivt eller negativt	14	21%
Negativt	4	5%
Meget negativt	0	0%
Ved ikke	4	6%
<b>Total</b>	<b>65</b>	<b>100%</b>

Ser man nærmere på forældrenes vurdering af gennemførelsen og udbyttet af netværksmøderne, tegner der sig et billede af, at vurderingerne her er markant lavere end på de øvrige forhold vedr. programmet. Således er det blot omtrent halvdelen (49 pct.) af forældrene, der er enige i, at netværksmøderne gav mulighed for at udveksle erfaringer med andre forældre, som ellers var et centralt formål med møderne, mens yderligere 22 pct. er delvist enige. Ligeledes er det blot omtrent halvdelen af forældrene, der erklærer sig enige i, at netværksmøderne gav viden om børns udvikling (48 pct.) og konkrete ideer og inspiration til aktiviteter med børnene (47 pct.), mens yderligere hhv. 28 pct. og 24 pct. erklærer sig delvist enige.

**Tabel 5-16: Hvor enig eller uenig er du i følgende udsagn?**

		Enig	Delvist enig	Hverken/eller	Delvist uenig	Uenig	Ved ikke	Total
		Procent	Procent	Procent	Procent	Procent	Procent	Procent
Netværksaktiviteterne gav mig mulighed for at møde andre forældre fra mit lokalmiljø	Procent	47%	18%	12%	6%	8%	10%	<b>100%</b>
	Antal	31	12	8	4	5	7	<b>65</b>
Netværksaktiviteterne gav mig mulighed for at udveksle erfaringer med andre forældre	Procent	49%	22%	11%	5%	5%	10%	<b>100%</b>
	Antal	32	14	7	3	3	7	<b>65</b>
Netværksmøderne gav mig mulighed for at få afklaret tvivlsspørgsmål vedrørende materialet	Procent	52%	19%	9%	3%	8%	11%	<b>100%</b>
	Antal	34	12	6	2	5	7	<b>65</b>
Netværksaktiviteterne gav mig konkrete ideer og inspiration til aktiviteter, som jeg kunne lave sammen med mine børn	Procent	47%	24%	14%	3%	2%	10%	<b>100%</b>
	Antal	31	16	9	2	2	7	<b>65</b>
Oplæggene på netværksmøderne gav mig viden om børns udvikling	Procent	48%	28%	11%	2%	5%	7%	<b>100%</b>
	Antal	31	18	7	1	4	5	<b>65</b>
Jeg mødes stadig med andre forældre	Procent	9%	11%	8%	2%	52%	19%	<b>100%</b>
	Antal	6	7	5	2	34	12	<b>65</b>

Resultaterne skal naturligvis ses i lyset af, at besvarelsene dækker alle forældre, uanset i hvilket omfang de har deltaget i møderne, men flere af de interviewede forældre begrundede dog også fravalget af netværksmøderne med et begrænset udbytte – eller dårlig tilrettelæggelse. I interviewene peger flere af forældrene således på, at der har været meget skiftende kvalitet i møderne. På nogle af møderne var der en god kombination af oplæg og aktiv involvering, hvilket bl.a. kommer til udtryk i følgende citat: *"Først er der oplæg, og så er man efterfølgende aktivt involveret i øvelserne, og man lærer jo tingene bedre ved selv at blive inddraget og prøve tingene af, end ved bare at lytte."* (Forælder). Samtidig peger flere af forældrene på, at der var for mange møder med oplæg og begrænset involvering af forældrene, og at den manglende involvering reducerede motivationen for at deltage.

For de fleste kommuner gælder det, at netværksmøderne var udfordret ved, at det var en sammensat målgruppe. Den individuelle tilgang, som er mulig på hjemmebesøgene, er ikke mulig på netværksmøderne, hvor deltagerne skal fungere som en gruppe, og hvor indholdet skal være relevant for alle. Derfor kan det være vanskeligt at tilrettelægge harmoniske netværksmøder, som tilgodeser alles behov. En guide forklarer, at hvis netværksmødet skal være relevant for alle, skal man have en mere snæver målgruppe: *"Forældrenes motivation for at komme til netværksmøderne er ikke til stede, hvis det ikke er spændende, og oplæggene giver noget nyt. Derfor er det vigtigt, at mødet rammer lige i øjet, i forhold til hvad forældrene har brug for, og der har vi et problem med den brede målgruppe."* (Guide).

Nogle kommuner havde herudover en stor gruppe deltagere, som ikke har dansk som modersmål, hvilket ligeledes udgjorde en udfordring på netværksmøderne, idet deltagerne med begrænsede danskundskaber ikke kunne følge med i oplægget eller diskussionerne i plenum. I én kommune havde man en tolk i form af guiden, som var med på netværksmøderne til at oversætte. I en anden kommune var der så mange forskellige nationaliteter repræsenteret, at man ikke havde ressourcer til tolk til alle. Det resulterede i, at man i samme kommune afholdte et separat netværksmøde med fire familier fra samme nationalitet, som tidligere ikke kom til netværksmøderne.

Den sammensatte gruppe havde dog også fordele. I en kommune fremhæver man, at danske og ikke-etnisk danske forældre har haft god mulighed for at lære hinanden at kende i et trykt miljø. Det har betydet, at forældre med anden etnisk baggrund end dansk fik et begyndende dansk netværk, og 20 pct. af forældrene erklærer sig da også helt eller delvist enige i, at de fortsat mødes med nogle af de andre forældre. Samtidig får nogle danske familier nedbrudt evt. fordomme, som de måtte have om andre nationaliteter.

I forhold til den praktiske tilrettelæggelse af netværksmøderne har koordinatorene tilrettelagt møderne og oplæggene på netværksmøderne forskelligt. I nogle kommuner har man enten ved hjælp af netværk eller honorar skaffet eksterne oplægsholdere på møderne. I andre kommuner har der ikke været budget eller tjenester fra eksterne oplægsholdere at trække på, og det var her primært koordinatoren, der stod for at holde oplæggene. Ligeledes har guidernes rolle under møderne været forskellig. Hvor guiderne i en kommune stod for netværksmøderne, har de i andre kommuner blot været med, så de kunne indgå i gruppedrøftelser efter oplæggene.

## 5.6 Anvendelse og vurdering af netstedet

Som nævnt tidligere er der i tilknytning til programmet etableret en hjemmeside, [www.hippopp.dk](http://www.hippopp.dk), som er tænkt som et supplement til de øvrige aktiviteter i programmet. Hjemmesiden kræver login, og det er således kun de deltagende familier, der har adgang til hjemmesiden.

Evalueringen viser, at 53 pct. af forældre giver udtryk for, at det er positivt eller meget positivt, at det har været muligt at anvende netstedet, mens blot 1 pct. af forældrene har opfattet dette som negativt.

**Tabel 5-17: Det, at der var mulighed for at anvende Netstedet Hipp-Hopp.dk, oplevede jeg som...**

	Antal	Procent
Meget positivt	10	15%
Positivt	24	37%
Hverken positivt eller negativt	17	25%
Negativt	1	1%
Meget negativt	0	0%
Ved ikke	15	22%
<b>Total</b>	<b>65</b>	<b>100%</b>

Evalueringen viser dog samtidig, at forældrene i begrænset omfang har benyttet sig af muligheden, idet det af nedenstående tabel fremgår, at blot 9 pct. af forældrene ofte har anvendt netstedet, mens 56 pct. af forældrene sjældent eller slet ikke har anvendt netstedet.

**Tabel 5-18: Hvor ofte har du anvendt netstedet?**

	Antal	Procent
Ofte	6	9%
Engang i mellem	21	32%
Sjældent	22	34%
Slet ikke	15	22%
Ved ikke	2	3%
<b>Total</b>	<b>65</b>	<b>100%</b>

Blandt de forældre, der har anvendt netstedet, er der dog tilsyneladende en overvejende positiv opfattelse af netstedet, idet omtrent halvdelen af forældrene vurderer, at netstedet er et godt og lettilgængeligt supplement til materialerne og giver god vejledning til materialet og adgang til aktiviteter og spil.

**Tabel 5-19: Hvor enig eller uenig er du i følgende udsagn?**

		Enig	Delvist enig	Hverken/ eller	Delvist uenig	Uenig	Ved ikke	Total
Netstedet var et godt og lettilgængeligt supplement til de trykte materialer	Procent	32%	26%	8%	5%	1%	29%	<b>100%</b>
	Antal	21	17	5	3	1	19	<b>65</b>
Netstedet vejledte mig gennem HippHopp-materialet og gav adgang til aktiviteter og spil	Procent	30%	20%	14%	3%	3%	30%	<b>100%</b>
	Antal	20	13	9	2	2	20	<b>65</b>
Netstedet gav mig informationer om mit lokalområde	Procent	22%	14%	14%	3%	8%	40%	<b>100%</b>
	Antal	14	9	9	2	5	26	<b>65</b>

I de kvalitative interviews giver koordinatorene, guiderne og forældrene udtryk for, at en del af forklaringen på den begrænsede brug er, at netstedet ikke er integreret i programmet. Derimod er materialerne så velbeskrevne og selvforklarende, at forældrene kan klare sig med materialerne alene, og at der derfor ikke er en egentlig anledning til at anvende netstedet. Hvis forældrene i stedet skulle hente materialer eller instruktioner på netstedet, eller nogle af aktiviteterne foregik på netstedet, ville der være en direkte anledning til at søge netstedet og blive inspireret til at anvende andre elementer på netstedet.

En anden forklaring på den begrænsede brug er ifølge guiderne og koordinatorene, at netstedet ikke er relevant i dets nuværende form, men mangler relevante og spændende links i forhold til de forskellige temaer – også gerne meget konkrete ideer. Dette kommer bl.a. til udtryk i følgende citat: *"Hvis man vil have netstedet, så må man gøre noget ved det. Man skal eksempelvis*

*lægge de vigtigste links øverst. Hvis man eksempelvis vil læse mere om sund mad, bliver man sendt til Fødevarestyrelsens hjemmeside. Der skal det ned på et niveau, hvor det er mere tilgængeligt. Der skal i stedet være en opskrift til 3 madpakker." (Guide).*

Også her har den brede målgruppe i programmet været en central udfordring, fordi der har været forskellig tilgængelighed af og fortrolighed med computere i de deltagende familier, og det derfor har været svært at gøre netstedet anvendeligt og interessant for alle. Guiderne forklarer, at for forældre med begrænset fortrolighed med internettet har det været for svært at anvende netstedet, og at netstedet her bør fungere som en nem adgang til at hente information fra forskellige kilder. På den anden side er der flere børn og forældre, som benytter en computer til hverdag, hvor netstedet er alt for simpelt, og øvelserne ikke tilstrækkeligt udfordrende.

Endelig er netstedet kun på dansk og derfor svært at få udbytte af, hvis man ikke behersker det danske sprog. Flere guider foreslår derfor, at man kunne øge tilgængeligheden for de ikke-etnisk danske familier ved at udvide netstedet med flere sprog. Guiderne foreslår oplæsning af opgaver og forklaringer på aktiviteter på andre sprog end dansk.

## **5.7 Delkonklusion**

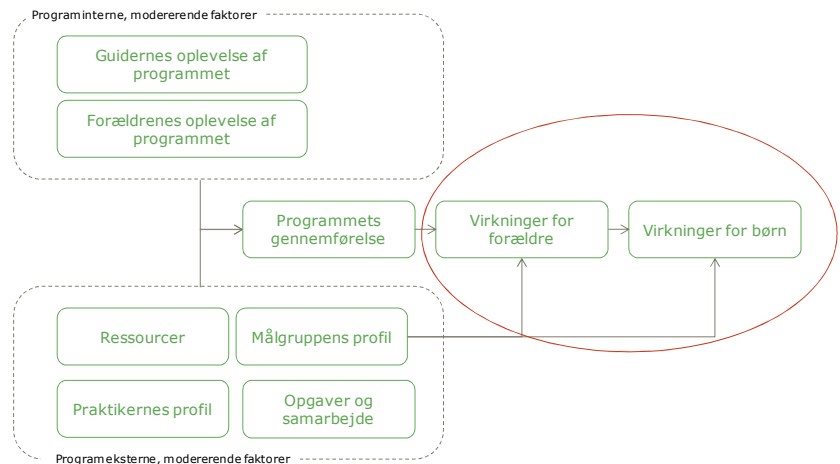
Evalueringen viser, at der er meget stor tilfredshed med programmet blandt de deltagende forældre. Der er særlig stor tilfredshed med kerneelementerne i programmet, nemlig læseplanen, aktiviteter og materialerne samt hjemmebesøgene, mens der er mindre tilfredshed med netværksmøderne og netstederne. De centrale udfordringer i programmet er at sikre en meningsfuldhed i programmet på tværs af en meget differentieret målgruppe. Dette gør sig særligt gældende i forhold til de elementer i programmet, hvor der er mindst mulighed for individuelle hensyn i tilrettelæggelsen, men også delvist i selve aktivitetsplanen og materialesamlingen, hvor det er svært at sikre et niveau og en progression, som rammer hele målgruppen. Dette indikerer samtidig, at der kan være behov for en præcisering af målgruppe, da nogle af familierne muligvis har været uden for målgruppen. Dette skal ses i lyset af, at programmet har været præsenteret som et frivilligt, åbent tilbud til forældrene, som ikke krævede forudgående visitation, hvorfor holdsammensætningen blev bredere.

## 6. BØRNE- OG FORÆLDRE- UDVIKLING

I dette kapitel belyses, hvilken betydning deltagelsen i programmet har haft for børnenes udvikling og forældrenes vurdering af deres egen varetagelse af rollen som forælder.

I udviklingsanalyserne følges forældrenes vurdering af børnenes kompetencer før deltagelsen i programmet, umiddelbart efter deltagelsen i programmet samt fire til seks måneder efter deltagelsen i programmet.

Forældrenes vurdering sammenholdes ved førmålingen og eftermålingen med pædagogernes vurdering af børnenes kompetencer. Tilsvarende sammenholdes forældrenes vurdering ved eftermålingen og opfølgingsmålingen med klasselærernes vurdering af børnenes kompetencer.



I udviklingsanalyserne skal der tages højde for, at der ikke er det samme antal respondenter for forældrene i opfølgingsmålingen som ved de to øvrige målinger, hvorfor værdierne ikke er direkte sammenlignelige. Det samme gør sig gældende ved sammenligningen af besvarelserne fra hhv. forældre, pædagoger og lærere, da der ikke foreligger besvarelser fra pædagoger og lærere for alle børnene. Udviklingsanalyserne må dog anses for relativt robuste trods frafaldet, da frafaldsanalysen viser, at der er forholdsvis begrænset forskel på den oprindelige studiepopulation og den endelige studiepopulation.

I kapitlet suppleres udviklingsanalyserne med kvalitative vurderinger af effekten baseret på interview med udvalgte forældre og guider.

### 6.1 Effekt for børnene

Evalueringen tegner overordnet et billede af, at de deltagende børn over de 30 uger, hvor programmet forløber, udvikler sig markant på alle de områder, der arbejdes med i programmet, og dermed gennemgår en alsidig personlig udvikling. I det følgende ses nærmere på barnets udvikling i forhold til de fem områder, der arbejdes med.

For hvert kompetenceområde er der opstillet en række spørgsmål, som belyser barnets kompetencer inden for området. I analysen af effekten har spørgsmålene inden for hvert område dannet grundlag for beregningen af en samlet score for barnets kompetenceniveau på området ved hhv. førmåling, eftermåling og opfølgende måling, hvorpå udviklingen mellem de tre målinger er beregnet. Det er den samlede score, der afrapporteres i de følgende afsnit.

Det skal indledningsvist understreges, at der som led i dataanalysen er gennemført analyser af, hvorvidt der ses forskelle i udviklingen for forskellige målgrupper (opdelt på kommune og barnets familiemæssige baggrund). Analyserne viser dog her, at der ikke ses statistisk signifikante forskelle mellem forskellige målgrupper.

### Læsevejledning til tabeller i effektafsnittet

Nedenstående tabeller viser udviklingen for de kompetencer, som der arbejdes med i programmet. For hver respondentgruppe (forældre, pædagoger og lærere) er der udarbejdet en samlet indeksscore for hhv. førmålingen, eftermålingen og opfølgingsmålingen. Den samlede indeksscore er beregnet som et gennemsnit af de spørgsmål i spørgeskemaet, som omhandler det pågældende kompetenceområde. Indeksene beregnes på en skala fra 0 til 100, hvor 100 angiver den mest positive vurdering.

Udviklingen er beregnet som forskellen mellem den gennemsnitlige score i eftermålingen og den gennemsnitlige score i førmålingen. Derudover er der foretaget beregninger af forskellen mellem den gennemsnitlige score i eftermålingen og den gennemsnitlige score i opfølgingsmålingen, om end denne primært fungerer som en indikation for, hvorvidt effekten er holdbar snarere end som en præcis effektmåling, da målingen ikke er gennemført på præcist samme respondentgruppe.

Stjerneerne refererer til, at sammenhængen er signifikant (p-værdien). Dette (p-værdi) udtrykker, hvorvidt det er usandsynligt, at forskellen er tilfældig, men siger ikke noget om styrken af forskellen. I nærværende undersøgelse anvendes signifikansniveauer på hhv. 0,05 (lav, angivet med \*), 0,01 (moderat, angivet med \*\*) og 0,001 (høj, angivet med \*\*\*), hvilket indebærer, at der kun er enten 5 pct., 1 pct. eller 0,1 pct. sandsynlighed for, at en observeret forskel er tilfældig.

#### 6.1.1 Sociale færdigheder

Ser man først på udviklingen af børnenes sociale kompetence, ses en signifikant positiv udvikling i forældrenes vurdering af børnenes sociale kompetencer. Tilsvarende ses en positiv udvikling i pædagogernes og lærernes vurdering af børnenes kompetencer, om end denne udvikling ikke er statistisk signifikant, hvilket dog primært skyldes det lave antal respondenter.

Udviklingen fastholdes endvidere til den opfølgende måling, hvor der hos forældrene ses en mindre, positiv udvikling og hos lærerne en lidt større positiv udvikling, om end ingen af resultaterne er signifikante.

**Tablet 6-1: Barnets sociale kompetencer – samlet indeks**

	Antal respondenter	Før (middelværdi)	Efter (middelværdi)	Udvikling	Antal respondenter	Opfølgning (middelværdi)
Forældre	65	68,15	73,12	4,97**	43	74,50
Pædagoger	37	67,03	71,62	4,59	-	-
Lærer	-	-	58,82		15	63,73

Målingerne viser her, at der på nogle af spørgsmålene bag indekset vedr. sociale kompetencer ses en mere markant udvikling end ved andre spørgsmål (se bilag 1, Tabel 7-11 til Tabel 7-14). Således ses der en markant udvikling i barnets kompetencer i forhold til at lege og løse opgaver med andre børn, at kende og følge regler i lege med andre børn samt at vente på tur i lege med andre børn. Ligeledes ses en markant udvikling i forhold til at høre efter, hvad voksne siger og at følge regler og modtage instruktioner fra voksne. Derimod ses en mindre om end fortsat positiv udvikling i forhold til, om barnet driller andre eller selv bliver drillet samt i barnets afhængighed af, om der er voksne til stede.

I interviewene italesætter både forældre og guider ligeledes de sociale kompetencer som værende et område, hvor man har set stor betydning af programmet. Flere af børnene har indtil programstart været hæmmet af manglende selvtillid og har derfor ikke haft lyst eller mod til at løse opgaver i børnehaven, tegne eller deltage i rollespil, hvor man skal stå frem foran andre. Med øvelserne i HippHopp i mere trygge rammer i hjemmet har børnene fået nogle succesoplevelser, når de formår at løse opgaverne, og oplever at blive rost og anerkendt for dette af forældrene. For mange af børnene er samværet med forældre om aktiviteterne en helt ny måde at være sammen på, og det, at de føler sig værdsat og prioriteret, øger deres lyst til at lære og udvikle sig gennem øvelserne. I forlængelse heraf har mange af børnene udviklet deres mod og selvtillid



i en positiv retning, således at de nu tør forsøge at løse en opgave, selv tager initiativ til dette og selv foreslår nye løsningsforslag samt forstår, at det er acceptabelt at fejle i løsningen af en opgave, så længe man har forsøgt. En forælder i Helsingør giver følgende beskrivelse af sit barns udvikling: *"Førhen, hvis han blev bedt om at tegne noget, ville han bare tegne en hurtig krusedulle, fordi han ikke troede på, at det, han tegnede, var godt nok eller var det rigtige. Han har også fået mere selvtillid omkring at være sig selv sammen med sine brødre og kammerater og ikke hele tiden sammenligne sig selv med dem og føle, at de er bedre end ham"*.

I forlængelse af at børnene oplever øget selvtillid og mod på at tage udfordringer op, har personalet i børnehaverne løbende givet tilbagemeldinger til forældrene om, at de nu også kan stille større krav og forventninger til barnet, hvilket af guider og forældre opleves som at bidrage yderligere til udviklingen af barnets sociale kompetencer og deres rolle i relation til de øvrige børn. En forælder i Helsingør fortæller: *"Ifølge børnehaven har han mere selvtillid nu. Han er ikke så meget "underdog" eller den der driller for at få opmærksomhed mere."* Hos et andet barn har den øgede selvtillid dog næsten taget overhånd, og han har ifølge forældrene udviklet sig til en ballademager i børnehaven. De forældre, som har barn i en børnehave, hvor flere af børnene er tilknyttet HippHopp-projektet, tilkendegiver alle, at deltagelsen i projektet har udviklet et nyt fællesskab mellem disse børn, og i nogle tilfælde er der knyttet reelle venskaber. Dette har for nogle af børnene med lavt selvværd givet et ekstra udbytte af programmet. En mor siger fx: *"Det giver børnene et sammenhold at mødes med de andre HippHopp-børn fra børnehaven og se, at de er fælles om det og vigtige og specielle"*.

I interviewene peges der også på, at en del af børnene har været meget urolige eller hyperaktive børn, hvis store udfordring har været vanskeligheder ved at koncentrere sig om en opgave i længere tid ad gangen, og som i forlængelse har haft vanskeligheder ved at udføre stillesiddende arbejde, ved at lytte og begrænset tålmodighed over for opgaveløsning og over for andre børn. Dette har ifølge guider og forældre været et af de største problemer for mange af de børn, der har deltaget i HippHopp, og det har derfor været den primære hindring i forhold til at blive skoleparate. Derfor fremhæver både guider og mange af forældrene da også effekten af programmets øvelser på netop dette område. For en stor del af børnene har programmets øvelser således bidraget til en øget koncentrationsevne og en lyst og evne til at sidde stille i længere tid over en opgave. Det kommer til udtryk ved, at børnene nu selv tager initiativ til fx at sidde og tegne eller udtrykker ønsket om at få læst højt af en bog.

En mor i Helsingør beskriver endvidere, hvordan barnets tålmodighed over for andre børn har ændret sig: *"Førhen ventede han ikke på sin tur. Nu venter han og ser, at også de andre har ret til at være der og komme til"*, og en mor fra Varde supplerer: *"Han er blevet bedre til at have overblik over flere beskeder eller ordrer på en gang. Det var lidt svært for ham førhen"*.

Flere af forældrene peger også på, at børnene gennem de daglige øvelser har udviklet en øget disciplin og fornemmelse for, hvad der kræves af dem fremover i en skole med lektier og faste rutiner. Dette har været nyt for mange af børnene, men også for mange af forældrene. Til trods for at der har været dage, hvor børnene har været trætte, melder størstedelen af forældrene tilbage, at det har været en glæde for børnene at opleve mere struktur og rutine i hverdagen, og at de glæder sig til opgaverne hver dag. En mor siger fx: *"Han tager det meget seriøst. Det skal bare gøres. Han bliver sur, hvis jeg bliver forstyrret. Han skal være koncentreret og vil gennemføre det."* Både guiderne og forældrene er enige om, at dette udbytte er særdeles vigtigt for børnene i forhold til at skulle starte i skole, og at de daglige øvelser hver dag er en god forberedelse på skolen – både i forhold til at udvikle de faglige kompetencer, men også i forhold til at udvikle en forståelse af, hvad det vil sige at gå i skole. En mor siger om dette: *"Det har givet hende [barnet red.] en mere realistisk ide om, hvad det vil sige at gå i skole. At der bliver forventet noget af hende hver dag. At det hele ikke kun er leg."*

Guiderne fremhæver endvidere, hvordan nogle børn, der i forvejen er generte, kan risikere at blive lidt overbeskyttede ved ikke at starte i skole, hvor de måske i stedet bare skal have det sidste skub ud i verden med HippHopp. På den måde kan programmet have god effekt på de sociale færdigheder hos mange børn, både dem der ville være kommet for tidligt i skole, og dem der måske var klar, men blev holdt hjemme for længe.

### 6.1.2 Sproglige kompetencer

Ser man dernæst på børnenes udvikling i forhold til de sproglige kompetencer, ses ligeledes en stærk, signifikant positiv udvikling i forældrenes og pædagogernes vurdering. Udviklingen er endvidere fastholdt ved den opfølgende måling, hvor der ses et uændret niveau hos forældrene, mens der ses en positiv udvikling i lærernes vurdering af børnenes sproglige kompetencer, om end resultatet her ikke er signifikant.

**Tabel 6-2: Barnets sproglige kompetencer – samlet indeks**

	Antal respondenter	Før (middelværdi)	Efter (middelværdi)	Udvikling	Antal respondenter	Opfølgning (middelværdi)
Forældre	65	74,68	82,40	7,72***	43	82,41
Pædagoger	37	61,77	70,12	8,35**	-	-
Lærer	-	-	54,33	-	15	61,07

Der ses her en signifikant udvikling på stort set alle underliggende dimensioner hos forældrene, mens udviklingen på de underliggende dimensioner ikke er statistisk signifikant hos pædagoger og lærere (se bilag 1, Tabel 7-15 til Tabel 7-18). De dimensioner, hvor der ses den laveste udvikling, er på dimensioner, som omhandler børnenes lyst til at få læst højt og deres lyst til at læse nye bøger, om end der dog også her er tale om en relativt høj middelværdi fra starten.

Ikke alle de deltagende børn havde inden programmets start sproglige vanskeligheder, og derfor giver nogle forældre udtryk for, at programmet ikke har hjulpet synderligt på deres barns sproglige kompetencer. I de kvalitative interview giver guiderne udtryk for, at de sproglige kompetencer særligt har udviklet sig hos to grupper af børn, nemlig børn, hvis modersmål er et andet end dansk og børn med dansk modersmål, men hvor deres sproglige udvikling og ordforråd ikke var alderssvarende. For børn med et andet modersmål end dansk kunne det tidligere være svært at løse opgaver, deltage i sanglege eller udtrykke følelser over for pædagogerne, når de kun beherskede det danske sprog på begrænset niveau. Hos dem har HippHopp hjulpet betydeligt, dels med at udvide ordforrådet, og dels med at finde ud af, hvornår man bruger hvilke ord. En tyrkisk mor beskriver det således: *"Han kan lave flere sætninger, rigtige sætninger. Tidligere gik vi eksempelvis bare sammen, nu ser vi meget mere efter ting omkring os og taler om det. Eksempelvis om vejret, årstiderne, træerne [...]". Før var han ikke helt opmærksom på disse ting. Vi bruger sproget mere nu, det at sætte ord på de ting vi ser og gør. Jeg arbejder i en børnehave, og sammenlignet med de øvrige tosprogede børn er min søns ordforråd nu større, kan jeg se".*

Også for mange af de etnisk danske børn har øvelserne i programmet haft en effekt på sprogudviklingen. Også her drejer det sig om, at øvelserne giver lejlighed til at bruge sproget mere, både i ord- og tallege, men også til at italesætte ting omkring sig, oplevelser, følelser o.l.

### 6.1.3 Motoriske kompetencer

Evalueringen viser, at også børnenes motoriske kompetencer har undergået en positiv udvikling i de 30 uger, hvor familien har deltaget i programmet. Således ses en signifikant positiv udvikling i forældrenes vurdering af børnenes samlede motoriske kompetencer, og at udviklingen tilsyneladende er fastholdt ved opfølgingsmålingen, om end dette resultat ikke er statistisk signifikant. Tilsvarende ses en signifikant positiv udvikling i pædagogernes vurdering af børnenes motoriske udvikling, ligesom der ses en positiv udvikling i lærernes vurdering ved afslutning af programmet og et halvt år efter programmet, om end denne udvikling ikke er signifikant.

**Tabel 6-3: Barnets motoriske kompetencer – samlet indeks**

	Antal respondenter	Før (middelværdi)	Efter (middelværdi)	Udvikling	Antal respondenter	Opfølgning (middelværdi)
Forældre	65	77,54	84,75	7,21***	43	84,37
Pædagoger	37	73,75	79,25	5,5*	-	-
Lærer	-	-	56,19	-	15	65,48

Evalueringen viser også, at udviklingen er sket på både finmotoriske kompetencer, såsom at holde på en blyant, og på grovmotoriske kompetencer, såsom sikkerhed i bevægelser (se bilag 1, Tabel 7-19 til Tabel 7-22).

I interviewene giver forældrene udtryk for, at de oplever, at de selv har fået øget opmærksomhed på at udfordrer børnene på det grovmotoriske i hverdagen, og bl.a. fremhæver de, at de oftere går med deres børn i børnehave og skole i stedet for at transportere dem på cykel eller i bil, mens forældrene i mindre grad har fokus på de finmotoriske kompetencer. Omvendt fremhæver guiderne i interviewene særligt udviklingen i børnenes finmotoriske kompetencer, hvor mange af børnene ved opstarten i programmet ikke kunne holde, endsige anvende, en saks eller blyant, og hvor øvelserne i programmet betyder, at børnenes finmotorik er styrket betydeligt.

#### 6.1.4 Kulturelle kompetencer

Endelig belyser evalueringen udviklingen i børnenes kulturelle kompetencer, hvor der ligeledes ses en signifikant positiv udvikling i forældrenes vurdering af kompetencerne før og efter deltagelse i programmet. Også hos pædagoger og lærere ses en positiv udvikling, som dog ikke er statistisk signifikant.

**Tabel 6-4: Barnets kulturelle kompetencer – samlet indeks**

	Antal respondenter	Før (middelværdi)	Efter (middelværdi)	Udvikling	Antal respondenter	Opfølgning (middelværdi)
Forældre	65	71,60	77,88	6,28**	43	76,55
Pædagoger	37	60,59	65,32	4,73		
Lærere			52,50		15	59,58

Både guiderne, men især også forældrene giver udtryk for, hvordan HippHopp har fået sider frem hos deres børn, som de ikke har set før. Flere forældre fortæller om, hvordan glæden ved de kreative aktiviteter, såsom at tegne, male, klippe o.l., er en helt ny side af deres barn, og at dette formentlig hænger sammen med, at barnet er blevet bedre til at koncentrere sig og oplever at få succesoplevelser med løsningen af de kreative opgaver, hvorfor deres glæde ved at udføre kreative opgaver stiger. En mor beretter fx: *"Drengene ville førhen ikke sidde stille og tegne, men nu vil de godt. De har hverken villet eller formået at tegne førhen, de kunne nærmest ikke en gang tegne en stregtegning. Nu tegner de simpelthen så flot, og de elsker det"*.

Samtidig betyder øvelserne og samtalerne om nye og spændende emner, at børnenes kreative sider og fantasi udvikles. Samtalerne åbner børnenes øjne for nye emner og ting i dagligdagen, og øvelserne medvirker til at inspirere til kreative måder at bearbejde den nye viden på. En mor siger: *"Vi snakkede eksempelvis om årstiderne i morges, og børnene foreslog så, at vi skulle tegne en skitse over årstiderne, inspireret af de ting vi laver i programmet. De er blevet meget mere optaget af de kreative lege, at tegne og male, spille rolle spil mv. De er meget optaget af legene fra HippHopp, som vi har lavet, de gentager dem selv og udvikler på dem"*.

Løsningen af de ugentlige opgaver sammen med forældrene og de nye måder at være sammen på har i mange familier også gjort, at man taler mere sammen om opgaverne, oplevelser i hverdagen, og generelt stiller flere undrende spørgsmål til ting. Dette har for nogle børn betydet, at de nu tænker mere abstrakt og forsøger at sætte de ting, de lærer, ind i nogle større forståelsesrammer. En mor siger fx: *"Han er blevet mere lyttende og talende og tænker mere over de ting, vi læser. Så spørger han pludselig til historien nogle dage senere. Han er meget optaget af historierne, og de tanker de sætter i gang. Det er da HippHopp, der har gjort det."*

#### 6.1.5 Forældrenes og guidernes refleksioner over udviklingen

Alle HippHopp-programmets guider vurderer, at programmet hos alle børnene har bidraget væsentligt til en udvikling af de færdigheder, som kræves af børn, der skal starte i skole, og at stort set alle børnene efter programmets afslutning har været parate til skolestart. Det er primært de manglende sociale færdigheder, som guiderne mener, har været en hindring for børnenes skolestart, og som HippHopp i høj grad har haft en gavnlig effekt på.

Forældrene er mere splittede i oplevelsen af, om det er HippHopp, der har gjort deres barn skoleparat, eller om det blot er en naturlig udvikling igennem perioden. En stor del af forældrene tilegner de markante ændringer hos deres barn deltagelsen i programmet, fordi de, i takt med at øvelsernes art skifter, har kunnet se en udvikling hos barnet på præcis de områder, som øvelserne har været rettet mod. De mener derfor, at programmet har været altafgørende for barnets skoleparathed. En forælder siger: *"Jeg havde nok sat ham i skole uanset hvad. Men han havde fået en dårlig start pga. dårlig selvtillid, han kunne/turde ikke løse opgaverne. Han ville nok have siddet og fjollet med sin sidemand, fordi han ikke selv troede, at han kunne løse opgaverne. Færdighedsmæssigt er han mere skoleklar. Han synes, det er sjovt at tage opgaver op i dag og TØR."*

Der er dog samtidig en ikke ubetydelig gruppe af forældre, som mener, at deres barn også var blevet skoleparat uden HippHopp. Der er her i et vist omfang tale om de samme forældre, som ved programstart ikke havde en oplevelse af, at deres barn havde reelle problemer i forhold til at kunne starte i skole, men blot mente, at HippHopp-programmet kunne bruges som et ekstra pædagogisk supplement til deres egen opdragelse af barnet. De har altså ikke på noget tidspunkt ment, at deres barn ikke var skoleparat, og det er derfor naturligt, at de heller ikke oplever, at programmet har haft en betydning for dette. Disse forældre anerkender dog, at HippHopp har haft en betydelig effekt på barnets udvikling af kompetencer, om end udviklingen ikke har været afgørende i forhold til barnets skolestart.

Derudover er der i alle kommunerne en gruppe af familier, som fra start har haft mindre behov end andre for pædagogisk hjælp til barnet, og i disse familier giver forældrene såvel som deres guider udtryk for, at programmet ikke har været udfordrende nok for barnet, og at det derfor har haft mindre effekt end forventet. Guiderne tilkendegiver, at disse familier reelt har været uden for programmets tilsigtede målgruppe. At de alligevel er blevet optaget i programmet, kan skyldes, at målgruppen fra start har været defineret meget bredt, men også at der har været en kvote i hver børnehave for, hvor mange børn der kunne deltage, og at eventuelt ledige pladser derfor er blevet fyldt op af disse familier.

## 6.2 Effekt for forældre

HippHopp har ikke bare haft effekt på børnenes udvikling, men også på forældrene og på deres samspil med børnene. Evalueringen viser her, at der er en signifikant positiv udvikling i forældrenes oplevelse af deres egen rolle og deres samspil med deres børn. Evalueringen indikerer dog også, at udviklingen stagnerer eller aftager ved afslutningen af programmet, om end dette resultat ikke er statistisk signifikant og derfor må tolkes med forsigtighed.

**Tabel 6-5: Forældrenes vurdering af forældrerollen**

	Antal respondenter	Før (middelværdi)	Efter (middelværdi)	Udvikling	Antal respondenter	Opfølgning (middelværdi)
Forældre	65	87,60	90,46	2,86*	43	88,70

Ser man på, hvad det er for dimensioner i relationen, der særligt udvikles, ses, at der er særlig positiv udvikling i forhold til oplevelsen af at lykkes med at opdrage barnet og oplevelse af at være i stand til at hjælpe barnet til at lære nye ting, som også netop er omdrejningspunktet for programmet (se bilag 1, Tabel 7-27). Samtidig ses dog også en negativ udvikling i forhold til forældrenes oplevelse af involvering i barnets daginstitution og i barnets fritidsliv, hvilket dog dels skal ses i lyset af, at barnet nærmer sig afslutningen i daginstitutionen, dels at familien har været gennem et program, som kan have rettet deres fokus mod aktiviteterne i familien.

Forældrene oplever også, at de under øvelserne med deres børn har fået øjnene op for, hvor mange ting deres børn faktisk kan og ved, og at de slet ikke kendte til deres barns tanker, evner og følelser så godt før HippHopp. En mor beskriver dette således: *"Jeg har opdaget, hvor meget barnet egentlig ved og lærer og oplever i børnehaven, som jeg ikke før var bevidst om. Han kan en masse ting og ser og tænker en masse ting, som jeg slet ikke var klar over eller havde under vurderet. Han ser nogle gange andre ting end mig, når vi er ude – han ser verden anderledes og hæfter sig ved ting, som jeg ikke selv havde tænkt over."*

Programmet har således åbnet op for et nyt syn på børnene og har rustet forældrene til at lære deres børn at kende. I forlængelse af at familierne har lavet flere ting sammen, faglige såvel som legende, opnåede forældre og børn også flere succesoplevelser sammen, hvilket yderligere har medvirket til at styrke den indbyrdes relation. Det at blive "tvunget" til at strukturere samværet med sit barn har således vist sig at være til stor glæde for både børn og forældre.

Forældrene har, især ifølge guiderne, dels med øvelserne og dels med netværksmøderne, også opnået større selverkendelse og bevidsthed om deres rolle som forældre. Dette være sig bevidstheden om, hvilke forventninger der stilles fra skolen til deres rolle som forældre og til samarbejdet mellem skole og hjem. Men også en ny bevidsthed om, hvor vigtig deres rolle som forældre er for børnenes læring, og hvor vigtigt det er, at de konstant understøtter børnene. En guide i Helsingør siger om dette: *"Nogle forældre troede, at de lige kunne lave øvelserne med barnet, mens de var ovre ved vennerne og grille. Det var slet ikke inde i deres ugeskema at skulle sætte fast tid af kun til øvelser med barnet. Og det blev virkelig en øjenåbner for dem, at det altså er påkrævet, når barnet starter i skole, og at det ikke er stimuli nok at tage barnet med på rejser og have mange penge."*

Øvelserne har på den måde givet forældrene bevidsthed om, at børn har behov for hjælp, og at de som forældre har en vigtig rolle i at motivere og understøtte barnet i læringsprocesser, hvad enten det gælder læren om tal og bogstaver eller læren om at spise med kniv og gaffel. En mor siger om sin egen erkendelse af dette: *"Hvis man har travlt om morgenen, er det jo hurtigst lige at lyne hans jakke for ham, men nu venter vi på, at han selv gør det, så han lærer at gøre det selv."* På den måde har de faste daglige øvelser i HippHopp-programmet også fungeret som en god forgænger for det fremtidige arbejde med lektiehjælp. Flere forældre tilkendegiver, at det var overraskende for dem, hvor meget tid man faktisk skal bruge på at hjælpe barnet, men at de har været glade for denne erkendelse og efterfølgende har følt sig bedre rustede til barnets skolestart og til at give lektiehjælp.

Nogle forældre giver endvidere udtryk for, at øvelserne indirekte har givet dem værktøjer til bedre konflikthåndtering i hjemmet, idet de af guiderne lærte at være tålmodige, at give plads til barnet, at motivere og at vente på, at barnet udførte øvelsen. En mor siger om dette: *"Vi spørger måske nu til, hvorfor han gør tingene, som han gør, i stedet for at drage forhastede konklusioner og skælde ud. Vi er også blevet mere tålmodige over for barnet. Hvis vi fx spørger ham om noget, er vi blevet bedre til at vente på svaret, selvom han måske ikke lige har det med det samme. Vi har fået mere fokus på at anerkende barnet og at ændre vores måde at tale til ham på. Vi har fået redskaber til at løse problemer, før det bliver til konflikter."*

HippHopp-programmet har på den måde givet forældrene værktøjer, som de også kan bruge i andre sammenhænge. Dette synspunkt bakkes op af guiderne, der har observeret en måske endnu større udvikling af pædagogiske evner hos forældrene, end forældrene selv har bemærket.

Et centralt formål med programmet er at hjælpe forældrene til at skabe rammer for et aktivt familieliv, hvor børn og forældre er sammen om aktiviteter, og hvor forældrene dermed stimulerer børnenes udvikling og læring. Her viser evalueringen, at der er en signifikant positiv udvikling fra førmålingen til eftermålingen, men at denne aftager ved den opfølgende måling.

**Tabel 6-6: Forældrenes aktiviteter med børnene**

	Antal respondenter	Før (middelværdi)	Efter (middelværdi)	Udvikling	Antal respondenter	Opfølgning (middelværdi)
Forældre	65	87,60	90,46	2,86*	43	88,70

Der ses størst udvikling i forhold til, at børnene og forældrene var ude i naturen sammen med deres børn eller lavede bogstavs- og læselege med børnene, mens der ses en begrænset udvikling i forhold til mere musiske eller kreative aktiviteter som at høre musik, danse eller lave teater (se bilag 1, Tabel 7-27).

I interviewene lægger forældrene især vægt på, hvordan programmet har ændret på deres opfattelse af børnenes kompetencer, og på hvordan de er sammen med deres børn. For mange af forældrene gav programmet dem en ny forståelse af, hvor vigtigt det daglige samvær med barnet er i forhold til barnets udvikling. Et forældrepar beskriver det således: *“Det har været en god motivation for os som forældre. Et los bagi, rent ud sagt. Det har hjulpet med at få det gjort, at sætte tid af til at være sammen med barnet.”* Dette gør sig ifølge guiderne især gældende for nogle af de mere velstillede familier, som måske ubevidst har nedprioriteret samværet med børnene. De interviewede guider fremhæver i forlængelse heraf, at det er deres oplevelse, at programmet har hjulpet mange forældre med at få struktureret samværet med deres børn, så der er skabt mulighed for dette i dagligdagen. Andre forældre tilkendegiver i interviewene, at de i forvejen var meget sammen med deres børn, og at programmet derfor ikke har rykket ved dette. Til gengæld oplever både de og de øvrige forældre, at øvelserne i programmet har bidraget med ideer til nye lege og dermed nye måder at være sammen på og at stimulere barnet på, hvilket har været inspirerende for både forældre og børn.

Derudover har HippHopp i flere familier også hjulpet på børnenes relation til søskende. Hvor der tidligere kunne være kamp mellem børnene i familien om forældrenes opmærksomhed, har flere forældre formået også at inddrage søskende i nogle af HippHopp-øvelserne, fx når der skulle spilles teater, hvilket har givet sammenhold i stedet for distance eller konkurrence mellem børnene. En forælder siger fx: *“Førhen sad børnene altid inde på hver deres værelse og så fjernsyn. Vi er mere sammen som familie nu. De ældre søskende vil også gerne være med i øvelserne og legene i HippHopp, når de kan. Det har givet sammenhold i familien.”*

### 6.3 Delkonklusion

Evalueringen tegner et billede af, at børnene i de deltagende familier overordnet har udviklet sig positivt på de kompetencer, der arbejdes med i programmet. Således ses en signifikant positiv udvikling i forældrenes vurdering af børnenes sociale kompetencer, sproglige udvikling, motoriske kompetencer og kulturelle kompetencer. Der ses en tilsvarende positiv udvikling i pædagogernes vurdering, om end disse kun er statistisk signifikante for børnenes sproglige udvikling og motoriske kompetencer. Det er i analyserne dog ikke muligt at tage højde for barnets almindelige udvikling i samme periode, men forældrene tilskriver i deres refleksioner udviklingen deltagelsen i programmet. Evalueringen indikerer, at udviklingen fastholdes over tid, om end disse resultater beror på en mindre målgruppe og derfor ikke er statistisk signifikante. Samlet set indikerer evalueringen derfor, at HippHopp-programmet kan medvirke til, at de deltagende børn gennemgår en alsidig personlig udvikling, som ruster dem til overgangen til skolen og til de krav og forventninger, de vil møde her.

Hos forældrene ses tilsvarende en positiv udvikling i deres oplevelse af deres egen rolle som forældre og deres samspil med børnene samt en signifikant positiv udvikling i aktivitetsniveauet i familierne. Evalueringen indikerer her, at udviklingen aftager over tid, om end disse resultater beror på en mindre målgruppe og derfor ikke er statistisk signifikante.

Samlet set indikerer evalueringen derfor, at HippHopp-programmet hjælper forældrene til at skabe en aktiv dagligdag i hjemmet, hvor der er fokus på at støtte barnets alsidige personlige udvikling – samt at den specifikke vejledning, som forældrene modtager gennem programmet, kan omsættes til mere generelle kompetencer og således både kan bruges i det generelle samspil med barnet og kan bringes i spil i forhold til andre børn i familien.



Koordinatorerne i pilotkommunerne havde i henhold til kravet fra Socialstyrelsen en fuldtidsstilling med 37 timer per uge med undtagelse af Sønderborg Kommune, hvor koordinatoren var ansat i en deltidsstilling på 30 timer. Koordinatorernes stillinger var finansieret med en halv stilling af kommunerne og en halv stilling af Socialstyrelsen. Casestudiet viser, at koordinatorene, uanset forskelligheden i opgavernes indhold, generelt oplever, at de i forbindelse med opstarten af både hold 1 og hold 2 havde en stor arbejdsbyrde, men at der samtidig var afsat rigelige ressourcer til de løbende opgaver i forbindelse med koordinatorrollen, når programmet var igangsat.

### 7.1.3 Anvendte ressourcer til guider

Ser man på guidernes tildelte ressourcer, er der blandt kommunerne forskel på guidernes timeantal og tilknytning til HippHopp-programmet. Hovedparten af guiderne i de fire kommuner havde andet arbejde sideløbende med deres arbejde som guider, mens et fåtal af guiderne var ansat i HippHopp på fuld tid. På tværs af de fire kommuner gælder det, at hovedparten af guiderne havde mellem seks og syv familier, mens nogle af de fuldtidsansatte guider har haft op til 15 familier, om end det dog var et fåtal af guiderne. Erfaringen på tværs af de fire kommuner er, at de guider, som havde mange familier og få sideløbende arbejdsopgaver, oplever, at de havde nemmere ved at planlægge hjemmebesøgene og udnytte tiden effektivt.

I forhold til tidsnormeringen per familie havde tre ud af fire kommuner afsat én time per familie, mens der i den sidste kommune var afsat halvanden time per familie per guide per uge. Længden af hjemmebesøgene var hovedsageligt afhængig af familiernes ønske til hjemmebesøgene og guidernes vurdering af familiernes vejledningsbehov i forhold til den pågældende uges materialer. På tværs af kommunerne oplevede guiderne generelt, at den afsatte tidsramme var tilstrækkelig til selve hjemmebesøget hos familierne.

Men ser man på den tid, der blev brugt til planlægning og koordination af hjemmebesøgene, vurderer nogle af guiderne imidlertid, at der var afsat for få timer til hver familie, da disse opgaver viste sig at være mere ressourcekrævende end først antaget. En af guiderne siger herom: *"Det er jo hele tiden et puslespil, hvornår folk er hjemme. Mange steder må man ikke komme før kl. 10, hvis ikke de skal på arbejde, andre steder vil de kun have besøg om aftenen eller i weekenderne"* (Guide).

Foruden planlægningsopgaver spiller transporttiden også ind på vurderingen af de afsatte ressourcer. Således var tidsnormeringen på én time per familie inklusive den mellemliggende transporttid, som guiderne anvendte, når de tog fra én familie til en anden. I den forbindelse påpeger flere af guiderne, at de anvendte en stor del af deres tid på transport mellem familierne, da de deltagende familier i nogle kommuner boede langt fra hinanden.

Udfordringen i forhold til at få ressourcerne til at slå til skal ses i lyset af, at der var stor forskel på, hvorledes guidernes øvrige arbejdsopgaver var struktureret, hvilket havde betydning for deres fleksibilitet med hensyn til planlægningen af aktiviteter i HippHopp. De guider, der var ansat i HippHopp på fuld tid, stod uden for det pres og den koordinering, der var i forhold til øvrige arbejdsopgaver.

Afslutningsvis er det væsentligt at nævne, at interviewene også indikerer, at ressourcerne slår bedre til i takt med en øget erfaring med programmet. Hovedparten af de guider, der også var guider på hold 1 i HippHopp, oplever således, at planlægningsarbejdet i forbindelse med hjemmebesøgene var nemmere med hold 2.

Dertil kommer, at en af guiderne fortæller, at de i kommunen gennemførte en tilpasning i forhold til organiseringen og fordelingen af familier for at imødegå nogle af de logistiske udfordringer, de mødte i forbindelse med afviklingen af hjemmebesøgene på hold 1. Hun fortæller således: *"Vi gjorde faktisk det i år, at på den tilmeldingsseddel, forældrene skulle udfylde, der bad vi dem skrive på, hvornår de kunne modtage hjemmebesøg. På den måde var vi forberedte på, hvilke tidspunkter de kunne, og så har vi delt dem op imellem os alt efter, hvornår det passede os hver især bedst at foretage hjemmebesøg. Det har gjort det nemmere at planlægge hjemmebesøgene efterfølgende"* (Guide).



Ifølge guiderne medvirkede denne tilpasning i forhold til fordelingen af familier blandt guiderne til en mere hensigtsmæssig anvendelse af guidernes tid, således at den samme guide ikke havde mange familier, der boede langt fra hinanden, og som ønskede at få hjemmebesøg på forskellige dage og forskellige tidspunkter.

I forhold til ressourceallokering og ressourceplanlægning peger casestudiet samlet set på, at det ved fremtidige implementeringer af programmet kan være en fordel at ansætte guider i stillinger som tilnærmer sig en fuldtidsstilling for at lette planlægning og dermed sikre en bedre ressourceudnyttelse. Alternativt kan det være en fordel at foretage en detaljeret planlægning af organiseringen og fordelingen af familier mellem guiderne for på denne måde at understøtte fleksibilitet og effektiv koordinering.

#### 7.1.4 Ledelsesmæssig opbakning på arbejdspladsen

Interviewene peger endvidere på, at guidernes ledelsesmæssige opbakning til og forståelse af opgaverne i HippHopp har betydning for deres oplevelse af at kunne sikre en effektiv koordinering mellem ressourcer til opgavevaretagelse i HippHopp-programmet og ressourcer til øvrige arbejdsopgaver. Det er guidernes oplevelse, at deres daglige leder i udgangspunktet bakkede op om deres deltagelse i HippHopp-programmet, men flere giver udtryk for, at deres daglige leder ikke fra starten var vidende om den grad af fleksibilitet, som rollen som guide kræver set i forhold til deres normale virke. Det kommer blandt andet til udtryk på følgende måde: *"Vores leder har delt timer ud, men hvis vi bruger mere end dem, så er det for vores egen regning. Så der er ikke så stor fleksibilitet. Ledelsen sagde ja til programmet med udgangspunkt i, at vi som guider skulle ud om formiddagen. Så de har heller ikke været bevidste om den fleksibilitet, det kræver"* (Guide).

På baggrund af interviewene fremgår det, at guiderne oplever, at det er centralt, at behovet for fleksibilitet tydeliggøres for både guider og deres ledere uden for programmet ved opstarten. Herved sikres det, at de eksterne ledere er klar over de krav, der er til guidernes fleksibilitet i forhold til hjemmebesøg og netværksmøder, således at guiderne ikke står i en krydspresituation grundet deres deltagelse i HippHopp og øvrige arbejde. Det vil derfor også være centralt ved fremtidige implementeringer, at der sikres en fleksibilitet mellem guidernes varetagelse af opgaver i HippHopp og øvrige arbejdsopgaver, og ikke mindst, at der sikres en ledelsesmæssig forståelse for behovet for fleksibilitet.

#### 7.1.5 Samlet overblik over økonomiske og personalemæssige ressourcer

For at skabe et samlet overblik over de personalemæssige og økonomiske ressourcer, som forsøgskommunerne har anvendt på gennemførelsen af programmet, er der som led i evalueringen indhentet oplysninger om forsøgskommunernes projektøkonomi.

Foruden de største omkostninger, som i programmet var forbundet med lønninger til koordinatører og guider, var der udgifter til transport, primært i forbindelse med hjemmebesøg og udgifter til forplejning i forbindelse med afholdelse af netværksmøder og diplomfester for familierne. Alle anvendte programmaterialer til professionelle og familier var finansieret af Socialstyrelsen.

De øvrige faggrupper, som var involveret i programmet, deltog i forsøgskommunerne som led i deres eksisterende funktioner og arbejdsopgaver, hvorfor de ikke blev særskilt honoreret i forbindelse med HippHopp-programmet.

I tabellen nedenfor fremgår en oversigt over de gennemsnitlige økonomiske og personalemæssige ressourcer, som de enkelte kommuner har anvendt pr. år med udgangspunkt i en samlet forsøgsperiode på to år.

	Horsens	Varde	Sønderborg	Helsingør
Organisatorisk forankring	Børn og Unge	På tværs af Familie, børn og ungeafdelingen, PPR, og Dagtilbudsenheden	Børn og Uddannelsesenheden	Familiecenteret
Finansieringskilde	Undervisningsområdets budget til skoleunderstøttede foranstaltninger	Foranstaltningsbudgettet på socialområdet	Udviklingspulje	Uoplyst
Ressourcer koordinator	Fuldtidsstilling	Fuldtidsstilling	Deltidsstilling (30 timer)	Fuldtidsstilling
Ressourcer/løn guider	Deltidsstillinger Frikøb af SFO-pædagoger, i alt 40 timer om ugen	Deltidsstillinger Frikøb af pædagoger, i alt 34,5 time pr. uge	Deltidsstilling Frikøb af (SFO) pædagoger i alt 43 timer pr. uge	Deltids- og fuldtidsstillinger Frikøb af pædagoger
Tid pr. familie pr. besøg	1 time	1 time	1½ time	1 time
Tolkebidstand	-	-	-	6 timer om ugen (309 kr. pr. time) Indregnet i guiders løn
Lokaler	Eksisterende lokaler	Eksisterende lokaler	Eksisterende lokaler	Eksisterende lokaler
Forplejning, diplomfester mv.	Ca. 5.000 kr. pr. år	Ca. 12.000 kr. pr. År	Ca. 20.000 kr. pr. år	Ca. 6.000 kr. pr. år (projektperiode)
Transport guider og koordinatore	Ca. 5.000 kr. pr. år	Ca. 40.500 kr. pr. år	Ca. 6.500 kr. pr. år	Ca. 25.000 kr. pr. år
Andre personalegrupper	Ikke honoreret, men involveret: bibliotekar, talepædagog, pædagogisk konsulent, naturvejleder og en privat aktør.	Ikke honoreret: Psykolog, talehørepædagog, sundhedsplejerske, fysioterapeut og støttepædagog, indskolingslærer, bibliotekar.	Honoreret: Støttepædagog Psykolog	Ikke honoreret: Sundhedsplejersker, lærere, psykologer, pædagoger, bh.kl.leder, gymnastiklærer, naturvejleder, privat aktør.

Der er ikke store variationer mellem kommunernes omkostninger, idet programmet langt hen ad vejen har været implementeret med afsæt i det samme personalemæssige ressourceniveau. Her skal det nævnes, at det fra Socialstyrelsens side var et krav, at der blev kalkuleret med en fuldtidsstilling til koordinatoren.

## 7.2 Målgruppen

En væsentlig progamekstern faktor, som har haft indflydelse på implementeringen og effekterne af programmet, er kommunernes opfattelse og afgrænsning af målgruppen. Kommunernes konkrete udmøntning af målgruppedefinitionen og den anvendte rekrutteringsform vil i den forbindelse være udslagsgivende for, hvilke familier der blev tilknyttet HippHopp-programmet.

### 7.2.1 Kommunernes afgrænsning af målgruppen

For at et nyt tiltag som HippHopp kan have en positiv effekt på deltagerne, er det vigtigt, at de forskellige aktører, der arbejder med programmet, har en forståelse af, hvad programmet er udviklet til at understøtte, og hvem programmets målgruppe er.<sup>7</sup>

Casebesøgene i de fire kommuner viser, at koordinatore og guider oplever, at målgruppebeskrivelsen i forbindelse med opstarten på hold 1 var defineret som ressourcesvage familier. Erfaringen på tværs af kommunerne er, at denne målgruppedefinition betød, at nogle af de familier, der havde tilmeldt sig programmet, stillede sig uforstående overfor, hvorfor de var udpeget til at deltage i programmet. For at undgå en oplevelse af stigmatisering blandt de deltagende familier

<sup>7</sup> Implementeringsforskning om forebyggelse – en baggrundsrapport. Rønnow og Marchmann, Sundhedsstyrelsen 2010, side 61.

blev der foretaget en justering af målgruppebeskrivelsen for HippHopp-programmet, hvor beskrivelsen af målgruppen som udsatte familier blev udeladt.

Casebesøgene viser, at opfattelsen i de fire pilotkommuner er, at den ændrede målgruppebeskrivelse var mere relevant, da det ikke kun er børn af ressourcesvage forældre, der har brug for ekstra opmærksomhed for at lette overgangen mellem dagtilbud og skole. Samtidig åbnede den ændrede målgruppedefinition for deltagelse i programmet for familier med meget forskelligartede behov. Således rummede den nye målgruppedefinition både forældre med behov for ekstra støtte og mere ressourcestærke familier.

Casebesøgene giver et billede af, at der i hovedparten af kommunerne ikke var vedtaget en kommunal afgrænsning, der modsvarede en kommunal målsætning for brugen af programmet. Målgruppeafgrænsningen var lagt ud decentralt, således at koordinatorene og frontledet i daginstitutionerne fastsatte den kommunale afgrænsning af målgruppen for HippHopp-programmet. Det betyder, at koordinatorene i kommunerne oplevede, at de havde mulighed for at vælge den udlægning af målgruppeforståelsen, som stemte bedst overens med deres egen forståelse af målgruppen.

Den brede målgruppedefinition udgjorde for nogle af koordinatorene et usikkerhedsmoment i forhold til implementeringen af programmet. Denne usikkerhed hos koordinatorene var særligt forbundet med opstarten på HippHopp-programmet. I praksis drejer det sig om usikkerhed i forhold til den konkrete vurdering af familiernes behov for ekstra støtte til skoleparathed og ressourcer til deltagelse i programmet. Flere af koordinatorene påpeger, at en mere klar udmelding, enten fra Socialstyrelsen eller fra egen ledelse, i forhold til målgruppeafgrænsningen for programmet ville have gjort dem i stand til at kommunikere tydeligere ud til pædagoger og potentielle familier, hvem den reelle målgruppe var, og at man dermed ville have større mulighed for at sikre, at programmet nåede de relevante familier. Samtidig understreger flere af koordinatorene, at de oplever at have haft et stort råderum og metodefrihed i forhold til at tilrettelægge indsatsen i kommunerne, hvilket skabte et stort ejerskab i forhold til programmet.

Evalueringen viser samlet set, at den brede målgruppedefinition har betydet, at den realiserede målgruppe i HippHopp var sammensat af forældre med meget forskellige ressource- og vejledningsbehov. Således viser casebesøgene og målgruppedata, at både velfungerende og mindre velfungerende familier deltog i HippHopp-programmet, og at alle fire kommuner arbejdede med en meget sammensat målgruppe, hvad angår forældrenes uddannelses- og lønniveau. En synlig forskel mellem kommunerne ses dog i forhold til de deltagende familiers etniske baggrund. Målgruppedata viser her, at der i to af de fire kommuner var et større antal forældre, som ikke er født i Danmark.

Samlet set indikerer erfaringerne vedr. målgruppeafgrænsningen, at det i en fremtidig udbredelse af programmet vil være hensigtsmæssigt, at der i de enkelte kommuner sker en afklaring af programmet set i forhold til den samlede kommunale tilbudsvifte, og at rekrutteringen eller henvisningen af forældrene tilrettelægges ud fra denne. Det vil således være væsentlig i forhold til en optimal udnyttelse af de ressourcer, der anvendes til programmet,

#### 7.2.2 Rekruttering af familier til HippHopp-programmet

Implementeringslitteraturen viser, at man i implementeringen af andre familieprogrammer og i implementeringen af HIPPY i andre lande har benyttet mange forskellige tilgange til og former for rekruttering, heriblandt kommunale behandlingssteder, uddeling af 'flyers', rekruttering på skoler etc.<sup>8</sup> Resultatet er, at meget forskellige grupper af familier henvender sig til programmet – alt afhængig af rekrutteringsformen. Effekten af programmet vil derfor afhænge af, at man i kommunerne gør sig klart, hvilke typer familier man ønsker at tiltrække, og at rekrutteringen tilrettelægges derefter.

<sup>8</sup> *Prevention for preschoolers at High Risk for conduct problems immediate outcomes on parenting practices and child social competences.* Brotman et al. *Journal of Clinical Child and Adolescent Psychology*, 2001.

I Danmark er familier til HippHopp-programmet primært rekrutteret via børnenes dagtilbud. Det skyldes, at dagtilbuddene kommer i kontakt med 95 pct. af de danske børn<sup>9</sup> og derfor er en oplagt indgang til rekruttering af familier, samtidig med at programmet netop er tænkt som et supplement til førskoleindsatsen i dagtilbuddene.

Som nævnt foregik rekrutteringen i pilotkommunerne decentralt, hvor det er koordinatorene og frontpersonale i dagtilbuddene, som har medvirket til at definere den konkrete målgruppe for programmet. Koordinatorerne tilkendegiver, at de ser dagtilbuddene som den mest oplagte indgang til kontakten til familierne, idet det pædagogiske personale i daginstitutionerne har viden om børnenes udvikling og familiernes situation.

#### *To forskellige rekrutteringsstrategier*

Der er blandt kommunerne anvendt to forskellige rekrutteringsformer i forhold til at indskrive familier i HippHopp-programmet.

I tre af kommunerne valgte man en bred rekrutteringsstrategi, hvor alle forældre i de udvalgte daginstitutioner blev informeret om programmet og dermed fik mulighed for at vise deres interesse for at deltage. Den fjerde kommune valgte en mere målrettet og direkte rekrutteringsstrategi, hvor alene de forældre, som det pædagogiske personale i daginstitutionerne vurderede, at programmet kunne være relevant for, blev informeret. Der kan med udgangspunkt i målgruppedata imidlertid ikke spores en direkte sammenhæng mellem de anvendte rekrutteringsstrategier i kommunerne og den realiserede målgruppe i de enkelte kommuner. Men rekrutteringsstrategierne repræsenterer forskellige krav til forældrenes initiativ og kan ligeledes medføre forskellige grader af heterogenitet på holdene.

De kommuner, der informerede alle forældre i de udvalgte dagtilbud, adskilte sig fra hinanden, i forhold til hvordan informationen til forældrene blev givet.

Således blev der i én kommune afholdt et informationsmøde ved HippHopp-koordinatoren. I forbindelse med informationsmødet havde koordinatoren udarbejdet tilmeldingslister, hvor alle forældre havde mulighed for at skrive sig op til programmet. Efterfølgende drøftede koordinatoren og pædagogerne, hvilke af disse familier der ville have størst udbytte af at deltage i programmet. I denne kommune forudsatte rekrutteringen af familierne således, at familierne indledningsvis mødte op til informationsmødet og selv tog initiativ til deltagelse i programmet.

I de andre kommuner afholdte koordinatorene indledningsvist et møde med de relevante daginstitutionsledere og præsenterede programmet og målgruppen, hvorefter pædagogerne stod for informationen af forældrene i de enkelte dagtilbud. I forlængelse heraf udtalte én af interviewede pædagoger i forhold til den konkrete praksis for rekrutteringen af familier: *"Pædagogerne på hver stue laver en liste til mig [dagtilbudslederen] med de børn, de mener, kunne drage mest nytte af det. Vi rekrutterer børn på baggrund af en vurdering af deres skoleparathed. Det har bygget på overvejelser over, hvor meget barnet manglede for at være klar til skolestart. Men vi har også gjort os overvejelser over, hvorvidt forældrene kan håndtere programmet, når vi har indstillet nogle børn til programmet."* (Pædagog)

Citatet er et eksempel på, hvorledes pædagogerne og koordinatorene i kommunerne samarbejdede om rekrutteringen af familier til programmet. Videre viser citatet, at om end der var en bred information til alle forældre i de pågældende kommuner, så var det i praksis de enkelte pædagoger, som var med til at vurdere, hvilke familier der kunne deltage. Flere af koordinatorene understreger vigtigheden af at involvere pædagogerne både i at fastlægge proceduren for rekrutteringen af familierne og i den konkrete udvælgelse af familierne. Konkret vurderede pædagogerne, hvilke familier der havde behov for støtte i forhold til at blive skoleparate, hvorefter denne viden videreførtes til koordinatoren. Pædagogerne fortæller i forlængelse heraf, at udvælgelsen af børnene var baseret på deres vurdering af børnenes skoleparathed. Samtidig gjorde de sig også overvejelser om, hvorvidt forældrene ville kunne håndtere den løbende deltagelse i programmet.

<sup>9</sup> Socialstyrelsens hjemmeside. HippHopp.

Samlet set er det koordinatorenes opfattelse, at det pædagogiske personale i daginstitutionerne er en væsentlig indgang til de familier, der har brug for ekstra støtte i forhold til at blive skoleparate. Det er her væsentligt at nævne, at casestudierne peger på, at udvælgelsen af børnene blev mere fokuseret i takt med øget erfaring med programmet. Både guider og pædagoger oplever således, at pædagogerne ved hold 2 var bedre til at udvælge de børn, som fik mest gavn af programmet, fordi de havde en mere indgående forståelse af programmet.

Nedenfor fremgår en oversigt over forskelle mellem de to rekrutteringsstrategier, og hvordan de er bragt i spil i de enkelte pilotkommuner.

	Horsens	Varde	Sønderborg	Helsingør
Rekruttering af familier	Koordinator har holdt oplæg for forældre og pædagoger i daginstitutioner. Derefter har forældrene selv kunnet tilmelde sig. Pædagogerne har hjulpet med at vurdere, hvilke af de tilmeldte familier der var mest egnede.	Koordinator har holdt oplæg for institutionslederne, hvorefter det har været op til institutionerne at udpege de familier. På hold 2 har flere familier selv henvendt sig efter at have hørt om programmet.	Koordinator kontaktede daginstitutionerne i distrikterne og anmodede dem om at rekruttere egnede familier til programmet. Deltagelsen har været anonym.	Koordinator har holdt informationsmøder for forældrene i 10 institutioner, hvorefter forældrene frivilligt har kunnet melde sig. Tæt samarbejde mellem koordinator og pædagoger om, hvem af de tilmeldte der var bedst egnede.
Styrker og svagheder	-	De er rekrutteret ud fra hensyn til geografi, tildelte kvoter pr. børnehave mv., og derfor har nogle familier været (for) ressourcestærke til programmet.	Pædagogerne har haft forskelligt kendskab til familierne og vekslende fokus på en hensigtsmæssig rekruttering. Derfor har nogle familier været (for) ressourcestærke.	Forældrenes frivillige tilmelding til programmet. Deltagelsen af tosprogede børn.

Samlet set indikerer evalueringen, at det har været hensigtsmæssigt at anvende dagtilbuddene som indgang til rekrutteringen. Selvom dette ikke modsvarer rekrutteringsstrategien i HIPPY, som bygger på en højere grad af netværksrekruttering, er det vurderingen, at en dagtilbudsbase-rekruttering i en dansk sammenhæng er mere hensigtsmæssig. Dette skyldes for det første, at HippHopp i modsætning til HIPPY ikke har været drevet af frivillige, og at der derfor vil være et andet behov for at kunne "styre", hvem der modtager tilbuddet. For det andet er andelen af børn, der kommer i dagtilbud i en dansk kontekst langt højere end det er tilfældet i andre lande, der har erfaring med HIPPY, hvorfor dagtilbuddene også udgør en bred og dækkende rekrutteringskilde.

### 7.3 De professionelle profil

Tidligere undersøgelser af implementeringen af nye programmer og tiltag viser, at både praktikerens og organisationens parathed og engagement er en betydelig faktor for programmets succes<sup>10</sup>. Den grundlæggende antagelse er, at koordinatorenes og guidernes professionelle profil har betydning for, hvordan man har tilgået HippHopp-programmet, og dermed hvordan programmet er blevet implementeret. I forhold til at belyse de professionelle faglige profil, herunder deres faglige baggrund og engagement, er det relevant at se på, hvordan kommunerne tilrettelagde rekrutteringen af medarbejdere til HippHopp-programmet. Det gælder de kvalifikationer, man vægtede hos de ansatte samt udvælgelsen af de ansatte, i forhold til om det var en frivillig eller en obligatorisk opgave.

I det følgende beskrives først kommunernes erfaringer med rekruttering af koordinatore, dernæst deres erfaringer med at rekruttere guider.

<sup>10</sup> Blueprints, The Incredible Years, Webster-Stratton, 2001.

### 7.3.1 Rekruttering af koordinatore

I forhold til rekrutteringen af koordinatorene gælder, at de enten blev opfordret til at søge stillingen internt i kommunen eller blev opmærksom på stillingen gennem et opslag. Alle fire koordinatore valgte selv at søge koordinatorstillingen.

Koordinatorene har baggrund som lærer, pædagog, familiebehandler eller integrationslærer. Gennemgående for de fire koordinatore var, at de alle havde arbejdet inden for det socialpædagogiske felt. Koordinatorerne havde ligeledes adskillige års erfaring inden for børneområdet ved projektstart.

### 7.3.2 Rekruttering af guider

Rekrutteringen af guider til HippHopp-programmet var væsensforskellig fra rekrutteringen af guider i de øvrige lande, hvor HIPPY findes i dag. Her er guiderne forældre, der tidligere har deltaget i programmet, mens guiderne i de danske forsøgskommuner blev ansat i kraft af deres professionelle profil.

#### *Faglig baggrund og kompetencer*

For alle fire kommuner gælder det, at man valgte at rekruttere guider internt i kommunen. Alle guider var således ansat i den pågældende kommune og fik ved opstarten af programmet en ny funktion som HippHopp-guide. I alle fire kommuner valgte man, at guidefunktionen skulle udfyldes af personer inden for det pædagogiske felt.

Koordinatorene peger på en række kompetencer, som en god guide skal besidde for at kunne give en kvalificeret støtte til familierne. Det fremhæves af koordinatorene, at det er vigtigt, at guiden forstår de pædagogiske overvejelser bag programmet. Overvejelser, der bygger på at hjælpe forældre til at tage en mere aktiv rolle i at sikre deres børns læring og udvikling. Netop derfor fremhæver en koordinator, at guiderne skal vænne sig til, at de ikke er problemknusere, som de ofte er i deres andre arbejdsfunktioner. Her skal de i stedet hjælpe andre til selv at finde måder at håndtere udfordringer på. Ved at hjælpe forældre til selv at løse deres problemer, giver man dem nemlig forudsætninger for selv at kunne varetage de udfordringer, som fremadrettet måtte komme.

Et andet aspekt er, at guiderne næsten udelukkende skal arbejde med forældre, hvor mange i deres normale arbejdsfunktion fortrinsvis er i kontakt med børn. Koordinatorerne fremhæver, at det kræver en særlig kompetence at kunne begå sig ude i hjemmene og skabe den nødvendige tillid. Det fremhæves, at man skal kunne møde familierne, hvor de er, og hurtigt forstå, hvilke behov den enkelte familie har. En koordinator fremhæver sluttelig, at det er vigtigt, at guiderne ikke er dømmende i deres tilgang til familierne, men i stedet anerkender familiernes indsats, og at denne kan variere fra familie til familie.

Ca. en fjerdedel af deltagerne på hold 2 havde ikke dansk som modersmål. I én af kommunerne valgte man derfor at ansætte guider, som enten havde samme nationalitet som deltagerne eller beherskede samme sprog. En guide med anden etnisk baggrund end dansk fortæller, at hun oplevede, at det var en fordel, at hun havde samme nationalitet som de tosprogede familier, som deltog i programmet. I nogle tilfælde kunne hun drage paralleller eller bruge eksempler fra deres fælles hjemland, som gjorde det nemmere at forklare lege og begreber. Ligeledes havde hun mulighed for at oversætte ord og begreber for de familier, som havde svært ved at læse dansk. De positive erfaringer med denne tilgang er særligt relevant at medtænke i en fremtidig udbredelse af programmet, idet der her tilsyneladende er mulighed for at fastholde en målgruppe, som det har været vanskeligere for de øvrige kommuner at tiltrække og fastholde.

#### *Fremgangsmåde for rekrutteringen*

Der er på tværs af de fire kommuner forskel på, hvorledes rekrutteringen af guider til hold 1 var tilrettelagt. I nogle af forsøgskommunerne stod koordinatorene selv for rekruttering af guider ved hjælp af jobopslag. I andre kommuner blev guiderne rekrutteret fra interne poster i kommunerne, hvor nogle fik præsenteret jobbet som en obligatorisk opgave, mens andre selv bød ind på jobbet som guide.

Evalueringen viser, at graden af frivillighed i forhold til at blive HippHopp-guide har betydning for guiderens indstilling og indsats som guide – særligt ved opstarten.

I den kommune, hvor koordinatoren var involveret i ansættelsen af guiderne i programmet, kunne koordinatoren målrettet vælge guider med kompetencer, som matchede behovene hos de familier, som havde tilmeldt sig HippHopp. Det gælder fx ansættelse af guider med de rette sproglige kompetencer. Erfaringen fra praksis i den pågældende kommune er, at koordinatorens deltagelse i ansættelsesprocessen havde stor betydning for det løbende samarbejde i projektteamet samt for det engagement, guiderne viste.

I flere af de andre kommuner blev guiderne pålagt rollen som guide af deres ledere, ligesom koordinatoren ikke blev involveret i ansættelsesprocessen. Dette har i nogle kommuner øjensynligt affødt et begrænset engagement ved projektets opstart. Der peges i forlængelse heraf på, at koordinatorens inddragelse i ansættelsesprocessen ville have gjort det muligt for koordinatoren at forberede guiderne på, hvad guiderollen indebærer, herunder den nødvendige fleksibilitet i forhold til hjemmebesøgene, den pædagogiske tilgang og anvendte metoder i programmet. På trods af indledende tilbageholdenhed over for deltagelse i programmet efterlader interviewene indtryk af, at guiderne i de pågældende kommuner generelt set er meget positive over for programmet og deres varetagelse af stillingen som guide.

Ved opstarten af hold 2 var situationen imidlertid en anden i samtlige kommuner. De fleste guider fortsatte som guider på hold 2, og koordinatoren var ansvarlig for ansættelsen af nye guider. Derved fik guiden den kvalificerede information om programmet før opstart. De nye guider, som kom til programmet, havde ofte hørt om programmet gennem kolleger og var positivt stemt fra start.

Tabellen nedenfor viser en oversigt over, hvordan koordinatore og guider er blevet rekrutteret i de enkelte pilotkommuner.

	Horsens	Varde	Sønderborg	Helsingør
<b>Koordinatorer</b>				
Rekruttering	Koordinator blev opfordret til at søge stillingen	Stilling blev opslået internt i kommunen	Uoplyst	Stillingen blev eksternt opslået
Faglig baggrund	Pædagog og erfaren daginstitutionsleder	Pædagog	Pædagog, daginstitutionsleder med efteruddannelser	Pædagog og læreruddannet
<b>Guider</b>				
Rekruttering	SFO-ledere og skoleledere udpegede medarbejdere til at varetage stillingen som obligatorisk opgave parallelt med en stilling i SFO	Involverede afdelinger, herunder PPR, Familieafd. og Dagtilbud, skulle hver ansætte to guider. Ansatte søgte selv stillingerne	Guider søgte på eget initiativ stillingen for at supplere en deltidsstilling	Koordinator valgte selv guider. Med mange tosprogede børn valgte man at ansætte guider med forskellig etnisk baggrund, herunder tyrkisk, arabisk og dansk baggrund
Faglig baggrund	SFO-pædagoger	Læsekonsulent, familiekonsulent, støttepædagog, sekretær og praktisk pædagogisk støtte.	SFO- og børnehavepædagoger SFO-pædagoger blev ansat mhp. kontinuitet for familierne, når de startede i skole. Da flere børn kom på andre skoler end guidens SFO, blev der efterfølgende også ansat børnehavepædagoger	En arabisk tolk, uddannet civiløkonom og tidligere ansættelse som integrationskonsulent. En tyrkisk talende tolk der tidligere har arbejdet som miljøpædagog. En etnisk dansk folkeskolelærer
Styrker og svagheder	At ansættelserne ikke var baseret på frivillighed har været hæmmende for engagementet og givet praktiske problemer i forhold til planlægningen af hjemmebesøgene	Oplevelse af at guider med specialpædagogisk viden muligvis bedre kan fastholde udsatte familier og arbejde mere med familien ud over selve vejledningen i HippHopp	Både SFO-pædagoger og børnehavepædagoger har fungeret godt i stillingen som guider	Det opleves som en stor styrke at have guider ansat med forskellig etnisk baggrund i forhold til at imødekomme sproglige behov

Samlet set indikerer evalueringen, at det vil være hensigtsmæssigt fremover at lade koordinatoren indgå i rekrutteringen, idet denne kan bidrage til en tydeligere forventningsafstemning i forhold til rollen som guide – både i forhold til den medarbejder, som ansættes som guide og i forhold til dennes daglige leder, som skal have forståelse for, hvad rollen kræver.

#### 7.4 Opgaver og samarbejde

For at sikre en god implementering af et nyt program kræves det, at de involverede medarbejdere kender deres arbejdsopgaver, og at rammen for programmet er tydelig. Derudover er det antagelsen, at gode samarbejdsrelationer imellem de involverede parter er af stor betydning for medarbejdernes trivsel og deres engagement i projektet. I dette afsnit ser vi derfor nærmere på, hvordan arbejdsdelingen og samarbejdet var internt i de enkelte programteams i de fire pilotkommuner.

Kommunerne tilrettelagde den interne organisering af programmet forskelligt. Det tyder dog ikke på, at denne forskellighed i den interne organisering har forskellig indvirkning på de opnåede resultater i HippHopp-programmet.

##### 7.4.1 Koordinatorernes og guidernes opgaver

Der er i samtlige kommuner og blandt både guider og koordinatore enighed om, at rollefordelingen i programmet var tydelig fra start. Koordinatoren havde en tovholderfunktion og var kontaktpunkt mellem guiderne, forældrene, dagtilbuddene, forvaltningen og Socialstyrelsen. Koordinatoren



var endvidere hovedansvarlig for rekrutteringen af familier og for afholdelse af netværksmøderne. Endelig var koordinatoren også ansvarlig for at rekruttere guider og afholde statusmøder i projektet.

Socialstyrelsen har i den kontrakt, som blev indgået med de fire pilotkommuner, listet de arbejdsopgaver, som koordinatorene skulle varetage. Koordinatorernes arbejds- og ansvarsområder omfattede ifølge kontrakten følgende opgaver:

1. Instruktion og vejledning af guider
2. Løbende sparring til og rådgivning af guider
3. Rekruttering af familier, i samarbejde med guider
4. Tilrettelæggelse, gennemførelse af og opfølgning på netværksmøder
5. Information til lokale aktører om programmet
6. Kontinuerlig information til relevante kommunale myndigheder
7. Lokal administration, herunder bl.a. distribution af materiale til hjemmevejledere.

Hertil kommer, at koordinatoren havde bundne opgaver i forhold til deltagelse i tværkommunale erfa-møder tre gange årligt samt at udarbejde statusrapport til brug for løbende evaluering samt bistå til dataindsamling til den eksterne evaluering.

Der blev ikke stillet specifikke krav til, hvordan koordinatorene skulle løse de ovennævnte opgaver, som koordinatorfunktionen indebar. Dette er formodentligt en af hovedårsagen til, at koordinatorene valgte forskellige arbejdsgange i implementeringen af HippHopp-programmet.

Når man ser på koordinatorenes rolle, er der forskel på, hvor involveret de var i selve udførelsen af programmet. Nogle koordinatore var således guide for familier og havde derfor erfaring med det detaljerede indhold i materialet. Det tyder på, at denne erfaring var en fordel i forhold til at give guiderne den programspecifikke sparring og mulighed for at vejlede langt mere detaljeret om materialer og fremgangsmåder for hjemmebesøgene. I nogle kommuner blev statusmøderne derfor også i højere grad end i andre kommuner anvendt til at behandle materialerne og indholdet af programmet. Andre koordinatore havde et mindre detaljeret kendskab til materialet og tilbød derfor en mere generel sparring. Det skal dog nævnes, at guiderne i disse kommuner ikke giver udtryk for utilfredshed med koordinatorens vidensniveau.

Guiderne havde ansvaret for at afholde hjemmebesøg hos de familier, de var tilknyttet. Hvis familierne ikke kunne komme til netværksmøderne, havde guiderne ansvaret for, at familien fik materialet på anden vis. Guidernes arbejdsopgaver varierede dog også en smule fra kommune til kommune. I en kommune skulle hver guide stå som arrangør af et netværksmøde, da det var svært at få relevante foredragsholdere. Guiderne var imidlertid ikke klar over, at de skulle arrangere et netværksmøde, da de tog imod jobbet som guide, hvilket de gerne ville have været informeret om. Selvom der blev ydet et ekstra tillæg for afholdelsen af netværksmødet, ansås det som en større ekstraopgave. I den anden kommune tog guiderne et ekstra ansvar med hensyn til at fragte familierne til og fra netværksmøderne. Her hentede guiderne de familier, der havde problemer med at finde transport.

Samlet set havde koordinatorene og guiderne i de fire kommuner stort set de samme arbejdsopgaver. Der var enkelte kommunale variationer som fx guidernes involvering i netværksmøderne og koordinatorens dobbeltfunktion som guide, ligesom tre guider også fungerede som tolke under hjemmebesøg og netværksmøder.

#### 7.4.2 Teammødernes indhold og funktion

Guiderne arbejdede ude hos familierne til dagligt og så derfor kun hinanden til status- og netværksmøderne. Derfor fortæller en koordinator, at møderne var vigtige i forhold til at sikre, at guiderne følte sig som en del af en arbejdsplads med kollegaer – særligt i forhold til guider, der arbejdede på fuld tid. Generelt blev møderne anvendt som en slags statusmøde, om end der var forskel på mødernes indhold.

I en kommune brugte man mødet til at behandle foregående uges aktiviteter og materiale, samtidig med at man kiggede fremad. En koordinator fortæller, at de på deres møder talte om mate-

rialerne og øvelserne, og om hvordan man kunne tilpasse dem til forskellige familier. Det var også her, at guiderne havde mulighed for at drøfte forskellige problemstillinger i relation til de familier, de var guide for. Omvendt var det også her, at man delte sine erfaringer med sine kollegaer, hvis man havde fået gode ideer til materialet eller formen.

I en anden kommune havde møderne et mere bagudrettet fokus og blev brugt som en opsamling på forrige uges aktiviteter. En guide beskriver, at man ikke nåede at tale om den næste uges program eller det materiale, man skulle ud og aflevere. En anden guide fra samme kommune understreger dette ved at sige: *"Det fungerer ikke som træning til det, man skal i de næste uger. Det er mere sådan et tilbageblik på, hvordan det gik, og hvad der var af problemer."* (Guide)

I en tredje kommune fortæller guiderne, at statusmøderne i højere grad blev brugt på at dele sjove oplevelser med hinanden end på at sparre med hinanden. Her oplever guiderne, at koordinatoren ikke havde lagt stramme regler for, hvad mødet skulle omhandle, og at de derfor brugte tiden på det, som faldt mest naturligt. Guiderne føler dog stadig, at de havde den nødvendige tid til at tale om programmets elementer.

Det ses tydeligt, at der er forskel på, hvor fokuserede rammer koordinatorenne satte for statusmøderne og deres indhold. Sparring om afviklede og kommende hjemmebesøg fandt ifølge dataindsamlingen ikke sted, med mindre koordinatoren tog ansvaret for det. I kommunerne, hvor koordinatoren ikke ledede møderne med henblik på at facilitere sparring, blev møderne anvendt til mere uformelle samtaler. En nærmere analyse viser imidlertid, at de forskellige sparringsformer ikke har en systematisk betydning for variationer i forældrenes tilfredshed med programmet. Dog ser man i øvrige evidensbaserede programmer, at regelmæssig sparring er en stor del af den løbende træning. Det anses nemlig for vigtigt at kunne sparre med andre fagpersoner i samme arbejdsfunktion i forhold til at få et endnu dybere indblik i materialerne og udvide ens metodiske repertoire.<sup>11</sup>.

Kommunerne adskiller sig samlet set en smule, i forhold til hvordan teammøder blev tilrettelagt, og hvor meget guider og koordinatoren sparrede med hinanden. Dog oplever alle guider, at de havde mulighed for at sparre om programmet, i det omfang de havde brug for, og erfaringerne er derfor, at de forskellige variationer af statusmøderne alle tilfredsstillede guiderne behov for sparring.

---

<sup>11</sup> *Implementation of Parent Management Training at National Level: The Case of Norway.* Ogden et al., Journal of Social Work Practice. 2005

Forskellene mellem de enkelte forsøgskommuners tilrettelæggelse af koordinatorenes og guider-nes opgaver og samarbejde fremgår af oversigten nedenfor.

	Horsens	Varde	Sønderborg	Helsingør
<b>Koordinator-ens opgaver</b>	Kontakt til guider og institutioner samt tilrettelægge netværksmøder	Kontakt til guider og institutioner, stå for lokaler og andet praktisk samt tilrettelægge netværksmøder. Varetage kontakt til familier, når noget ikke fungerer, således at guiderne ikke skal optræde som myndighed, men blot yde pædagogisk vejledning. Koordinator har selv været guide for en familie.	Kontakt til guider og institutioner samt tilrettelægge netværksmøder. Rekruttere familier og bakke op, hvis familier vil ud af programmet.	Kontakt til institutionerne og planlægge netværksmøder.
<b>Guidens opgaver</b>	Pædagogisk vejledning i materialerne under hjemmebesøgene. Praktisk planlægning og forberedelse i forbindelse med disse. Udfyldelse af logbøger til brug ved evalueringen af programmet.	Pædagogisk vejledning i materialerne under hjemmebesøgene. Praktisk planlægning og forberedelse i forbindelse med disse. Udfyldelse af logbøger til brug ved evalueringen af programmet. Deltagelse i alle netværksmøder.	Pædagogisk vejledning i materialerne under hjemmebesøgene. Praktisk planlægning og forberedelse i forbindelse med disse. Udfyldelse af logbøger til brug ved evalueringen af programmet.	Pædagogisk vejledning i materialerne under hjemmebesøgene. Praktisk planlægning og forberedelse i forbindelse med disse. Udfyldelse af logbøger til brug ved evalueringen af programmet.
<b>Rammer for faglig sparring</b>	Få fællesmøder mellem guider og koordinator, da guiderne forskellige arbejdstider mv. har gjort planlægningen af disse vanskelig. Begrænset faglig sparring. Koordinator har dog stået til rådighed for guiderne.	Guiderne på hold 2 har brugt de tidligere guider fra hold 1 som vejledere og sparringspartnere. Derudover har guider og koordinator holdt møder hver 14. dag.	Guider har haft sparring med hinanden og med koordinator via møder hver 14. dag.	Få fællesmøder mellem guider og koordinator, da guiderne forskellige arbejdstider mv. har gjort planlægningen af disse problematisk. Begrænset faglig sparring. Koordinator har dog stået til rådighed for guiderne.

Evalueringen indikerer, at det i en fremtidig brug af programmet vil være hensigtsmæssigt at præcisere koordinatorens rolle i forhold til sparring og supervision, da dette kan formodes at påvirke implementeringen af programmet. For at understøtte koordinatoren i at varetage denne funktion kan det være hensigtsmæssigt at koordinatoren også selv har eller får erfaring som guide, således at koordinatoren har et dybere kendskab til materialet og dets praktiske anvendelighed.

## 7.5 Delkonklusion

Evalueringen viser, at man i alle fire kommuner valgte at ansætte koordinatore og guider med en pædagogisk baggrund, selvom det som udgangspunkt var muligt at ansætte guider med meget forskellig baggrund. Det er generelt vurderingen, at det er væsentligt at ansætte guider, som har forståelsen af at indgå i en vejledende og anerkendende relation med familierne.

Endelig viser evalueringen, at målgruppen for programmet er meget bredt defineret fra Socialstyrelsens side, og at man i de enkelte kommuner kun i begrænset omfang har præciseret målgruppen yderligere i forhold til evt. kommunal strategi. Der er dog forskel i kommunernes praksis i

forhold til rekrutteringen. I nogle kommuner har man haft en meget bred tilgang i rekrutteringen, hvor forældrene på baggrund af generel information har kunnet skrive sig op til programmet. I andre kommuner har man haft en mere målrettet rekruttering, hvor dagtilbuddene først har identificeret familier, hvor det ville være relevant at tilbyde programmet, og hvor disse efterfølgende er blevet informeret om programmet og på denne baggrund har kunnet tilmelde sig. Den mere målrettede rekruttering af familierne kan her være hensigtsmæssig i forhold til at sammensætte mere homogene grupper og dermed håndtere de udfordringer, der ligger i at tilbyde programmet til familier med meget forskellige behov og forventninger.

I forhold til ressourceforbruget har der i de fire kommuner været afsat 1 time per familie til hvert hjemmebesøg, hvilket som udgangspunkt har været tilstrækkeligt i forhold til selve hjemmebesøgene. Den største udfordring i forhold til ressourcerne til hjemmebesøget har været at sikre en effektiv planlægning af hjemmebesøgene, samtidigt med at der tages højde for familiernes individuelle behov. Dette er særligt udfordrende i kommuner med større geografisk afstand mellem de deltagende familier. Det er erfaringen, at den praktiske planlægning af besøgene smidiggøres, når guiderne enten udelukkende arbejder som guider, eller når der på deres arbejdsplads er forståelse for, at rollen som guide kræver en stor fleksibilitet.

## BILAG 1 TABELLER OM MÅLGRUPPE- OG FRAFALDSANALYSE

Nedenstående tabeller udgør datagrundlaget til målgruppe- og frafaldsanalysen i afsnit 3.2.1

**Tabel 7-1: Kommune**

	Oprindelig studiepopulation		Endelig studiepopulation	
	Antal	Procent	Antal	Procent
Helsingør	30	28,8 %	10	15,4 %
Horsens	23	22,1 %	17	26,2 %
Sønderborg	22	21,2 %	21	32,3 %
Varde	29	27,9 %	17	26,2 %
<b>Total</b>	<b>104</b>	<b>100,0 %</b>	<b>65</b>	<b>100,0 %</b>

**Tabel 7-2: Barnets alder**

	Oprindelig studiepopulation		Endelig studiepopulation	
	Antal	Procent	Antal	Procent
4 år	8	7,7 %	5	7,7 %
5 år	92	88,5 %	56	86,2 %
6 år	4	3,8 %	4	6,2 %
<b>Total</b>	<b>104</b>	<b>100,0 %</b>	<b>65</b>	<b>100,0 %</b>

**Tabel 7-3: Barnets køn**

	Oprindelig studiepopulation		Endelig studiepopulation	
	Antal	Procent	Antal	Procent
Pige	39	37,5 %	25	38,5 %
Dreng	65	62,5 %	40	61,5 %
<b>Total</b>	<b>104</b>	<b>100,0 %</b>	<b>65</b>	<b>100,0 %</b>

**Tabel 7-4: Forælders højeste gennemførte uddannelse**

	Oprindelig studiepopulation		Endelig studiepopulation	
	Antal	Procent	Antal	Procent
Ingen uddannelse	12	11,1 %	4	5,4 %
Folkeskolens 9. eller 10. klasse	13	12,0 %	7	10,0 %
Gymnasialuddannelse (gymnasium, hf, studenterkursus, handelsskole, teknisk gymnasium)	17	15,9 %	12	18,5 %
Erhvervsuddannelse (fx teknisk skole, mesterlære)	22	21,2 %	13	19,2 %
Videregående uddannelse (kort, mellemlang eller lang videregående uddannelse)	39	37,0 %	28	42,3 %
Ønsker ikke at oplyse	3	2,9 %	3	4,6 %
<b>Total</b>	<b>104</b>	<b>100,0 %</b>	<b>65</b>	<b>100,0 %</b>

Tabel 7-5: Forældres beskæftigelse

	Oprindelig studiepopulation		Endelig studiepopulation	
	Antal	Procent	Antal	Procent
Lønmodtager	69	65,9 %	52	79,2 %
Selvstændig erhvervsdrivende	4	3,8 %	2	2,3 %
Hjemmegående	5	4,8 %	1	1,5 %
Studerende, lærling, elev	8	7,7 %	6	9,2 %
Ledig eller under aktivering	7	6,3 %	3	4,6 %
I løntilskudsjob for førtidspensionister/skånejob	2	1,4 %	0	0 %
Langtidssygemeldt	3	2,9 %	0	0 %
Anden, angiv hvilken:	8	7,2 %	2	3,1 %
<b>Total</b>	<b>104</b>	<b>100,0 %</b>	<b>65</b>	<b>100,0 %</b>

Tabel 7-6: Forældres fødselsland

	Oprindelig studiepopulation		Endelig studiepopulation	
	Antal	Procent	Antal	Procent
Danmark	77	73,6 %	52	79,2 %
Ej Danmark	26	25,0 %	13	20,0 %
Ej angivet	2	1,4 %	1	0,8 %
<b>Total</b>	<b>104</b>	<b>100,0 %</b>	<b>65</b>	<b>100,0 %</b>

Tabel 7-7: Forældres modersmål

	Oprindelig studiepopulation		Endelig studiepopulation	
	Antal	Procent	Antal	Procent
Dansk	77	74,0 %	54	83,1 %
Ej dansk	25	24,0 %	11	16,9 %
Ej angivet	2	1,9 %	0	0 %
<b>Total</b>	<b>104</b>	<b>100,0 %</b>	<b>65</b>	<b>100,0 %</b>

Tabel 7-8: Årlig samlet indkomst i husstanden

	Oprindelig studiepopulation		Endelig studiepopulation	
	Antal	Procent	Antal	Procent
Kr. 0.00-199.999	11	10,1 %	7	10,8 %
Kr. 200.000-399.999	29	27,4 %	16	24,6 %
Kr. 400.000-599.999	28	26,4 %	18	27,7 %
Kr. 600.000-799.999	16	14,9 %	13	19,2 %
Kr. 800.000-999.999	2	1,4 %	2	2,3 %
Kr. 1.000.000 eller derover	2	1,9 %	1	1,5 %
Ønsker ikke at oplyse	19	17,8 %	9	13,8 %
<b>Total</b>	<b>104</b>	<b>100,0 %</b>	<b>65</b>	<b>100,0 %</b>

Tabel 7-9: Ægteskabelig status

	Oprindelig studiepopulation		Endelig studiepopulation	
	Antal	Procent	Antal	Procent
Gift/samlever	89	85,1 %	55	84,6 %
Separeret/skilt	3	2,4 %	1	1,5 %
Enke/enkemand	0	0 %	0	0 %
Bor alene	10	9,6 %	8	12,3 %
Registreret partnerskab	1	1,0 %	1	1,5 %
Ønsker ikke at oplyse	2	1,9 %	0	0 %
<b>Total</b>	<b>104</b>	<b>100,0 %</b>	<b>65</b>	<b>100,0 %</b>

Tabel 7-10: Egen vurdering af fysisk helbred

	Oprindelig studiepopulation		Endelig studiepopulation	
	Antal	Procent	Antal	Procent
Fremragende	17	16,3 %	10	14,6 %
Godt	68	64,9 %	50	76,2 %
Mindre godt	8	7,2 %	4	6,2 %
Dårligt	3	2,4 %	0	0 %
Ved ikke	4	3,8 %	0	0 %
Ønsker ikke at svare	6	5,3 %	2	3,1 %
<b>Total</b>	<b>104</b>	<b>100,0 %</b>	<b>65</b>	<b>100,0 %</b>

## **BILAG 2**

### **TABELLER OM BEREGNING AF INDEKS TIL EFFEKTÅLINGEN**

Nedenstående tabeller udgør datagrundlaget for beregning af indeks til udviklingsanalyserne i rapportens afsnit 6.1 og 6.1



## TABELLER VEDR. BØRNEENS SOCIALE KOMPETENCER

Tabel 7-11: Forældre, før- og eftermåling

Spørgsmålsformulering	N	Før (middel-værdi)	Efter (middel-værdi)	Udvikling
<b>Overordnet indeks – Dit barns sociale færdigheder</b>	65,0	68,15	73,12	4,97**
Godt kan lide at lege sammen med andre børn og løse opgaver med andre børn?	64,0	73,44	80,08	6,64*
Har kendskab til regler i leg og spil med andre børn?	61,5	64,63	73,37	8,74**
Har nemt ved at få venner?	62,0	70,56	76,41	5,85*
Kan bedst lide at se på, når andre børn leger og spiller?	61,0	75,41	72,95	-2,46
Bliver drillet af andre børn?	55,0	76,59	81,14	4,55
Er selv med til at drille andre børn?	49,5	74,49	76,52	2,02
Er selv med til at finde på lege sammen med andre børn?	59,5	73,32	75,63	2,31
Viser hensyn over for andre børn?	64,0	67,19	75,59	8,4**
Kan i lege med andre børn vente på at det bliver hans/hendes tur?	61,0	60,45	66,19	5,74*
Er hjælpsom over for andre børn?	64,0	72,66	81,45	8,79**
I hvilken grad har dit barn positive relationer til voksne, som barnet kender godt?	63,5	87,60	90,75	3,15
Hvordan er dit barn til at høre efter hvad de voksne siger?	64,0	60,94	67,97	7,03**
Hvordan er dit barn til at følge regler og modtage instruktioner?	62,5	57,33	64,00	6,67*
Hvordan er dit barn til at tilpasse sig til ændringer af rutiner i hverdagen?	62,5	56,80	61,60	4,8
I hvor høj grad er dit barn afhængig af voksenkontakt, også når der er andre børn til stede?	62,0	56,65	56,85	0,2

**Tabel 7-12: Forældre, efter- og opfølgingsmåling**

<b>Spørgsmålsformulering</b>	<b>N</b>	<b>Efter (middel- værdi)</b>	<b>Opfølgning (middelværdi)</b>	<b>Udvikling</b>
<b>Overordnet indeks – Dit barns sociale færdigheder</b>	43,0	73,56	74,50	0,94
Godt kan lide at lege sammen med andre børn og løse opgaver med andre børn?	43,0	78,20	81,98	3,78
Har kendskab til regler i leg og spil med andre børn?	43,0	72,97	77,91	4,94
Har nemt ved at få venner?	42,0	77,08	73,51	-3,57
Kan bedst lide at se på, når andre børn leger og spiller?	40,0	76,25	72,50	-3,75
Bliver drillet af andre børn?	38,0	79,28	80,59	1,32
Er selv med til at drille andre børn?	32,5	76,54	83,08	6,54
Er selv med til at finde på lege sammen med andre børn?	40,0	76,56	71,56	-5
Viser hensyn over for andre børn?	43,0	74,42	74,42	0
Kan i leg med andre børn vente på at det bliver hans/hendes tur?	42,0	66,37	72,92	6,55*
Er hjælpsom over for andre børn?	43,0	79,65	83,14	3,49
I hvilken grad har dit barn positive relationer til voksne, som barnet kender godt?	41,0	90,24	88,11	-2,13
Hvordan er dit barn til at høre efter, hvad de voksne siger?	42,0	67,46	65,87	-1,59
Hvordan er dit barn til at følge regler og modtage instruktioner?	41,0	63,82	66,26	2,44
Hvordan er dit barn til at tilpasse sig til ændringer af rutiner i hverdagen?	40,0	66,67	65,00	-1,67
I hvor høj grad er dit barn afhængig af voksenkontakt, også når der er andre børn til stede?	40,0	60,00	66,88	6,88*

**Tabel 7-13: Pædagoger, før- og eftermåling**

<b>Spørgsmålsformulering</b>	<b>N</b>	<b>Før (middel- værdi)</b>	<b>Efter (middel- værdi)</b>	<b>Udvikling</b>
<b>Overordnet indeks – Sociale færdigheder</b>	37	67,03	71,62	4,59
Godt kan lide at lege sammen med andre børn og løse opgaver med andre børn?	37	66,89	70,95	4,05
Har kendskab til regler i leg og spil med andre børn?	37	63,51	72,97	9,46*
Har nemt ved at få venner?	37	60,81	68,24	7,43*
Bedst kan lide at se på, når andre børn leger og spiller?	37	71,62	73,65	2,03
Bliver drillet af andre børn?	37	79,05	81,08	2,03
Er selv med til at drille andre børn?	37	71,62	75,68	4,05
Er selv med til at finde på lege sammen med andre børn?	37	62,16	68,24	6,08
Viser hensyn over for andre børn?	37	61,49	68,24	6,76
Kan i leg med andre børn vente på at det bliver hans/hendes tur?	37	64,19	67,57	3,38
Er hjælpsom over for andre børn?	37	64,19	68,92	4,73
I hvilken grad har barnet positive relationer til voksne, som barnet kender godt?	37	76,35	80,41	4,05
Hører efter, hvad de voksne siger?	37	67,57	73,65	6,08*
Følger regler og modtage instruktioner?	37	64,86	72,30	7,43*
Tilpasser sig til ændringer af rutiner i hverdagen?	37	72,97	74,32	1,35
I hvor høj grad er barnet afhængig af voksenkontakt, når der er andre børn til stede?	37	58,11	58,11	0

**Tabel 7-14: Lærere, efter- og opfølgingsmåling**

<b>Spørgsmålsformulering</b>	<b>N</b>	<b>Efter (middelværdi)</b>	<b>Opfølgning (middelværdi)</b>	<b>Udvikling</b>
<b>Overordnet indeks – Sociale færdigheder</b>	15	58,82	63,73	4,9
Godt kan lide at løse opgaver eller lege sammen med andre børn?	15	63,33	70,00	6,67
Helst vil løse opgaver alene eller se på, når de andre børn leger?	15	85,00	73,33	-11,67*
Kan vente på at det bliver hans/hendes tur (eksempelvis ved at række hånden op)?	15	51,67	66,67	15
Selv tager initiativ til aktiviteter med de andre børn?	15	56,67	63,33	6,67
Bliver drillet af andre børn?	15	90,00	93,33	3,33
Driller andre børn?	15	80,00	86,67	6,67
Er hjælpsom over for andre børn (fx med at løse en given opgave)?	15	51,67	60,00	8,33
Tør træde frem foran andre børn, eksempelvis når han/hun stilles et spørgsmål i timen, eller ved rollespil?	15	63,33	58,33	-5
Formår at udføre stillesiddende aktiviteter og opgaver?	15	53,33	61,67	8,33
Formår at koncentrere sig om at arbejde med en opgave i længere tid ad gangen?	15	45,00	53,33	8,33
Kan koncentrere sig om at lytte, når der læses højt?	15	51,67	56,67	5
Går selvstændigt i gang med at løse nye opgaver, der stilles af læreren?	15	43,33	58,33	15*
Tager ansvar, fx ved at deltage aktivt i oprydning efter lege eller opgaver?	15	51,67	63,33	11,67*
Hører efter når læreren taler?	15	55,00	60,00	5
Følger regler og instrukser, som læreren giver?	15	55,00	63,33	8,33
Selv tør bede læreren om hjælp, hvis der er behov for det?	15	68,33	71,67	3,33
Er afhængig af voksenkontakt, når der er andre børn til stede?	15	35,00	23,33	-11,67
Hvordan vurderer du samlet set barnets sociale kompetencer, set i forhold til de øvrige børn i klassen?	15	45,00	51,67	6,67

## TABELLER VEDR. BØRNEENS SPROGLIG UDVIKLING

**Table 7-15: Forældre, før- og eftermåling**

<b>Spørgsmålsformulering</b>	<i>N</i>	<i>Før (middelværdi)</i>	<i>Efter (middelværdi)</i>	<i>Udvikling</i>
<b>Overordnet indeks – Dit barns sproglige færdigheder</b>	65,0	74,68	82,40	7,72***
I hvilken grad gælder det, at dit barns sproglige færdigheder er alderssvarende?	62,0	78,02	82,26	4,23
Viser interesse for at læse nye bøger?	65,0	76,15	79,62	3,46
Viser nysgerrighed over for nye ord og begreber?	64,5	71,51	77,91	6,4**
Ved hjælp af sproget er i stand til at give udtryk for sine behov?	64,5	72,67	80,23	7,56**
Ved hjælp af sproget er i stand til at give udtryk for sine følelser?	64,0	67,19	75,20	8,01*
Ved hjælp af sproget er i stand til at give udtryk for sin mening?	64,0	70,51	78,32	7,81**
Kan fortælle en sammenhængende historie?	64,0	70,31	78,52	8,2**
Kan skrive sit eget navn?	65,0	69,04	88,65	19,62***
Kan tælle til mere end 15?	65,0	83,85	93,27	9,42***
Godt kan lide at få læst højt?	64,5	89,92	91,67	1,74

**Tabel 7-16: Forældre, efter- og opfølgingsmåling**

<b>Spørgsmålsformulering</b>	<b>N</b>	<b>Efter (middel-værdi)</b>	<b>Opfølgning (middel-værdi)</b>	<b>Udvikling</b>
<b>Overordnet indeks – Dit barns sproglige færdigheder</b>	43,0	83,54	82,41	-1,13
I hvilken grad gælder det, at dit barns sproglige færdigheder er alderssvarende?	41,0	82,32	77,13	-5,18*
Viser interesse for at læse nye bøger?	42,0	78,57	79,17	0,6
Viser nysgerrighed over for nye ord og begreber?	42,0	76,49	77,68	1,19
Ved hjælp af sproget er i stand til at give udtryk for sine behov?	43,0	82,56	80,23	-2,33
Ved hjælp af sproget er i stand til at give udtryk for sine følelser?	43,0	77,03	73,84	-3,2
Ved hjælp af sproget er i stand til at give udtryk for sin mening?	43,0	81,10	77,03	-4,07
Kan fortælle en sammenhængende historie?	42,0	80,36	75,89	-4,46
Kan skrive sit eget navn?	43,0	89,53	93,60	4,07
Kan tælle til mere end 15?	43,0	94,19	97,09	2,91
Godt kan lide at få læst højt?	43,0	93,90	91,86	-2,03

**Tabel 7-17: Pædagoger, før- og eftermåling**

<b>Spørgsmålsformulering</b>	<b>N</b>	<b>Før (middel-værdi)</b>	<b>Efter (middel-værdi)</b>	<b>Udvikling</b>
<b>Overordnet indeks – Sproglige kompetencer</b>	37	61,77	70,12	8,35**
I hvilken grad gælder det, at barnets sproglige færdigheder er alderssvarende?	36	68,75	77,78	9,03**
Viser interesse for at læse nye bøger?	37	54,73	62,16	7,43
Viser nysgerrighed over for nye ord og begreber?	37	52,70	64,19	11,49**
Ved hjælp af sproget er i stand til at give udtryk for sine behov?	37	66,89	72,30	5,41
Ved hjælp af sproget er i stand til at give udtryk for sine følelser?	37	56,76	64,86	8,11*
Ved hjælp af sproget er i stand til at give udtryk for sin mening?	37	60,14	66,22	6,08
Kan fortælle en sammenhængende historie?	37	62,84	68,92	6,08
Kan skrive sit eget navn?	35	63,57	73,57	10
Kan tælle til mere end 15?	36	63,19	78,47	15,28
Godt kan lide få læst højt?	37	67,57	72,30	4,73

Tabel 7-18: Lærere, efter- og opfølgingsmåling

Spørgsmålsformulering	N	Efter (middelværdi)	Opfølgning (middelværdi)	Udvikling
<b>Overordnet indeks – Sproglige kompetencer</b>	15	54,33	61,07	6,75
Viser interesse for at læse nye bøger, eller få dem læst højt?	14	46,43	55,36	8,93
Viser nysgerrighed over for nye ord?	15	46,67	55,00	8,33
Formår at give udtryk for sine behov ved hjælp af sproget?	15	55,00	65,00	10
Formår at give udtryk for sine følelser ved hjælp af sproget?	15	53,33	56,67	3,33
Kan fortælle en sammenhængende historie?	15	56,67	53,33	-3,33
Kan skrive sit eget navn?	15	68,33	75,00	6,67
Kan tælle til mere end 20?	13	53,85	67,31	13,46*
Hvordan vurderer du samlet set barnets sproglige kompetencer, set i forhold til de øvrige børn i klassen?	15	45,00	45,00	0

## TABELLER VEDR. BØRNENES MOTORISKE KOMPETENCER

Tabel 7-19: Forældre, før- og eftermåling

Spørgsmålsformulering	N	Før (middelværdi)	Efter (middelværdi)	Udvikling
<b>Overordnet indeks – Dit barns motoriske færdigheder</b>	65,0	77,54	84,75	7,21***
Godt kan lide lege, hvor der er fysisk bevægelse som fx at danse eller at gynge?	64,5	84,30	88,37	4,07
Oplever glæde ved sin krop og ved at være i bevægelse?	64,5	82,95	85,85	2,91
Kan selv klare dagligdagsting, så som at spise, tage tøj på og gå på toilettet?	64,0	80,47	84,96	4,49
Bevæger sig sikkert rundt uden at snuble over eller løbe ind i ting?	63,0	79,37	87,70	8,33***
Hvordan er dit barn til at holde på en blyant eller et farvekridt?	65,0	72,82	83,08	10,26***
Hvordan er dit barn til at gå på trapper?	64,5	89,92	92,76	2,84
Hvordan er dit barn til at tegne eller male mønstre eller former, fx en cirkel, en trekant eller en firkant?	63,0	56,35	73,02	16,67***

Tabel 7-20: forældre, efter- og opfølgingsmåling

Spørgsmålsformulering	N	Efter (middel-værdi)	Opfølgning (middelværdi)	Udvikling
<b>Overordnet indeks – Dit barns motoriske færdigheder</b>	43,0	83,69	84,37	0,68
Godt kan lide lege, hvor der er fysisk bevægelse som fx at danse eller at gynges?	43,0	86,92	83,14	-3,78
Oplever glæde ved sin krop og ved at være i bevægelse?	43,0	85,47	84,59	-0,87
Kan selv klare dagligdagsting, så som at spise, tage tøj på og gå på toilettet?	42,0	84,52	88,10	3,57
Bevæger sig sikkert rundt uden at snuble over eller løbe ind i ting?	42,0	87,20	86,31	-0,89
Hvordan er dit barn til at holde på en blyant eller et farvekridt?	43,0	81,40	85,66	4,26
Hvordan er dit barn til at gå på trapper?	43,0	93,02	92,25	-0,78
Hvordan er dit barn til at tegne eller male mønstre eller former, fx en cirkel, en trekant eller en firkant?	42,0	69,05	71,83	2,78

Tabel 7-21: Pædagoger, før- og eftermåling

Spørgsmålsformulering	N	Før (middel-værdi)	Efter (middel-værdi)	Udvikling
<b>Overordnet indeks – Motoriske kompetencer</b>	37	73,75	79,25	5,5*
Godt kan lide lege, hvor der er fysisk bevægelse som fx at danse eller at gynges?	37	73,65	78,38	4,73
Oplever glæde ved sin krop og ved at være i bevægelse?	37	68,92	72,30	3,38
Selv kan klare dagligdagsting, så som at spise, tage tøj på og gå på toilettet?	37	83,11	85,14	2,03
Bevæger sig sikkert rundt uden at snuble over eller løbe ind i ting?	37	77,70	83,11	5,41
Holde på en blyant eller et farvekridt?	37	73,65	77,70	4,05
Gå på trapper?	37	74,32	84,46	10,14
Tegne eller male mønstre eller former, fx en cirkel, en trekant eller en firkant?	37	64,86	73,65	8,78*



**Tabel 7-22: Lærere, efter- og opfølgingsmåling**

<b>Spørgsmålsformulering</b>	<b>N</b>	<b>Efter (middelværdi)</b>	<b>Opfølgning (middelværdi)</b>	<b>Udvikling</b>
<b>Overordnet indeks – Motoriske kompetencer</b>	15	56,19	65,48	9,29**
Finder glæde ved at deltage i gymnastiktimerne og andre fysiske aktiviteter og lege?	15	58,33	68,33	10
Formår at udføre forskellige motoriske øvelser rigtigt (fx at slå kolbøtter, gå på line, køre på rulleskøjter)?	14	46,43	66,07	19,64**
Selv kan klare dagligdagsting, såsom at spise, tage tøj på, gå på toilettet mv. ?	15	71,67	78,33	6,67
Hvordan vurderer du samlet set barnets grovmotoriske kompetencer, set i forhold til de øvrige børn i klassen?	15	48,33	48,33	0
Kan holde rigtigt på skriveredskaber?	15	58,33	63,33	5
Kan klippe, lime o.l., der kræver håndkoordination?	15	53,33	60,00	6,67
Kan skrive tal og bogstaver?	15	51,67	60,00	8,33*
Kan tegne eller male mønstre eller former, fx en cirkel, firkant o.l.?	15	51,67	61,67	10
Hvordan vurderer du samlet set barnets finmotoriske kompetencer, set i forhold til de øvrige børn i klassen?	15	43,33	48,33	5

## TABELLER VEDR. BØRNENES KULTURELLE KOMPETENCER

**Tabel 7-23: Forældre, før- og eftermåling**

<b>Spørgsmålsformulering</b>	<b>N</b>	<b>Før (middelværdi)</b>	<b>Efter (middelværdi)</b>	<b>Udvikling</b>
<b>Overordnet indeks – Dit barns kulturelle færdigheder</b>	65,0	71,60	77,88	6,28**
Er glad for at tegne og male?	65,0	64,62	72,31	7,69*
Gerne vil deltage i sanglege og historiefortællinger?	65,0	75,38	81,15	5,77*
Er fantasifuld, kan fx fortælle selvstændige historier og/eller opfinde lege?	64,5	75,00	80,04	5,04

Tabel 7-24: Forældre, efter- og opfølgingsmåling

<b>Spørgsmålsformulering</b>	<b>N</b>	<b>Efter (middel-værdi)</b>	<b>Opfølgning (middelværdi)</b>	<b>Udvikling</b>
<b>Overordnet indeks – Dit barns kulturelle færdigheder</b>	43,0	76,36	76,55	0,19
Er glad for at tegne og male?	43,0	69,19	68,90	-0,29
Gerne vil deltage i sanglege og historiefortællinger?	43,0	82,56	79,36	-3,2
Er fantasifuld, kan fx fortælle selvstændige historier og/eller opfinde lege?	43,0	77,33	81,40	4,07

Tabel 7-25: Pædagoger, før- og eftermåling

<b>Spørgsmålsformulering</b>	<b>N</b>	<b>Før (middel-værdi)</b>	<b>Efter (middel-værdi)</b>	<b>Udvikling</b>
<b>Overordnet indeks – Kulturelle kompetencer</b>	37	60,59	65,32	4,73
Er glad for at tegne og male?	37	57,43	64,19	6,76
Gerne vil deltage i sanglege og historiefortællinger?	37	64,86	69,59	4,73
Er fantasifuld, kan fx fortælle selvstændige historier og opfinde lege?	37	59,46	62,16	2,7

Tabel 7-26: Lærere, efter- og opfølgingsmåling

<b>Spørgsmålsformulering</b>	<b>N</b>	<b>Efter (middel-værdi)</b>	<b>Opfølgning (middelværdi)</b>	<b>Udvikling</b>
<b>Overordnet indeks – Kulturelle kompetencer</b>	15	52,78	58,89	6,11
Gerne vil tegne og male?	15	46,67	58,33	11,67*
Deltager aktivt i sanglege og musiktimer?	15	58,33	61,67	3,33
Er fantasifuld eller kreativ (Kan fx finde på lege, fortælle historier o.l.) ?	15	53,33	56,67	3,33
Hvordan vurderer du samlet set barnets kulturelle kompetencer, set i forhold til de øvrige børn i klassen?	15	43,33	46,67	3,33

## TABELLER VEDR. ROLLE SOM FORÆLDRE OG SAMSPIL MELLEM FORÆLDRE OG BØRN

Table 7-27: Forældre, før- og eftermåling

Spørgsmålsformulering	N	Før (middel-værdi)	Efter (middel-værdi)	Udvikling
<b>Indeks – Spørgsmål 23-26</b>	65,0	87,60	90,46	2,86*
Hvordan oplever du det at være forælder for tiden?	63,5	81,89	86,22	4,33
Hvordan vil du beskrive forholdet mellem dig og dit barn for tiden?	64,0	82,62	90,04	7,42**
Jeg føler mig overordnet som en god forælder for mit barn	64,0	91,99	95,31	3,32
Jeg føler, at det lykkes for mig at opdrage mit barn, som jeg gerne vil	64,0	83,40	89,45	6,05*
Jeg får den støtte fra min partner, som jeg har brug for i forhold til mit barn	55,0	89,55	-	-
Jeg er involveret i de ting, der sker i mit barns daginstitution	63,5	90,35	89,37	-0,98
Jeg er involveret i de ting der sker i mit barns fritid	64,0	96,68	94,73	-1,95
Jeg synes, at jeg er god til at forstå, hvad mit barn har brug for	65,0	91,15	93,08	1,92
Mit barn og jeg kan godt lide at lave stillesiddende ting sammen	64,0	83,79	87,50	3,71
Når jeg gør ting for mit barn, føler jeg, at mit barn sætter pris på det	64,0	87,70	90,43	2,73
Mit barn gør mig ofte glad	65,0	97,12	98,46	1,35
I hvor høj grad føler du, at du er god til at hjælpe dit barn til at lære nye ting?	65,0	75,38	81,15	5,77**
<b>Indeks – Spørgsmål 27</b>	65,0	47,58	53,13	5,55**
Hvor ofte gælder det, at du er ude i naturen sammen med dit barn?	59,0	48,31	54,24	5,93*
Hvor ofte gælder det, at du læser højt for dit barn?	63,0	67,26	67,26	0
Hvor ofte gælder det, at du laver ordlege sammen med dit barn med fokus på rim og remser?	56,0	45,54	51,34	5,8
Hvor ofte gælder det, at du laver små tal- og tællelege med dit barn?	59,0	50,42	54,03	3,6
Hvor ofte gælder det, at du laver små bogstav- og læselege med dit barn?	60,0	36,46	50,63	14,17***
Hvor ofte gælder det, at du gør brug af musik, dans eller teater, når du leger med dit barn?	52,5	44,29	46,90	2,62

**Tabel 7-28: Forældre, efter- og opfølgingsmåling**

<b>Spørgsmålsformulering</b>	<b>N</b>	<b>Efter (middelværdi)</b>	<b>Opfølgning (middelværdi)</b>	<b>Udvikling</b>
<b>Indeks – Spørgsmål 23-26</b>	43,0	90,30	88,70	-1,6
Hvordan oplever du det at være forælder for tiden?	42,0	87,50	85,12	-2,38
Hvordan vil du beskrive forholdet mellem dig og dit barn for tiden?	41,0	90,24	88,11	-2,13
Jeg føler mig overordnet som en god forælder for mit barn	42,0	96,43	93,15	-3,27
Jeg føler, at det lykkes for mig at opdrage mit barn, som jeg gerne vil	42,0	88,69	86,01	-2,68
Jeg er involveret i de ting, der sker i mit barns daginstitution	42,0	86,90	88,99	2,08
Jeg er involveret i de ting der sker i mit barns fritid	42,0	94,05	94,35	0,3
Jeg synes, at jeg er god til at forstå, hvad mit barn har brug for	43,0	94,48	90,99	-3,49*
Mit barn og jeg kan godt lide at lave stillesiddende ting sammen	42,0	86,61	85,42	-1,19
Når jeg gør ting for mit barn, føler jeg, at mit barn sætter pris på det	42,0	90,18	88,10	-2,08
Mit barn gør mig ofte glad	43,0	98,84	98,26	-0,58
I hvor høj grad føler du, at du er god til at hjælpe dit barn til at lære nye ting?	43,0	81,10	77,03	-4,07
<b>Indeks – Spørgsmål 27</b>	43,0	52,37	46,72	-5,65*
Hvor ofte gælder det, at du er ude i naturen sammen med dit barn?	40,0	53,13	44,69	-8,44**
Hvor ofte gælder det, at du læser højt for dit barn?	42,0	68,75	59,82	-8,93*
Hvor ofte gælder det, at du laver ordlege sammen med dit barn med fokus på rim og remser?	38,5	51,95	42,53	-9,42*
Hvor ofte gælder det, at du laver små tal- og tællelege med dit barn?	39,0	53,53	50,64	-2,88
Hvor ofte gælder det, at du laver små bogstav- og læselege med dit barn?	39,5	48,42	49,37	0,95
Hvor ofte gælder det, at du gør brug af musik, dans eller teater, når du leger med dit barn?	35,0	42,86	39,64	-3,21