

Ungdomssanktionen

Justitsministeriets Forskningskontor

Anne-Julie Boesen Pedersen

11.03.2014



JUSTITS MINISTERIET

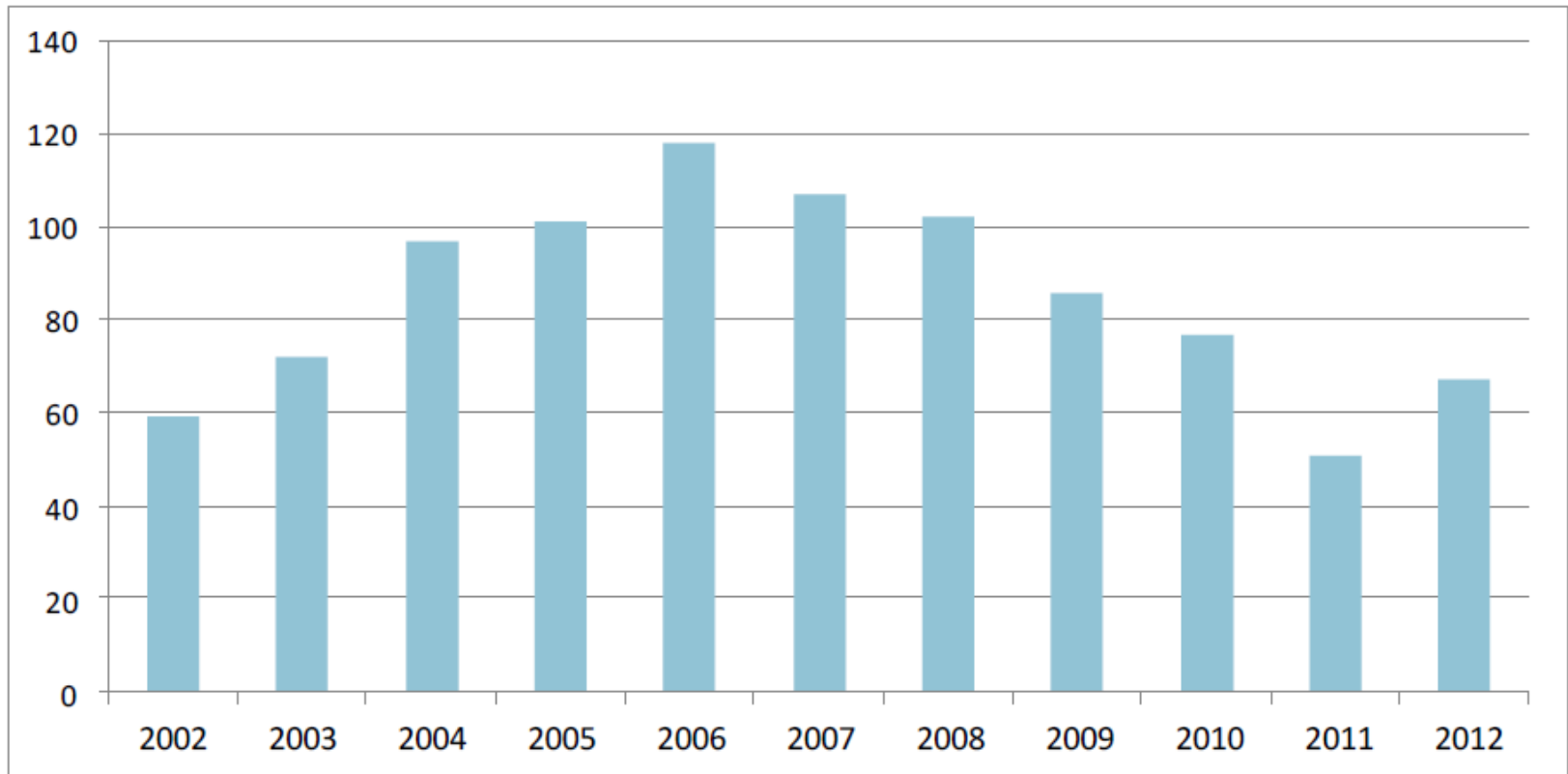
Disposition

Ungdomssanktionen

- Årlige rapporter
- Effektevaluering 2009
 - Design, resultater og fortolkning
- Effektevaluering 2013
 - Design, resultater og fortolkning



Udvikling i antal ungdomssanktioner



Andel ungdomssanktioner fordelt efter retskreds

	2012		2007-2012		
	Ungdoms-sanktioner	Frihedsstraffe	Ungdoms-sanktioner i alt	Frihedsstraffe i alt	Andel ungdoms-sanktioner
Randers	2	7	22	30	42 %
Holstebro	1	2	22	34	39 %
Viborg	2	14	20	35	36 %
Horsens	1	4	18	33	35 %
Herning	1	3	16	31	34 %
Esbjerg	6	9	35	72	33 %
Hillerød	2	10	26	70	27 %
Kolding	3	8	25	69	27 %
Odense	3	14	32	102	24 %
Nykøbing Falster	3	6	18	56	24 %
Ålborg	1	3	16	60	21 %
Århus	1	21	37	140	21 %
Svendborg	5	10	17	64	21 %
Hjørring	1	5	8	35	19 %
Holbæk	4	8	17	78	18 %
Roskilde	10	24	29	146	17 %
Næstved	3	10	15	88	15 %
Glostrup	3	43	36	230	14 %
Frederiksberg	4	27	20	141	12 %
Sønderborg	3	12	12	86	12 %
Helsingør	0	10	7	56	11 %
Bornholm	0	5	2	16	11 %
Lyngby	1	15	7	73	9 %
København	7	57	31	337	8 %
I alt	67	327	488	2082	19 %



Effektevaluering 2009. Design.

- Hvordan måler man effekt?
 - Sammenlignelige grupper (eksperimental- og kontrolgruppe)
 - Lodtrækning...
 - Historisk kontrolgruppe
- Eksperimentalgruppe:
 - ungdomssanktioner, der er idømt i perioden 1. juli 2001 til 31. august 2006, i alt 416 domme.
- Kontrolgruppe
 - 438 ubetingede domme, idømt i perioden 1. januar 1998 til 30. juni 2001, udmålte ubetingede straf er på minimum 30 dage og maksimum 1½ år. 15-17 år på gerningstidspunktet



Effektevaluering 2009. Design.

- Sammenlignelige?
- Forhold der tages højde for:
 - Oplysninger fra Kriminalregistret: Tidligere kriminalitet (antal tidligere domme, debutalder m.v.) og forhold relateret til aktuel dom (antal biforhold, medtiltalte m.v.)
 - Oplysninger fra Danmarks Statistik: Familietype, familiens højeste uddannelse, familiens beskæftigelsesstatus, anbragt uden for hjemmet som barn, antal flytninger i barndommen, antal skift i familier i barndommen
 - Køn, alder, etnisk baggrund
- Forhold der ikke kan tages højde for
 - Socialpædagogisk behandlingsbehov, motivation og øvrige forhold der ikke står i registrene



Effektevaluering 2009. Design.

1. Recidiv generelt: Recidiv til ny kriminalitet uanset kriminalitetens art eller type af fældende afgørelse.
 2. Recidiv til frihedsstraf: Recidiv til ny kriminalitet – uanset art – der afgøres med en betinget eller ubetinget frihedsstraf, herunder forlængelse af ungdomssanktionen.
 3. Recidivets omfang: Antallet af nye fældende afgørelser i observationsperioden
(recidiv til personfarlig kriminalitet og recidiv til straffelovsovertrædelser)
- Måles: 2-årig periode efter fase 1 og ved sanktionens ophør (NB eksperimentalgruppe reduceres til 210), dvs. 6 (10) målinger



Effektevaluering 2009. Resultater.

Regressionsanalyser, hvor der tages højde for de førnævnte forhold.

- Målinger efter fase 1/ endt straf:
 - Recidiv generelt: Lavere for US
 - Recidiv til frihedsstraf: Lavere for US
 - Recidivets omfang: Mindre for US
- Målinger ved sanktionens ophør/ endt straf:
 - Recidiv generelt: Ikke signifikant forskel
 - Recidiv til frihedsstraf: Lavere for US
 - Recidivets omfang: Ikke signifikant forskel



Effektevaluering 2009. Fortolkning

- Målingerne med start ved fase 1: Pga. delvis inkapacitering?
- Målingerne med start ved sanktionens afslutning: Tyder på at ungdomssanktionens mindsker mere alvorligt recidiv
- Periodeeffekt?
- Selektionseffekt?
- Kommissionen vedrørende ungdomskriminalitet:
 - Evaluering giver ikke noget sikkert billede af sanktionens recidivhæmmende effekt, derfor ny effektevaluering, hvor også ændringerne fra 2007 tages i betragtning. Betydningen af at have været i et sammenhængende forløb i samme organisatoriske regi skal også belyses.



Effektevaluering 2013. Design.

- Eksperimentalgruppe:
 - ungdomssanktioner, der er idømt i perioden 1. august 2007 til 1. februar 2009, i alt 145 domme.
- Kontrolgruppe
 - ungdomssanktioner, der er idømt i perioden 1. juli 2001 til 31. august 2006, i alt 416 domme (210 domme med toårig observationsperiode, idømt 2001-2005).



Effektevaluering 2013. Design

- Sammenlignelige?
- Forhold der tages højde for:
 - Oplysninger fra Kriminalregistret: Tidligere kriminalitet (antal tidligere domme, debutalder m.v.) og forhold relateret til aktuel dom (antal biforhold, medtiltalte m.v.)
 - Køn, alder, etnisk baggrund
- Forhold der ikke tages højde for
 - Periodeeffekt
 - Ændringer i selektionen? 'Creaming'?



Effektevaluering 2013

Ændringer i selektionen?

- ”Jo yngre, jo bedre”
- et andet fokus på proportionalitet
- Ikke længere unge med de mest omfattende problemstillinger, herunder en alvorlig kriminel historik
- De unges motivation og samarbejdsvillighed
- Samarbejdsrelationen til den unges familie
- Sagsbehandlingsgangen
- Socialforvaltningernes økonomi



Effektevaluering 2013. Design.

1. Recidiv generelt: Recidiv til ny kriminalitet uanset kriminalitetens art eller type af fældende afgørelse.
2. Recidiv til frihedsstraf: Recidiv til ny kriminalitet – uanset art – der afgøres med en betinget eller ubetinget frihedsstraf, herunder forlængelse af ungdomssanktionen.

(recidiv til straffelovsovertrædelser og recidiv til personfarlig kriminalitet)

- Måles: 2-årig periode ved sanktionens ophør, dvs. 4 målinger



Observeret recidiv (generelt recidiv)

	Ungdomssanktion 2007-2009 Eksperimentalgruppe (n=145)	Ungdomssanktion 2001-2005 Kontrolgruppe (n=210)
	Procent	Procent
Recidiveret	70 %	78 %
Ikke recidiveret	30 %	22 %



Observeret recidiv (recidiv til frihedsstraf)

	Ungdomssanktion 2007-2009 Eksperimentalgruppe (n=145)	Ungdomssanktion 2001-2005 Kontrolgruppe (n=210)
	Procent	Procent
Recidiveret	36 %	51 %
Ikke recidiveret	64 %	49 %



	Antal	Recidivprocent	Signifikant forskel
Køn			p=0,000
- Dreng	316	80 %	
- Pige	39	33 %	
Etnisk herkomst			p=0,669
- Dansk herkomst	191	73 %	
- Indvandrer	108	78 %	
- Efterkommer	56	73 %	
Alder på gernings tidspunkt			p=0,695
- 15 år	155	77 %	
- 16 år	153	73 %	
- 17 år	47	75 %	
Kriminalitetens art			p=0,837
- Røveri	207	74 %	
- Vold	123	76 %	
- Øvrig kriminalitet	25	72 %	
Varetægt			p=0,726
- Varetægtsfængslet	273	75 %	
- Ikke-varetægtsfængslet	82	73 %	
Biforhold			p=0,002
- Ingen biforhold	76	61 %	
- 1-5 biforhold	182	76 %	
- 6 eller flere biforhold	97	84 %	
Medtiltalte			p=0,746
- Ingen medtiltalte	162	76 %	
- 1 medtiltalt	86	76 %	
- 2 eller flere medtiltalte	107	72 %	
Kriminel debutalder			p=0,000
- 15 år	279	80 %	
- 16 år	69	55 %	
- 17 år	7	57 %	
Antal tidligere afgørelser			p=0,078
- Ingen tidligere afgørelser	166	69 %	
- 1-2 tidligere afgørelser	148	78 %	
- 3 eller flere tidligere afgørelser	41	83 %	



Et eksempel

	Ungdomssanktion 2007-2009		Ungdomssanktion 2001-2006	
	Antal	Procent	Antal	Procent
Pige	26	18 %	29	7 %
Dreng	119	82 %	387	93 %
I alt	145	100 %	416	100 %



Effektevaluering 2013. Resultater.

Regressionsanalyser, hvor der tages højde for de førnævnte forhold.

- Målinger ved sanktionens ophør:
 - Recidiv generelt: Ikke signifikant forskel
 - (recidiv, straffelovsovertrædelse: Ikke signifikant forskel)
 - Recidiv til frihedsstraf: Lavere for US efter 2007
 - (recidiv til personfarlig kriminalitet: Lavere for US efter 2007)



Effektevaluering 2013. Fortolkning.

- *Samlet set tyder denne evaluering på, at styrkelsen af ungdoms-sanktionen ikke har influeret på de dømtes sandsynlighed for igen at begå kriminalitet, men at den har derimod influeret positivt på de unges sandsynlighed for at begå alvorligere kriminalitet efter sanktionens ophør. Der er således færre unge, der efter styrkelsen af sanktionen, begår personfarlig kriminalitet og/eller idømmes en frihedsstraf.*
- Ingen resultater der peger i en negativ retning
- Ændringer i selektion?
- Periodeeffekt?
- Sammenligning med ubetingede domme?
- Nyere sanktioner?



Ungdomssanktioner fordelt efter året for dom og efter recidiv målt i toårig observationsperiode efter sanktionens ophør.

	2001	2002	2003	2004	2005	2006	2007	2008	2009	I alt
Recidiveret	13	47	56	42	5	-	28	68	6	265
Ikke recidiveret	2	11	16	18	0	-	10	32	1	90
I alt	15	58	72	60	5	-	38	100	7	355
	87%	81%	78%	70%	100%		74%	68%	86%	75%



Ungdomssanktioner fordelt efter året for dom og efter recidiv målt i toårig observationsperiode efter afgørelsesdato.

	2001	2002	2003	2004	2005	2006	2007	2008	2009	I alt
Recidiveret	12	44	52	68	73	47	26	57	6	385
Ikke recidiveret	3	14	20	28	32	23	12	43	1	176
I alt	15	58	72	96	105	70	38	100	7	561
	80%	76%	72%	71%	70%	67%	68%	57%	86%	69%



Spørgsmålet om betydning af kontinuitet

	Ungdomssanktion 2007-2009 Eksperimentalgruppe		Ungdomssanktion 2001-2006 Kontrolgruppe	
	Antal	Procent	Antal	Procent
Fase 1 ikke benyttet	47	32 %	17	4 %
Institutioner fra samme organisatoriske regi benyttet i fase 1 og 2	10	7 %	35	8 %
Institutioner fra forskellige organisatoriske regi benyttet i fase 1 og 2	80	55 %	155	37 %
Uoplyst	8	6 %	209	50 %
I alt	145	100 %	416	100 %



Spørgsmålet om betydning af kontinuitet

	Antal	Recidiv	
Fase 1		Antal	Procent
- Ingen	47	30	64 %
- 1 institution/ opholdssted	85	62	73 %
- 2 eller flere institutioner/ opholdssteder	5	5	100 %
Fase 2			
- 1 institution/ opholdsted	95	67	71 %
- 2 institutioner/ opholdssteder	32	21	66 %
- 3 eller flere institutioner/ opholdssteder	9	8	89 %



www.justitsministeriet.dk

**Se under Forskning/rapporter fra
Forskningskontoret**

Link til effektevaluering fra 2013:

**[http://justitsministeriet.dk/sites/default/files/media/Arbejdsomraader/
Forskning/Forskningsrapporter/2013/Ungdomssanktionen%20%20E
ffektevaluering%202013.pdf](http://justitsministeriet.dk/sites/default/files/media/Arbejdsomraader/Forskning/Forskningsrapporter/2013/Ungdomssanktionen%20%20Effektevaluering%202013.pdf)**

Min mail abp@jm.dk



JUSTITSMINISTERIET