



## **NÅR BEBOERNE SÆTTER DAGSORDENEN**

Et udviklingsprojekt i Kolding Kommune og Billund Kommune

– i samarbejde med Socialt Udviklingscenter SUS

**Afsluttende rapport – september 2012**



## Indhold

Projekt "Når beboerne sætter dagsordenen" .....	3
Baggrund .....	3
Projektbaggrund .....	3
Målgrupper og deltagende botilbud .....	4
Projektorganisering .....	5
Projektindhold .....	6
Projektstart.....	7
Læringsforløb.....	8
Udviklingsforløb.....	9
Formidling.....	10
Målopfyldelse .....	11
Og hvad så nu? .....	12
Forankring.....	12
Erfaringer og opmærksomhedspunkter .....	13
Hvad har vi så lært? .....	16
Opsamling/konklusion.....	17

## Projekt "Når beboerne sætter dagsordenen"

### Baggrund

Projekt "Når beboerne sætter dagsordenen" blev finansieret med i alt 3.037.852 kr. fra STIBO-puljen: Puljen til kompetenceudvikling i botilbud, der havde til formål at støtte projekter, der skaber bedre livsvilkår for borgere i botilbud gennem kvalitets- og kompetenceudviklingsinitiativer. I alt ni projekter fik støtte. Når beboerne sætter dagsordenen er gennemført fra d. 1. marts 2010 til d. 30. september 2012. Overordnet består initiativerne af en kombination af:

- Konkrete udviklingsprojekter i og på tværs af de botilbud, som deltager.
- Læring i praksis.
- Ekstern efteruddannelse, kurser og foredrag.

Det har været en forudsætning for alle projekter støttet af puljen, at de har et praksisnært udgangspunkt.

### Projektbaggrund

Projekt "Når beboerne sætter dagsordenen" blev udviklet i et samarbejde mellem Socialt Udviklingscenter SUS, Kolding Kommune, Billund Kommune og Udviklingshæmmedes LandsForbund (ULF). Projektet har haft til formål at gennemføre en kvalitets- og kompetenceudvikling i indsatsen for 277 beboere på bosteder for mennesker med udviklingshæmning i Kolding Kommune og Billund Kommune. Aktiviteterne i projektet har været målrettet ledere, medarbejdere, beboere samt beboernes netværk.

Projektet har udfordret bostedernes eksisterende praksis i forhold til brugerindflydelse og selvbestemmelse. En praksis, hvor det ofte er medarbejderne, der er eksperter på beboernes liv. Der har været fokus på at motivere beboerne til i højere grad selv at tage ansvar for positive forandringer i deres liv, og støtte videreudviklingen af beboernes kompetencer ved at involvere dem som eksperter på eget liv. Derfor har det været hensigten med "Når beboerne sætter dagsordenen" at udvikle nye tilgange og metoder, der kan anvendes i et samarbejde mellem ledere, medarbejdere og beboere i forhold til at sikre positive forandringer for beboerne på bostederne – med særlig fokus på brugerindflydelse og selvbestemmelse. Målet med projektets aktiviteter har således været at fordre selvbestemmelse i beboernes liv i det størst mulige omfang, samt at skabe grundlag for øget brugerindflydelse. Eller med andre ord: At det er beboerne, der sætter dagsordenen for deres eget liv.

Der har været fokus på at skabe forandring i forhold til den eksisterende praksis på bosteder samt tilføre viden om brugerindflydelse og selvbestemmelse. Projektet har bygget videre på det tidligere arbejde med brugerindflydelse, der er gennemført i de to kommuner. Kolding Kommune har eksempelvis igennem en længere periode arbejdet med 'Gennembrudsmetoden', og projektet tog derfor afsæt i og anerkendte det faglige fundament og pædagogiske arbejde, der på bostederne underbyggede brugerindflydelse og selvbestemmelse.

## Brugerindflydelse

I projekt "Når beboerne sætter dagsordenen" har omdrejningspunktet været brugerindflydelse. Brugerindflydelse handler om at have indflydelse på eget liv og være beslutningstager på de ting, der betyder noget for én. Det kan ske både i det store og i det små; lige fra hvilken mad, der kommer på tallerkenen, hvordan boligen skal indrettes, til hvem der skal være beboernes kontaktperson.

Beboernes forudsætninger for at bestemme over eget liv er forskellige i forhold til, hvilket udviklingstrin de er på. Nogle beboere er på samme udviklingsniveau som et et-årigt barn og har ikke noget ekspressivt verbalt sprog, mens andre er både udviklingsmæssigt og sprogligt meget velfungerende. Men udgangspunktet er, at ethvert menneske har retten og evnerne til selv at bestemme og have indflydelse på de beslutninger, der træffes omkring dem. Personalets rolle i forhold til dette er essentiel: De skal være med til at fremme muligheden for og evnen til selvbestemmelse hos det enkelte menneske – det er deres pædagogiske opgave.

## Målgrupper og deltagende botilbud

Projekt "Når beboerne sætter dagsordenen" har været målrettet ledere, medarbejdere og beboere på bosteder til mennesker med udviklingshæmning efter Servicelovens §§ 107 og 108 i Kolding og Billund Kommune. Desuden har specifikke aktiviteter været målrettet beboernes pårørende og private netværk.

Projektet havde således følgende overordnede målgrupper:

- I. Primær målgruppe: Alle ledere samt pædagogisk og øvrigt personale på samtlige bosteder i Kolding og Billund Kommune. Den primære målgruppe bestod således af ledere, pædagoger, ergoterapeuter, social- og sundhedsassistenter, lærere, køkkenpersonale og studerende. I alt ca. 180 medarbejdere på bosteder deltog i projektet, fordelt på ca. 80 medarbejdere i Kolding Kommune og ca. 100 medarbejdere i Billund Kommune.
- II. Sekundær målgruppe: I projektet har beboerne på samtlige bosteder for mennesker med udviklingshæmning i Kolding og Billund Kommune deltaget. Gruppen af involverede beboere var meget bred, og derfor var der tale om mange forskellige grader af funktionsnedsættelse. Gruppen bestod både af beboere, der har behov for særlig og omfattende støtte samt beboere, der modtager støtte til enkelte ting i deres liv. Beboergruppen omfattede desuden mennesker, der har andre psykiske udfordringer end udviklingshæmning, som f.eks. autisme. Projektet involverede i alt 277 mennesker med udviklingshæmning, fordelt på 174 beboere i Kolding Kommune og 103 beboere i Billund Kommune.
- III. Tertiær målgruppe: Projektet har også involveret beboernes pårørende og private netværk for at inddrage denne gruppes væsentlige indblik i beboernes liv. Målet var, at beboernes perspektiver i forhold til brugerindflydelse og selvbestemmelse bliver bragt videre til deres pårørende og private netværk.



I slutningen af projektperioden er resultaterne af projektet formidlet til landets øvrige bosteder og dagtilbud for mennesker med udviklingshæmning via en række forskellige aktiviteter. Medarbejdere og beboere fra disse tilbud har hermed fået mulighed for at lære af projektets gode erfaringer og få inspiration til selv at iværksætte udviklingsforløb med fokus på brugerindflydelse og selvbestemmelse.

### Projektorganisering

#### *Projektgruppen*

Projektet er gennemført i et samarbejde mellem Kolding Kommune, Billund Kommune og Socialt Udviklingscenter SUS. ULF deltog i udvalgte projektaktiviteter, primært i projektets første år. Kolding Kommune har været projektejer på "Når beboerne sætter dagsordenen", og Kaj Stubben, handicapchef i Social- og Beskæftigelsesforvaltningen i Kolding Kommune, har været overordnet ansvarlig for projektets gennemførelse.

På baggrund af mange års erfaring med og viden om brugerindflydelse og udviklingsprojekter i samarbejde med bl.a. bosteder for mennesker med handicap blev Socialt Udviklingscenter SUS tilknyttet projektet som projektleder. Som projektleder har Socialt Udviklingscenter SUS for eksempel haft til ansvar og opgave at sikre fremdrift i projektet samt relevans for samtlige af projektets målgrupper.

I opstarten af projektet blev der, i hver af de to kommuner, udpeget to lokale projektkoordinatorer: Michael Kjær Kristensen, afdelingsleder i Bramdrupdam Bofællesskaber, Kolding Kommune samt Dorthe Gjerlevsen, faglig konsulent i Billund Kommune. De to projektkoordinatorer er blevet frikøbt med i alt 1000 timer i hele projektperioden, som er blevet brugt på projektrelaterede aktiviteter.

I valget af lokale projektkoordinatorer blev der lagt stor vægt på, at det var medarbejdere, der havde indgående kendskab til pædagogernes praksis og hverdag. Deres rolle som lokale projektkoordinatorer har primært været at have den løbende kontakt og opfølgning med de enkelte bosteder. De har afholdt møder med pædagoger og beboere med henblik på at give processtøtte til arbejdet med brugerindflydelse i praksis. Desuden har de fungeret som bindeled mellem Socialt Udviklingscenter SUS og de deltagende bosteder.

#### *Faggruppe*

I praksis har det således været de to lokale projektkoordinatorer samt konsulenterne fra Socialt Udviklingscenter SUS, der har haft ansvaret for gennemførelse af projektaktiviteterne og har været tovholdere på de aktiviteter, der blev gennemført i projektet. Denne 'faggruppe' har mødtes ca. tre gange om året til fælles formelle faggruppemøder, hvor formålet bl.a. har været at udvikle, planlægge og organisere projektaktiviteter, diskutere projektfremdrift og -udviklingsområder, samt sikre relevansen af projektets aktiviteter ved at inddrage synspunkter og behov fra brugere, medarbejdere og styregruppe. Faggruppen har endvidere under hele projektperioden haft løbende og hyppig kontakt med henblik på løsning af konkrete opgaver og problemstillinger.

#### *Projektudviklingsgruppe*

I opstarten af projektet blev der nedsat en projektudviklingsgruppe bestående af syv beboere og fire medarbejdere fra de to kommuner, de to projektkoordinatorer, ULF og Socialt Udviklingscenter SUS. Projektud-

viklingsgruppen har mødtes tre gange under projektforsløbet med det formål at give input til projektet og sikre, at det havde den rigtige retning i forhold til projektets overordnede formål.

### *Samarbejdspartner*

ULF har primært deltaget i de aktiviteter, der har haft til formål at sikre, at projektets udvikling tog udgangspunkt i mennesker med udviklingshæmnings synspunkter, ønsker, behov og rettigheder omkring brugerindflydelse og selv- og medbestemmelse. Som landsforening for mennesker med udviklingshæmning og vidensorganisation på området har ULF stor erfaring med at informere om og sikre fokus på netop disse elementer på målgruppens vegne.

### *Styregruppe*

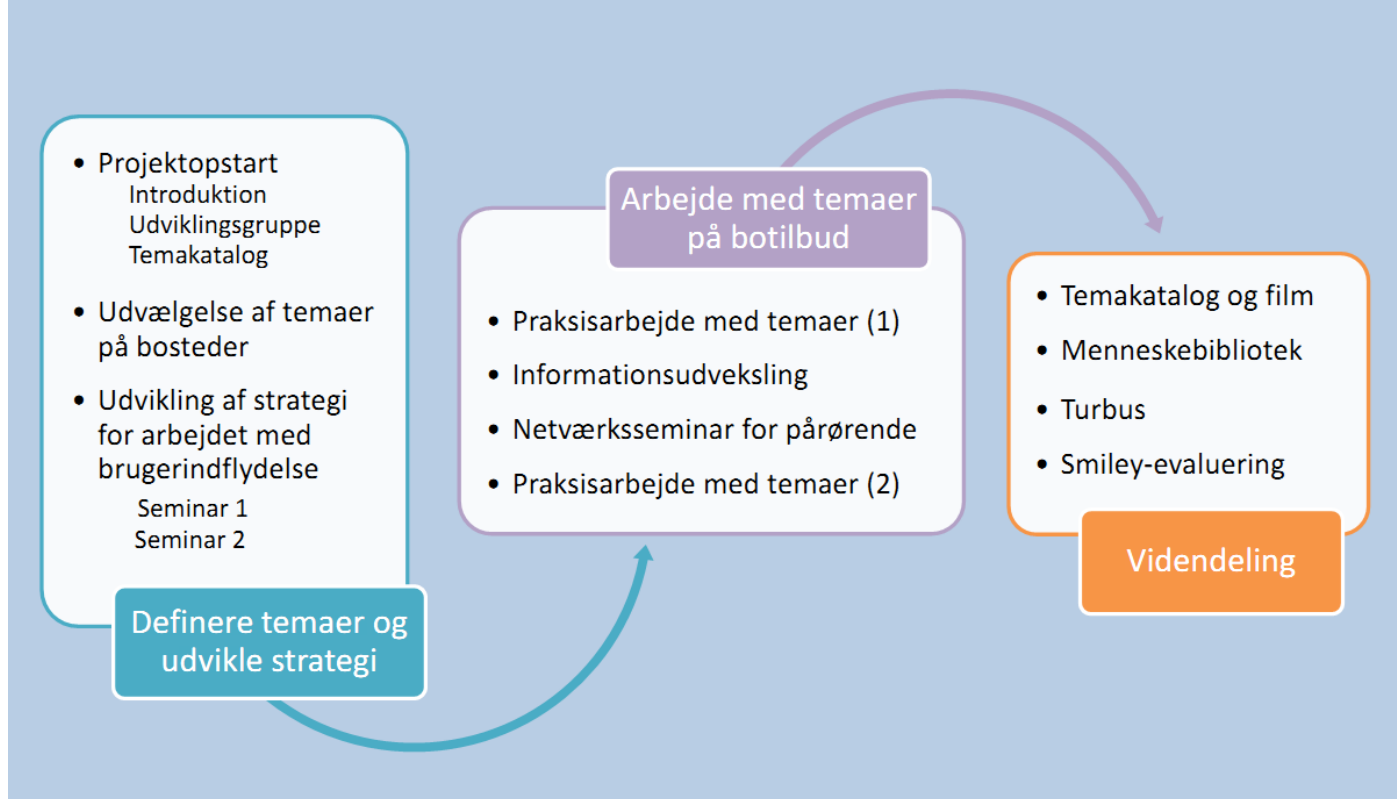
Ved projektstart blev der nedsat en styregruppe. Der har været afholdt i alt otte styregruppemøder i projektperioden. Styregruppens opgave har været at sikre fremgang i projektet, sikre projektets relevans og berettigelse i de to kommuners øvrige arbejde samt at sparre omkring projektets aktiviteter og indhold. Styregruppen bestod af:

- Kaj Stubben: Handicapchef i Social- og Beskæftigelsesforvaltningen i Kolding Kommune og projektansvarlig
- Naja Schødt Jensen: Udførerchef for området for udviklingshæmmede i Billund Kommune
- Eydrít Ragnudóttir Mikkelsen: Afdelingsleder i Trindvold
- Michael Kjær Kristensen: Lokal projektkoordinator i Kolding Kommune
- Dorthe Gjerlevsen: Lokal projektkoordinator i Billund Kommune
- Socialt Udviklingscenter SUS: Projektleder Tina Hjulmann Meldgaard, udviklingschef Bernhard Jensen, konsulent Louise Boye Larsen samt en studentermedarbejder

## **Projektindhold**

Projektet har overordnet være opdelt i fire faser: projektopstart, læringsforsløb, udviklingsforsløb og formidling. I det følgende beskrives de gennemførte aktiviteter under de enkelte kategorier.

# Projektproces



## Projektstart

### *Nedsættelse af projektudviklingsgruppe og workshop*

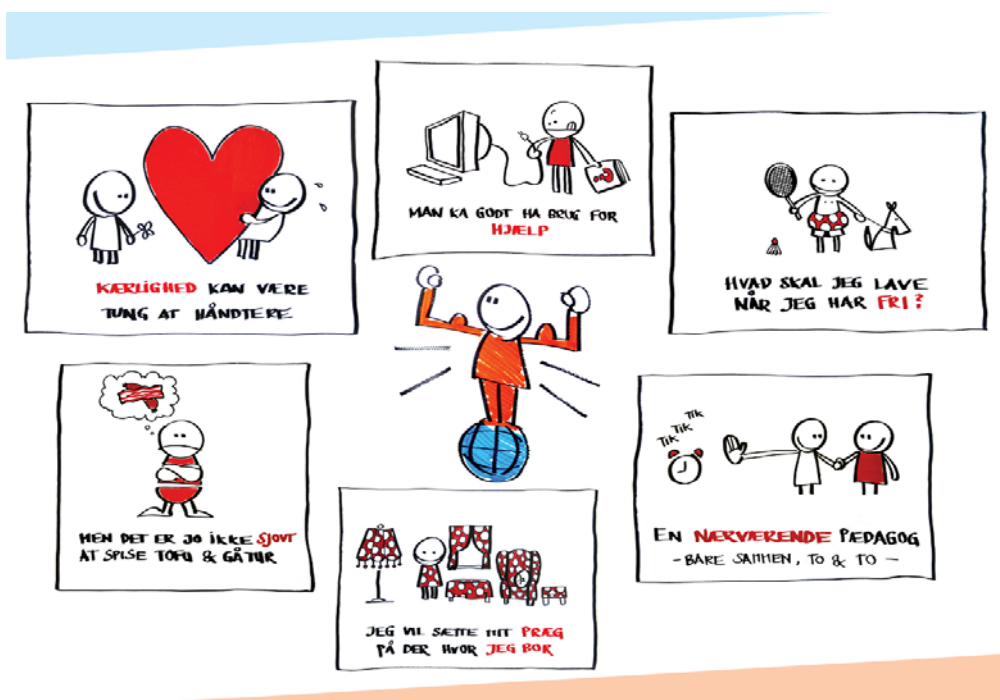
Som nævnt ovenfor blev der i opstarten af projektet nedsat en projektudviklingsgruppe, der bestod af beboere og medarbejdere fra Kolding Kommune og Billund Kommune samt konsulenter fra Socialt Udviklingscenter SUS og ULF. Som den første aktivitet i projektet blev der afholdt en workshop med projektudviklingsgruppen, hvor der blev formuleret 14 temaer, der relaterer sig til beboernes hverdag og som skulle danne rammen for arbejdet med brugerindflydelse på de enkelte botilbud. Temaerne var eksempelvis en teknologisk hverdag, boligindretning, mad, nærvær og kærlighed. I workshoppen deltog endvidere en professionel tegner, der illustrerede diskussionerne med tegninger.

### *Temakatalog*

På baggrund af workshoppen blev der udarbejdet et temakatalog, hvor de enkelte temaer var kort beskrevet og visuelt understøttet af tegninger. ULF's medieværksted deltog i udarbejdelsen af teksterne med henblik på at gøre dem korte, præcise og forståelige. Der blev lagt stor vægt på, at temakataloget tog udgangspunkt i beboernes synspunkter og var et katalog fra beboer til medarbejder, men som skulle kunne forstås af beboerne.

Temakataloget blev sendt til alle deltagende botilbud med henblik på, at der i projektperioden skulle arbejdes med to af temaerne. Bostederne har haft frie rammer for, hvordan temaerne blev udvalgt og hvordan der skulle arbejdes med dem. Det var dog et krav, at beboerne i så høj grad som muligt var med til at udvælge temaerne. Beboernes udviklingstrin varierer dog meget fra bosted til bosted, og derfor var det også vigtigt, at de enkelte bosteder selv kunne tilpasse arbejdet med temaerne.

Mange af bostederne oplevede, at det var svært at overskue at vælge mellem 14 temaer. Derfor har personalet på nogle bosteder prioriteret og udvalgt enkelte temaer med udgangspunkt i deres viden om beboerne.



### Læringsforløb

Der har i projektperioden været afholdt fem heldagsseminarer for medarbejdere på tværs af de to kommuner, to seminarer for pårørende (et i hver kommune) og en nytårskur for beboere, medarbejdere og pårørende.

### *Medarbejderseminarer*

På de fem seminarer for medarbejdere blev der lagt vægt på en veksling mellem strategiarbejde for de enkelte tilbud, erfaringsudveksling og inspiration udefra i form af oplæg og lignende. Der deltog ca. 10 medarbejdere fra hvert tilbud – dvs. ca. 60 deltagere pr. seminar.

Til medarbejderseminarerne har der været sat fokus på arbejdet med brugerindflydelse i praksis. Der har været taget udgangspunkt i temaerne og medarbejderne har haft ansvar for at udvikle en plan for arbejdet med disse. Her blev der lagt særlig vægt på, at arbejdet skulle tilpasses de enkelte vilkår og beboere på de



forskellige tilbud. Det vil sige, at der blev udarbejdet individuelle strategier for hvert af bostederne. Samtidig er der på alle seminarerne prioriteret erfaringsudveksling på tværs af bosteder og kommuner.

Udover medarbejdernes strategiarbejde har der endvidere på fire af de fem seminarer været eksterne oplæg:

- "Kommunikation, interaktion og relation med mennesker med udviklingshæmning med særligt fokus på mennesker uden verbalt sprog", v. Jesper Holst, lektor på DPU
- "Nærvær og magt", v. Peter Møhring, journalist og udviklingsmester fra chq.dk
- "Kulturen på bostedet og betydningen heraf for brugerindflydelse" v. Roxana Kia, skuespiller
- "Magtanvendelse og jura, omsorgspligt vs. omsorgssvigt, etik og moral omkring brugerindflydelse", v. Susanne Holm, jurist og lektor på Den Sociale Højskole i Århus

### *Pårørendeseminar*

Som nævnt tidligere var pårørende og netværk en tertiær målgruppe for projektet. Det er erfaringen, at de spiller en væsentlig rolle i beboernes liv og at de derfor er meget vigtige at inddrage i arbejdet med brugerindflydelse. Det har endvidere været et udtalt ønske fra medarbejderne. For at sikre denne inddragelse blev der afholdt et seminar i henholdsvis Kolding Kommune og Billund Kommune for beboernes pårørende og private netværk. På seminarerne blev arbejdet med brugerindflydelse præsenteret og efterfølgende var der dialog blandt de pårørende om det opfølgende arbejde med temaerne, og de pårørendes indblik i beboernes liv blev inddraget. Der var endvidere oplæg fra:

- John Zeuthen, psykolog delte sine personlige erfaringer med det at være pårørende og professionelle viden om udfordringerne ved at "give slip" på ens indflydelse som pårørende.
- Gitte Christensen, ULF, fortalte om, hvad brugerindflydelse betyder set fra ULF's synsvinkel.

### Udviklingsforløb

#### *Praksisarbejde med temaerne*

Hvert tilbud har arbejdet over en halvårlig periode med det tema, de har udvalgt. I arbejdet med temaerne har tilbuddene støttet sig til den strategi, de selv har været med til at udvikle. Herudover har de løbende modtaget processtøtte fra de to lokale projektkoordinatorer samt fra konsulenter fra Socialt Udviklingscenter SUS.

Som nævnt tidligere har bostederne haft meget frie rammer for arbejdet med temaerne og herunder brugerindflydelse. Dette for at sikre de individuelle hensyn, der bør tages i arbejdet med brugerindflydelse. Dette har naturligvis resulteret i meget forskelligt arbejde med temaerne i praksis.

#### *Gensidig informationsudveksling og inspirationskatalog*

I arbejdet med "Når beboerne sætter dagsordenen" er der opnået en hel masse gode erfaringer og gode eksempler på, hvordan man arbejder med at styrke brugerindflydelsen hos mennesker med udviklingshæmning. For at sikre at denne viden blev delt på tværs af bosteder og kommuner samt med andre interesserede, er der i sidste halvdel af projektet lavet gensidig erfaringsudveksling.

Der blev udarbejdet case historier, der beskriver erfaringer, der er opnået i forhold til at arbejde med brugerindflydelse. I case historierne var der primært fokus på de gode historier: *Hvornår og hvorfor er det gået godt?* Samtidig er nogle af udfordringerne ligeledes beskrevet, når de kan bidrage med vigtig læring.

Case historierne blev udarbejdet på baggrund af interviews med bostederne. Alle bosteder var ansvarlige for at udføre ét interview med et andet bosted. Socialt Udviklingscenter SUS havde forinden udarbejdet en interviewguide som medarbejdere og beboere skulle tage udgangspunkt i. På baggrund af det indsamlede interviewmateriale udarbejdede Socialt Udviklingscenter SUS et inspirationskatalog. Inspirationskataloget er blevet uddelt til alle deltagende bosteder, på inspirationsture rundt i landet (uddybes senere) og er endvidere tilgængeligt på Socialt Udviklingscenter SUS' hjemmeside.

### Formidling

I projektet er der blevet lagt stor vægt på formidlingen af arbejdet med projektet på de enkelte tilbud og de metoder, der er udviklet undervejs. Målgruppen for formidlingen har primært været beboere og medarbejdere og sekundært pårørende og andre kommuner.

### *Film*

For at gøre formidlingen tilgængelig for den brede målgruppe har der været produceret 12 små film, hvor udviklingsforløbene på bostederne og i projektet overordnet er skitseret. Der har været filmet ved medarbejderseminarer, interview med beboere etc.

Filmene har primært været produceret til videndeling og inspiration mellem de deltagende bosteder. Derudover har filmene været brugt til at præsentere projektet for andre udenfor kommunerne.

Filmene er udleveret på DVD til alle de deltagende tilbud. Herudover er de tilgængelige på projektets facebookside, Socialstyrelsens hjemmeside og Socialt udviklingscenter SUS' hjemmeside.

### *Kalendere*

På baggrund af de 14 temaer blev der udarbejdet to vægkalendere med illustrationer og korte tekster til hvert tema, som blev udleveret til alle tilbuddene. Dette havde til hensigt at fastholde fokus på projektet og arbejdet med temaerne.

Kalenderen blev udarbejdet af en redaktionsgruppe, der bestod af ULF, de to lokale projektkoordinatorer, beboere, medarbejderrepræsentanter og Socialt Udviklingscenter SUS.

### *Menneskebibliotek og turbus*

I det sidste halvår af projektet er der etableret et "menneskebibliotek" bestående af medarbejdere og beboere. Tanken med menneskebiblioteket har været at fortælle de gode historier og erfaringer, der er gjort med arbejdet med brugerindflydelse. I menneskebiblioteket er bøgerne erstattet af mennesker, som hver har en bestemt historie at fortælle om arbejdet med brugerindflydelse.

Menneskebiblioteket, der har bestået af 30 medarbejdere og beboere fra de projektdeltagende tilbud har været på tur rundt i Danmark. Der er afholdt temadage, hvor menneskebiblioteket ved stande har præsenteret, hvad de har arbejdet med for andre mennesker med udviklingshæmning og medarbejdere. Til arran-

gementerne er projektets resultater blevet præsenteret via mundtlige oplæg, temakataloget og film. Der er i alt blevet afholdt tre temadage på henholdsvis Egmont Højskolen i Hou, Hulegården i Brøndby og i Kulturhuset i Odense. Der var mellem 40 og 95 deltagere på arrangementerne.

#### *Facebook*

Der blev oprettet en facebook side målrettet medarbejderne involveret i projektet. Her har været lagt projekrelateret materiale ud, herunder film, referater m.v. Siden er lukket således, at det kun er medarbejderne, der har adgang. Det er Socialt Udviklingscenter SUS, der administrerer siden.

#### *Artikler*

Der er løbende skrevet en række artikler om projektet, fx i Midtjysk Ugeavis, på Hjælpemiddelinstitutets hjemmeside og i LEV bladet i Vejle.

#### *Møder i Socialstyrelsen og Bo-liv*

Socialstyrelsen har afholdt møder med de ni projekter, der har fået støtte efter STIBO-puljen. Til møderne er der udvekslet erfaringer på tværs af projekterne, videndelt omkring gode erfaringer og udfordringer, samt været oplæg fra videnspersoner med henblik på at skabe et bedre projektudviklingsgrundlag for deltagerne.

På Socialstyrelsens hjemmeside [socialstyrelsen.dk/bo-liv](http://socialstyrelsen.dk/bo-liv) er der oprettet en underside, hvor der findes informationer om de ni STIBO-projekter. Her er løbende lagt materiale, billeder, film m.v. relateret til "Når beboerne sætter dagsordenen" ud.

## **Målopfyldeelse**

Projektets SMART-sikre mål har været:

- 1) 70 % af beboerne på de involverede bosteder deltager i projektaktiviteterne
- 2) Alle medarbejdere på de involverede bosteder deltager i projektaktiviteterne
- 3) Alle ledere på de involverede bostederne deltager i projektaktiviteterne
- 4) Bostederne formulerer en definition af begreberne brugerindflydelse og selvbestemmelse, så beboere, medarbejdere og ledere har en fælles referenceramme at arbejde ud fra
- 5) Minimum 70 % af beboerne oplever en højere grad af brugerindflydelse og selvbestemmelse efter projektets afslutning
- 6) Minimum 70 % af beboerne oplever ved projektets afslutning, at deres holdninger er repræsenteret i temakataloget
- 7) 'Bøgerne' i menneskebiblioteket er ved projektets afslutning reserveret eller udlånt til minimum ti bosteder i andre kommuner end Kolding og Billund
- 8) Minimum fem bosteder fra andre kommuner end Kolding og Billund deltager ved hvert af turbusens stop

Opfyldelse af målene ser således ud:

#### *Smart-sikre mål 1-3*

Alle beboere, medarbejdere og ledere har været inddraget i arbejdet med "Når beboerne sætter dagsordenen". I de tværgående aktiviteter såsom medarbejderseminarer og menneskebiblioteket har det været et

begrænset antal medarbejdere og beboere, der har deltaget, da det ikke har været muligt at afholde arrangementer for alle. Men selve arbejdet med temaerne har nødvendiggjort inddragelse af medarbejdere, ledere og beboere.

#### *SMART-sikre mål 4*

På et medarbejderseminar har hvert bosted svaret på følgende spørgsmål: Hvad betyder brugerindflydelse hos os i praksis? Hvornår fungerer det godt? Og, hvorfor? Hvornår fungerer det mindre godt? Og, hvorfor? Hermed har de taget stilling til, hvad brugerindflydelse betyder for dem i det daglige arbejde. Medarbejderne, der deltog på seminaret, var ansvarlige for at drøfte definitionerne med kollegaer, leder og beboere, således at der kunne skabes en fælles referenceramme.

#### *SMART-sikre mål 5*

Det var hensigten, at der som led i projektets evaluering skulle udarbejdes en smiley evaluering, der skulle hjælpe med at måle, hvorvidt beboerne oplever en højere grad af brugerindflydelse og selvbestemmelse efter projektets afslutning. Men det viste sig undervejs i projektet, at denne form for evaluering ikke var meningsfuld i forhold til målgruppen. Derfor blev der i stedet foretaget individuelle interviews med en række beboere om deres oplevelse med projektet. Men spørgsmålet, om hvorvidt graden af brugerindflydelse er øget, har vist sig for vanskeligt at kunne give udtryk for verbalt og kognitivt for de adspurgte.

#### *SMART-sikre mål 6*

Temakataloget blev udarbejdet i samarbejde med beboere fra de deltagende kommuner og antallet af temaer (14) blev valgt for at sikre, at der var bred vifte af muligheder at vælge imellem. Selve udvælgelsen af temaerne er sket ude på bostederne og af beboere, hvorfor det må antages, at flertallet af beboere oplever, at deres holdninger er repræsenteret i temakataloget.

#### *SMART-sikre mål 7-8*

Menneskebiblioteket har afholdt tre turbus arrangementer, hvor de har fortalt om deres erfaringer med arbejdet med brugerindflydelse og herunder præsenteret de metoder, der er anvendt på de pågældende bosteder. Til arrangementerne har der i alt været over 200 deltagere – mennesker med udviklingshæmning og medarbejdere. Deltagerne har tilsammen repræsenteret ca. 26 tilbud til mennesker med udviklingshæmning.

## **Og hvad så nu?**

### Forankring

Tidligt i projektet blev der lagt vægt på, at arbejdet med brugerindflydelse i forbindelse med "Når beboerne sætter dagsordenen" ikke skulle stoppe ved projektets afslutning. Der var et ønske fra både ledelse og medarbejdere om at videreføre arbejdet efterfølgende. Derfor blev ledere (på forstanderniveau) fra de to kommuner og styregruppen for projektet i september 2011 inviteret til forankringsmøde. Her blev der drøftet, hvordan arbejdet kunne forankres i kommunerne efterfølgende og taget hul på udarbejdelse af en forankringsstrategi.

På baggrund af drøftelserne udarbejdede Socialt Udviklingscenter SUS et oplæg som efterfølgende blev drøftet og kvalificeret på et andet møde med de samme deltagere som ovenstående.

I oplægget foreslås det, at brugerindflydelse bliver en integreret del af samtlige pædagogiske handleplaner for mennesker med udviklingshæmning i Kolding Kommune og Billund Kommune. Dette med henblik på at sikre forankring af de udviklede metoder samt fortsat fokus på brugerindflydelse i tilbud for mennesker med udviklingshæmning i Kolding og Billund Kommuner.

Dette kan fx ske ved at følgende tre spørgsmål altid gennemgås i dialogen mellem professionel og borger og at der opstilles mål for brugerindflydelsen i pædagogiske handleplaner:

- Føler du, at du bestemmer over dit eget liv?
- Er der noget, du gerne vil bestemme mere over i dit liv?
- Hvordan kan vi sammen sikre, at du får mulighed for at bestemme mere? Hvad er målet?

## **Erfaringer og opmærksomhedspunkter**

Medarbejdernes og beboernes erfaringer med at øge brugerindflydelsen i forbindelse med projekt "Når beboerne sætter dagsordenen" har givet mange forskellige oplevelser og erfaringer, som er værdifulde i det videre arbejde med brugerindflydelse.

Dog er der nogle erfaringer, som går igen på tværs af bosteder og temaer, og som derfor kan give et fingerpeg om, hvad der generelt er vigtigt at huske, når man arbejder med brugerindflydelse.

### **Fire fremtrædende fælles erfaringer i dette projekt har været:**

1. At brugerindflydelse kræver tid
2. At brugerindflydelse kræver nærvær
3. At brugerindflydelse kræver mod til at prøve noget nyt
4. At det er vigtigt at tage individuelle hensyn

#### *Tid*

"At bestemme, at spørge og at vente på svar tager tid." (Medarbejder, Brunebjergkollegiet, Kolding Kommune). Det at bestemme selv og have brugerindflydelse kræver tid – tid til at lære, hvad det vil sige at træffe kvalificerede valg, men også bare tid til at vælge og tid til at vente på svar på de store og små spørgsmål i livet.

Mange af bostederne i projektet har gjort sig den erfaring, at det ikke er nok at give en beboer et valg. Det er også vigtigt at sikre, at beboeren har forudsætningerne for at træffe et valg. På Ungdomskollegiet i Kolding oplevede de i løbet af projektet, at det var meget vigtigt at investere tid i udvikling af forskellige læreprocesser, for at beboerne med tiden kunne opnå mere indflydelse og en højere grad af selvbestemmelse. Bostedet Kløverbo i Kolding Kommune oplevede, som mange andre bosteder, at beboerne havde "svært ved at skulle lære at bestemme over deres eget liv", som en medarbejder fra Kløverbo, Kolding, udtrykker

det. Derfor er der de fleste steder brugt meget tid på at tale om det at vælge og bestemme. Pædagoger og beboere har sammen reflekteret over, hvad man kan bestemme. Og hvilke hensyn må man tage, når man træffer valg? Samt over sammenhængen mellem det at vælge til og vælge fra – og det ikke at træffe et valg.

Brunebjerg Kollegiet i Kolding beskriver, hvordan det er vigtigt at styrke beboernes bevidsthed om, at de kan bestemme rigtig mange ting selv. Mange steder har denne tid til refleksion og diskussion omkring begreberne, pædagoger og beboere i imellem, skabt mere initiativ, lyst og mod hos den enkelte beboer til at bestemme mere selv.

Mange af bostederne er også blevet ekstra opmærksomme på, at det er vigtigt at give beboerne tid til at forholde sig til de valg, som de stilles overfor. "Nogle har brug for lang tid til at tænke over tingene, nogle er hurtige" (Medarbejder, Sydtoften 381, Billund Kommune)

Det er således gennem projektet blevet tydeligt, at brugerindflydelse og selvbestemmelse ikke bare handler om, hvem der tager beslutninger, men at det i høj grad også er en læringsproces som kræver tid og tålmodighed, refleksion og diskussion.

#### *Nærvær*

Nært forbundet med det at have tid er nærvær. En vigtig erfaring, som de fleste bosteder peger på, er, at øget fokus på brugerindflydelse både kræver og skaber mere nærvær. En beboer fra Bellisbo i Kolding Kommune, som har arbejdet med temaet bolig og indretning fortæller, at brugerindflydelse kræver "*...at vi har god tid med personalet til at finde ud af alle de ting. At vi kender personalet godt!*"

Både medarbejderne på Sydtoften 381 i Billund og Bramdrupdam Bofællesskaber, hus 11, Kolding, beskriver, hvordan deres arbejde med brugerindflydelse har gjort, at de er mere til stede i nuet, og at de er blevet bedre til at tage højde for og lægge mærke til beboernes ønsker. Beboerne er samtidig blevet bedre til selv at tage initiativ til kontakt med medarbejderne og lave aftaler med dem, og er dermed selv med til at skabe de situationer, hvor nærværet og relationen er i fokus.

I et konkret tilfælde har dette fokus på nærvær og på at vente på en beboers små signaler medført, at han nu oftere selv tager ordet: "Vedkommende er nu selv begyndt at sige, at han er tørstig, når han ønsker vand og siger selv til, når han er færdig i stedet for bare at gå", fortæller en medarbejder fra Bramdrupdam Bofællesskaber, Kolding Kommune. At være nærværende og give beboerne tid og rum giver plads til initiativ og gør således, at beboerne får mere brugerindflydelse og selvbestemmelse, f.eks. over noget så konkret som deres eget måltid.

At brugerindflydelse således både kræver og skaber nærvær, og at dette nærvær giver beboerne mod til at træffe valg og tage initiativer, er således endnu en vigtig pointe, som er blevet tydelig gennem projektet.

#### *Mod til at turde prøve noget nyt*

"Vi har lært, at man ikke skal være bange for at prøve noget nyt af. Beboerne har kunnet mere, end vi troede." (Medarbejder, Bofællesskab 1, Billund Kommune).

Endnu en vigtig erfaring, som mange af bostederne har gjort sig, er, at man ikke skal være bange for at afprøve noget, selvom man er nervøs for, om det vil gå godt. På den ene side giver det mulighed for at lære af sine fejl og på den anden side mulighed for at erfare, at beboerne kan mere, end medarbejderne forventer.

Bramdrupdam Bofællesskaber, hus 19, i Kolding har haft udviklet og afprøvet metoder til brugerindflydelse, der ikke har virket i praksis. Det har dog på ingen måde været et nederlag, men i stedet udgangspunktet for at udvikle endnu flere og videreudvikle dem, der virkede i forvejen. For dem har det været vigtigt forsøgsvis at tilpasse de enkelte metoder til den enkelte beboer.

Brugerindflydelse handler om at have tillid til hinanden, både beboere og medarbejdere imellem, og at kunne sætte pris på det, man lærer ved at fejle. En beboer fra Kameliahuset i Kolding ønskede selv at administrere sit dankort uden hjælp fra personalet. Hun fik dog brugt for mange penge og dankortet blev spærret af banken. Dette er et godt eksempel på, at det kan være svært at kende konsekvenserne af det, man selv bestemmer. Samtidig var oplevelsen en god erfaring for beboeren, som nu ved, hvilke konsekvenser det kan have at bruge flere penge, end hun har. Vigtigst af alt blev denne situation vendt til en positiv oplevelse, idet beboeren selv fik lov at afprøve sit eget valg, og også selv fik lov at erfare, at det nogle gange kan være nødvendigt med hjælp fra personalet.

Det er i kraft af projektet således også blevet klart, at brugerindflydelse kræver tillid og mod fra både medarbejdere og beboere. Medarbejderne skal have tillid til beboerne og turde 'give slip' og risikere at se beboerne fejle. Og beboerne skal lære at have tillid til sig selv og påtage sig det ansvar, der ligger i selv at vælge noget, og også turde lære af de potentielle negative konsekvenser af et valg.

#### *Det individuelle hensyn*

*"I arbejdet med brugerindflydelse skal man være meget opmærksom på omsorgsplikten. Valgene og målene skal tilpasses den enkeltes selv- og medbestemmelsesniveau. Når man er opmærksom på dette, giver det succesoplevelser hos både beboerne og i personalegruppen, og det er meget vigtigt."* Medarbejder, Bramdrupdam Bofællesskab, hus 9.

Mange bosteder peger på, at det i arbejdet med brugerindflydelse er vigtigt at tage hensyn til individuelle forhold hos de enkelte beboere. Der kan være stor forskel i måder at kommunikere valgmuligheder på. Bramdrupdam Bofællesskaber, hus 19 i Kolding, har netop haft fokus på dette ved at arbejde med, at det er okay at sige fra, uanset hvordan man siger fra. De har i deres arbejde med brugerindflydelse i forhold til temaet omkring mad erfare, at nogle beboere sprogligt siger "nej tak", når de ser den mad, de tilbydes, mens andre kommunikerer deres misbilligelse ved at spytte maden ud, når de har fået det i munden. I begge situationer gælder det, at de har valgt maden fra og de to måder at kommunikere dette på respekteres, da beboernes forudsætninger for kommunikation er vidt forskellige.

Det individuelle hensyn kan således også handle om at være bevidst om beboernes forskellige kompetencer i forhold til det at vælge og have indflydelse. Da der er tale om beboere på forskellige udviklingsniveauer og med forskellige livserfaringer omkring det at bestemme selv, beskriver mange bosteder, at det er vigtigt at vurdere individuelt, hvor store valg den enkelte kan håndtere.

Det individuelle hensyn i arbejdet med brugerindflydelse hænger desuden tæt sammen med det at turde sætte individuelle udviklingsprocesser i gang, så beboerne har mulighed for at "lære" at træffe valg, men at

man samtidig som medarbejder tager ansvar for disse udviklingsprocesser og tager hensyn til den enkelte beboers individuelle udfordringer, som kan være forbundet med de valg, han eller hun stilles overfor.

En medarbejder fra Brunebjergkollegiet, Kolding Kommune, fortæller, at de i arbejdet med det individuelle hensyn i forhold til brugerindflydelse har haft fokus på den enkeltes udviklingsalder, og en medarbejder fra Bramdrupdam Bofællesskaber, BE-team, fortæller, at de har erfaret vigtigheden af at have en "fingerfornemmelse for, hvornår og hvor bred en brugerindflydelse, man inddrager i arbejdet". I hver enkelt situation har de konkret vurderet, om beboeren kan rumme valget, eller om det i visse situationer i stedet kan føre til indre konflikter hos beboeren. *"Vi har været opmærksomme på ikke at stille beboeren i en situation, hvor beboeren ikke kunne overskue sine valg"*. (Medarbejder, Bramdrupdam Bofællesskaber, BE-team, Kolding Kommune)

Omvendt har det vist sig vigtigt at holde sig for øje, at det ikke altid er personalet, der ved bedst. En medarbejder fra Bofællesskab 1 i Billund fortæller, at *"beboerne har kunnet mere, end vi havde troet"*. Og en beboer fra Bofællesskabet Vorbasse i Billund fortæller, at *"Det er vigtigt, at man respekterer beboernes individualitet, også når de vil noget andet, end det de andre synes er godt for dem"*.

Via projektet er det på de forskellige bosteder blevet tydeligt, at for at de mange valg og beboernes øgede indflydelse på deres eget liv ikke bliver til omsorgssvigt, skal personalet øve sig i balancen mellem at kunne lægge ansvaret fra sig og kunne se den enkeltes behov for støtte. Der er tale om en hårfin balance, der ikke kan opnås uden at have blik for den individuelle beboer og den konkrete situation, som et valg opstår i.

### Hvad har vi så lært?

Arbejdet med "Når beboerne sætter dagsordenen" har været udfordrende, sjovt og givende. Undervejs i projektet er der ude på bostederne opstået mange positive, opløftende, anderledes og overraskende situationer, som har bekræftet både beboere og medarbejdere i værdien i at lade beboerne sætte dagsordenen.

Brugerindflydelse er vigtig for den enkelte beboers selvstændighed og selvforståelse, og skaber glæde, mod og initiativ hos den enkelte. Brugerindflydelse understøtter en positiv og givende relation mellem medarbejder og beboer og således danner grundlag for et bedre og gladere arbejdsmiljø. Brugerindflydelse har ikke nogen fast form, og skal ikke tages for givet, som noget der opstår af sig selv, men at det kræver, at medarbejderne påtager sig opgaven med at udvikle og implementere nye metoder og nye måder at tænke på.

Det er desuden bostedernes erfaring, at uanset hvor opmærksom man er på de individuelle hensyn i arbejdet med brugerindflydelse, vil der altid opstå dilemmaer, hvor man i en konkret situation er i tvivl om hensigtsmæssigheden af beboerens valg. At beboerne via projektet pludselig har fået mulighed for at bestemme mere selv har således givet anledning til vigtige diskussioner om etik, moral og normer rundt omkring i personalegrupperne.

### *Erfaringsudveksling*

En stor styrke ved projektet har været det store fokus på, at der skulle udveksles erfaringer på tværs af kommuner og tilbud.



Turbus-arrangementerne var endvidere en stor oplevelse for både beboere og medarbejdere. Her fik de mulighed for at fortælle andre om, hvad de har lavet og hvad de tænker om det at arbejde med brugerindflydelse. Blandt deltagerne var der meget stor interesse for arbejdet og flere gav udtryk for, at de ville gå hjem og bruge nogle af materialerne og metoderne.

## Opsamling/konklusion

*”Vi er begyndt at bestemme mere”*, udtaler en beboer, da han bliver interviewet til den gensidige erfaringsudveksling. Dette udsagn opsummerer meget fint, hvad der har været ønsket at opnå med projektet. Det vil sige at skabe grundlag for positiv personlig udvikling hos de enkelte beboere og give dem mulighed for at forme bostedernes praksis og medarbejdernes arbejdsopgaver. Projektet skulle være med til at sikre, at det er beboerne, der sætter dagsordenen for deres eget liv.

Der har i projektet været gennemført en blanding af aktiviteter målrettet medarbejdere, beboere, pårørende og ledere. Den veksling mellem aktiviteter har vist sig at være en stor styrke for projektet. Det har hermed været muligt at imødekomme de forskellige behov, der gør sig gældende for de forskellige målgrupper.

Endvidere har der været stort fokus på, at arbejdet med brugerindflydelse i praksis har skullet ske i tæt samarbejde mellem medarbejdere og beboere. Mange af deltagerne har givet udtryk for at dette har skabt mere nærvær mellem medarbejdere og beboere. En medarbejder fra Billund Kommune siger bl.a. om projektet: *”Vi har lært, at man ikke skal være bange for at prøve noget nyt af. Beboerne har kunnet mere, end vi troede”*.

Projektet har været gennemført i en tid, hvor begge kommuner har oplevet sparerunder, der fx har medført, at de årlige ferieture for beboerne er blevet sparet væk m.v. Derfor har der været en særlig opmærksomhed på at fastholde fokus på projektet på trods af en travl og usikker tid. I den forbindelse har ledelsesopbakningen - og synlighed - været et vigtigt element. Der har været stor opbakning til projektet fra ledelsen - både den lokale og centrale - og det vurderes, at det har været en væsentlig motivationsfaktor for medarbejderne. Samtidig har konsulenterne fra Socialt Udviklingscenter SUS og de lokale projektkoordinatorer undervejs i projektet været meget opmærksomme på medarbejdernes behov. Hvis der fx har været behov for mere sparring eller viden om kommunikation, er det blevet indarbejdet i projektet. Således har projektet i høj grad formet sig efter de lokale vilkår og behov.

Der er stor variation i funktionsniveauet hos de deltagende beboere og på, hvordan de enkelte bosteder før projektet havde arbejdet med brugerindflydelse. På denne baggrund har det været en stor styrke, at der har været individuelle strategier for arbejdet med temaerne i relation til brugerindflydelse.

En anden væsentlig styrke i projektet har været selve projektorganiseringen. Dels at der har været ansat lokale projektkoordinatorer, som har haft tæt kontakt til medarbejdere og beboere under projektet. De har fungeret som et vigtigt bindeled mellem deltagerne og Socialt Udviklingscenter SUS. Der har endvidere været en tæt og konstruktiv dialog mellem de lokale projektkoordinatorer og konsulenterne fra Socialt Udviklingscenter SUS. Dette har også været gældende med styregruppen, som har spillet en vigtig rolle i forhold til ledelsesopbakning.

En medarbejder fra Kolding Kommune siger følgende om arbejdet med "Når beboerne sætter dagsordenen":

*"Beboerne har fået større bevidsthed omkring det at bestemme og siger selv til og fra."*