

# UDVIKLING AF SPILLERUM<sup>1</sup>

Katrine Zeuthen  
Lektor i klinisk  
børnepsykologi

Marie Hagelskjær  
Cand.psych. og ph.d. stud.

Astrid Busck  
Cand. psych.

Louise Tækker  
Cand. psych.

Benny Karpatschof  
Cand. stat. et dr. Phil.



---

<sup>1</sup> Artiklen er skrevet i 2013 og udgivet på Socialstyrelsen hjemmeside i 2015, hvorfor der kan være sket ændringer i den mellemliggende periode ift materialets udvikling.

# INDHOLDSFORTEGNELSE

<b>INDLEDNING .....</b>	<b>3</b>
<b>BAGGRUND FOR SPILLERUM.....</b>	<b>3</b>
FORSKNINGSMÆSSIG HISTORIK .....	4
<b>SEKSUELLE OVERGREB.....</b>	<b>4</b>
UVISHED .....	5
TEGN PÅ OVERGREB.....	5
MANGLENDE VIDEN .....	6
DEFINITION OG PRÆVALENS.....	6
KRÆNKEREN .....	7
KORT- OG LANGSIGTEDE FØLGEVIRKNINGER .....	8
<b>FOREBYGGELSE AF SEKSUELLE OVERGREB MOD BØRN.....</b>	<b>8</b>
<b>EMPIRISK UDVIKLING.....</b>	<b>9</b>
<b>SPILLERUM .....</b>	<b>12</b>
FORMÅL OG MÅLGRUPPE.....	13
PRÆSENTATION AF INDHOLDET I <i>SPILLERUM</i> .....	14
<i>Kulissebrikker</i> .....	14
<i>Billedbrikker</i> .....	15
<i>Spørgsmålsniveauer</i> .....	15
<i>Karakteristika for de tre aldersgrupper</i> .....	16
<i>Anvendelse af Spillerum</i> .....	16
<b>SPILLERUMS TEORETISKE FORANKRING .....</b>	<b>17</b>
FRAVÆR AF BETYDNING.....	18
RELATIONENS BETYDNING .....	18
DE FEM EMNER I <i>SPILLERUM</i> .....	19
<b>IMPLEMENTERING OG DET VIDERE ARBEJDE.....</b>	<b>21</b>
FØLGEGRUPPER .....	21
<i>Følgegruppe omkring handicapområdet</i> .....	21
<i>Følgegruppe omkring Spillerum som psykologisk udredning</i> .....	21
<b>LITTERATUR.....</b>	<b>24</b>

## Indledning

Denne artikel samler udviklingshistorien om forebyggelsesmaterialet *Spillerum*. Projektet blev indledt i 2009 og har strakt sig over flere år, fra idé til udvikling, med empiriske afprøvninger og evalueringer, inden etableringen af det trykte materiale forelå. *Spillerum* er stadig under udvikling i nye retninger, herunder udredende i forhold til sager med børn udsat for seksuelle overgreb samt en nyudvikling og kommende implementering af *Spillerum* som App ved navn *Spillerum og mit eget rum*.

Artiklen indledes med baggrunden for *Spillerums* tilblivelse. I en beskrivelse af *Spillerum* er det væsentligt at skitsere det felt, *Spillerum* indskrives i. Derfor følger et afsnit om seksuelle overgreb med fokus på definition og forekomst efterfulgt af en kort beskrivelse af feltet omkring forebyggelse herhjemme samt *Spillerums* indplacering heri. Herefter foretages der en gennemgang af, hvordan *Spillerum* er udviklet med afsæt i en række empiriske undersøgelser, og endelig præsenteres det, hvordan materialet ser ud i dag med en kort beskrivelse af de enkelte indholdsdele. Idet *Spillerum* er funderet i psykoanalytisk teori følger et teoretisk afsnit, som beskriver, hvordan teorien kommer til udtryk i materialet. Artiklens sidste afsnit omhandler, hvordan *Spillerum* reelt anvendes i dag, og giver et indblik i, hvordan det endnu videreudvikles.

## Baggrund for *Spillerum*

*Spillerum* er udviklet i perioden april 2009 - december 2012. Hele projektet omkring *Spillerum* er finansieret af Socialministeriets satspuljemidler og udviklet i et samarbejde mellem SISO, Socialstyrelsen<sup>2</sup> og Institut for Psykologi, Københavns Universitet (Zeuthen, 2011). Som en del af opfølgningen på anbringelsesreformen af 1. januar 2006 igangsatte styrelsen et fireårigt projekt med flere initiativer, der havde til formål at forebygge seksuelle overgreb på børn anbragt uden for hjemmet. *Spillerum* skriver sig ind under det initiativ, der omhandlede: ”Udvikling af undervisningsmateriale om børns læring om grænser, empati og seksualitet samt afprøvning af undervisningsmaterialet” (Tækker et al. upubl). Projektet om *Spillerum* var således fastlagt som en todelt proces, hvor udvikling og afprøvning af materialet skulle komplementere og mediere hinanden undervejs i forløbet. Projektet skulle resultere i et færdigudviklet og produceret undervisningsmateriale, en uddannelse af

---

<sup>2</sup> Det tidligere Servicestyrelsen

undervisere i brugen af materialet og endelig en kursusvirksomhed målrettet udbredelsen af materialet og dets anvendelighed (ibid.).

### **Forskningsmæssig historik**

Udgangspunktet for udviklingen af *Spillerum* har været Katrine Zeuthens forskning begyndende med specialet *Fantasien i virkeligheden* (2002), som er et teoretisk bidrag til diskussionen om børns erindringer om seksuelle overgreb. I ph.d. afhandlingen *Kærlighed og overlevelse: barnlig seksualitet og seksuelle overgreb* (2007) samt den efterfølgende bog *Kærlighed og overlevelse, barnlig seksualitet og seksuelle traumer* (2009) demonstrerede Zeuthen, hvordan udviklingen af den infantile seksualitet forstyrres af det seksuelle overgreb. Med sit kliniske såvel som teoretiske arbejde viste hun, hvordan det seksuelle overgreb forhindrer børn i at udvikle en skelnen mellem en række dualiteter såsom indre og ydre, lyst og ulyst, fantasi og virkelighed, aktiv og passiv. I sit post-doc projekt analyserede Zeuthen 113 journaler fra sager med mistanker om seksuelle overgreb mod børn. Undersøgelsen pegede på, at der var en udviklingsmæssig forskel på hvilke symptomer, børnene udviste. Mindre børn i alderen 5-11 år udviste tegn på regression, hvorimod børn over 12 år i højere grad udviste depressive og/eller psykosomatiske symptomer. Ydermere påvistes en overordnet forøgelse af seksualiseret adfærd hos børn i sager, hvor den mistænkte eller den dømte havde haft regelmæssig kontakt til barnet. Endelig viste analysen af journalerne, at der var faldet dom i 6 af sagerne, og at de havde det til fælles, at børnene her var 6 år eller derover, at de havde nævnt den mistænkte med navn, og at 3 ud af de 6 havde tilstået overgrebet. I forlængelse af ovenstående forskningsprojekter med fokus på feltet omkring børn udsat for seksuelle overgreb udspringer forebyggelsesmaterialet *Spillerum*.

### **Seksuelle overgreb**

Seksuelle overgreb finder sted i alle socioøkonomiske lag og er et globalt problem på tværs af lande, kulturer og religioner (Pereda, 2009). Trods problemets globale omfang er det en upræcis videnskab at vurdere forekomsten af seksuelle overgreb (Horne, 2009), idet et sådan estimat er meget afhængigt af, hvordan seksuelle overgreb defineres. I den sammenhæng er det relevant at pege på, at feltet omkring seksuelle overgreb generelt synes at være præget af uvished og manglende viden. I nedenstående afsnit udfoldes uvisheden omkring seksuelle overgreb nærmere og i forlængelse heraf gennemgås aktuel viden om tegn på overgreb såvel som behovet for yderligere forskning. Som afslutning på afsnittet følger artiklens definition

på seksuelle overgreb, et blik på krænkeren samt en gennemgang af både kort- og langsigtede følger og virkninger af seksuelle overgreb.

### **Uvished**

Det er ofte svært for de involverede faggrupper at identificere og vurdere, hvad et barn har eller ikke har været udsat for i sager, hvor der er mistanke om seksuelt misbrug, og derfor forbliver mistanker om seksuelle overgreb ofte mistanker (ibid.). Der er forskellige årsager til, at sagerne kan være vanskelige at afklare, først og fremmest at seksuelle overgreb ikke udtrykker sig som en afgrænset problemstilling, og at børn udsat for seksuelle overgreb sjældent udviser et entydigt symptombillede (SISO, 2011). Yderligere er der i langt størstedelen af sager om seksuelle overgreb tale om, at barn og krænker bor sammen, er i familie eller på anden vis kender hinanden godt (Smallbone et al., 2008). Overgrebet er derfor ofte vævet ind i en omsorgsrelation. Et andet forhold, man også må tage højde for, er, at barnet ikke forstår betydningen af de seksuelle overgreb, idet betydningen af en målrettet og voksen seksualitet endnu er ukendt for barnet (Zeuthen, 2009). Disse forhold er med til at gøre det svært for barnet at udtrykke eller afsløre overgrebet på en tydelig måde, ligesom det gør det vanskeligt for den voksne at få øje på.

### **Tegn på overgreb**

En måde hvorpå det seksuelle overgreb kommer til udtryk er gennem seksualiseret adfærd. Den amerikanske professor i psykologi William N. Friedrich (1998; 2003) har udført en lang række studier, der viser, at der er en signifikant sammenhæng mellem seksuelle overgreb og seksualiseret adfærd. Friedrich understreger dog, at alle børn, inklusiv dem der ikke har været udsat for overgreb, er seksuelle individer og udviser seksualiseret adfærd (Friedrich et al. 1991; 2007). Det er eksempelvis ganske normalt, at børn i førskolealderen kigger på andre, når de er nøgne, står for tæt på andre mennesker eller rører ved kvinders bryster (Friedrich et al., 1991; 1998; 2007). Men en forekomst af seksualiseret adfærd, der rækker ud over det normale, skal vække voksnes bekymring for, om barnet kan være udsat for overgreb (Friedrich, 2007), selvom det selvsagt ikke er et entydigt tegn.

Anden forskning har vist, at også seksuel viden kan være en indikator på overgreb. Den hollandske børnepsykolog Sonja N. Brilleslijper-Kater (2004) har beskæftiget sig med dette

felt, og resultater af hendes forskning peger på, at børn udsat for overgreb udviser afvigende og kvalitativt forskellig viden og adfærd omkring seksualitet sammenholdt med børn ikke udsat for overgreb. Eksempelvis er børns viden om seksualitet i førskolealderen begrænset til en basal viden om kønsdele, kønsidentitet og seksuelle kropsdele samt ikke-seksuelle funktioner af genitalerne. En viden der rækker ud over det normale bør igen vække bekymring hos de voksne. Brilleslijper-Kater et al. (2004) påpeger, at der mangler redskaber til udredning, hvormed fagpersoner bedre kan vurdere, hvorvidt et barn har været udsat for overgreb, og dermed igangsætte intervention tidligere end det i dag er muligt. Til trods for, at der ikke forefindes et entydigt diagnostisk symptombillede af børn udsat for seksuelle overgreb, kan man alligevel pege på, at børn kan vise tegn på mistriksel eksempelvis i form af seksualiseret adfærd eller en kvalitativt anderledes viden om seksualitet - tegn som er vigtige for fagpersoner at kunne identificere og genkende.

Udbredelse af viden om disse forskellige adfærdsmæssige, fysiske og psykiske tegn og reaktioner på overgreb er netop et af de forebyggende tiltag, som SISO har igangsat<sup>3</sup>.

### **Manglende viden**

For at forstå, hvordan seksuelle overgreb kan påvirke barnets seksuelle udvikling, må man have viden om børns generelle seksuelle udvikling. Samtidig påpeges det af det internationale forskningsmiljø omkring forebyggelse og behandling af seksuelle overgreb på børn, at der mangler definitioner på og viden om børns generelle seksuelle udvikling (Hagelskjær & Zeuthen, 2013), og at det er vigtigt at vide noget om børns generelle seksuelle udvikling for at kunne genkende og reagere på mistanker om seksuelle overgreb, hvorfor dette felt kalder på mere forskning (Zeuthen, 2012a; Bancroft, 2003; Elkovitch, 2009)

Vi vil forsøge at imødekomme nogle af disse udfordringer i det videre arbejde med *Spillerum* og i det følgende definere vores forståelse af seksuelle overgreb.

### **Definition og Prævalens**

En distinktion, der synes gennemgående i måden, hvorpå seksuelle overgreb defineres, er at skelne mellem kontakt- og ikke-kontakt-overgreb. I førstnævnte kategori forstås, at

---

<sup>3</sup> Se: <http://www.socialstyrelsen.dk/iso/om-iso>

overgrebet er af fysisk karakter, hvilket kan betyde alt fra befangling udenpå tøjet til samleje. Den anden kategori, hvor der ikke er fysisk kontakt, kan eksempelvis indebære seksualiseret mobning, online-krænkelser eller det at blive tvunget til at overvære seksuelle handlinger (Topping & Baron, 2009). WHO opererer med en definition, der er mindre kategorisk og samtidig rummer en erkendelse af relationens betydning for overgrebet:

*“Child sexual abuse is the involvement of a child in sexual activity that he or she does not fully comprehend, is unable to give informed consent to, or for which the child is not developmentally prepared, or else that violate the laws or social taboos of society. Children can be sexually abused by both adults or other children who are – by virtue of their age or stage of development – in a position of responsibility, trust or power over the victim”* (WHO, 2006: 10).

I et amerikansk studie om forekomsten af seksuelle overgreb mod børn og unge i alderen 2-17 år fandt Finkelhor et al. (2005), at 8 % af samplet i en etårig periode havde oplevet en eller anden form for seksuel forulempelse. Af disse var 3 % udsat for seksuelle overgreb, og 2 % havde oplevet forsøg på eller havde været udsat for gennemført voldtægt. Der er selvkært meget store udfordringer ved sådanne undersøgelser, da det er vanskeligt eksempelvis at afdække og spørge et toårigt barn om, hvorvidt barnet har været udsat for overgreb. Disse tal synes dog at være internationalt anerkendte og er i rimelig overensstemmelse med, hvad andre større studier har vist. I Danmark har det landsdækkende studie om *Unge Trivsel* vist, at 7 % af piger og 2 % af drenge har oplevet seksuel kontakt med en voksen eller en person, der er 5 år ældre end dem selv, før de er fyldt 15 år (Helweg-Larsen et al., 2009).

### **Krænkeren**

Mænd er generelt set overrepræsenterede i kriminalitetsstatistik, og når det kommer til seksuelle overgreb, har et studie på tværs af fem vestlige lande vist, at kun gennemsnitligt ca. 4 % af dømte for sædelighedsforbrydelser er kvinder (Smallbone et al., 2008). Der findes en række forskellige undersøgelser af relationen mellem krænker og barn. Estimerne er varierende men i langt størstedelen, mellem 70-90 % af tilfældene, er der tale om en kendt overgriber, det vil sige en, der er i familie med barnet, bor sammen med barnet eller at barn

og overgriber på anden vis kender hinanden. I forlængelse heraf er det væsentligt at nævne, at en stor andel af seksuelle overgreb begås af andre børn og unge (ibid.).

### **Kort- og langsigtede følger**

Selvom graden af psykisk belastning efter seksuelle overgreb varierer meget, er overgreb empirisk blevet associeret med en lang række negative følger herunder posttraumatisk stress, depression, separationsangst, social tilbagetrækning, dissociation, somatiske klager (Smallbone et al., 2008; Kendall-Tackett et al., 1993; Mehlbye & Hammershøi, 2006) og seksuelle adfærdsproblemer (Friedrich, 2007). Der er dog ikke identificeret en specifik klynge af adfærdsmæssige og psykiske problemer, der er unikke for børn udsat for overgreb (Carr, 2006), hvilket som nævnt også er med til at besværliggøre identifikationen af disse børn. Herudover er det også dokumenteret, at seksuelle overgreb er en risikofaktor i forhold til udvikling af psykiatriske lidelser og risikoadfærd såsom stofmisbrug eller prostitution senere i livet (McQueen et al., 2008). Der er blevet identificeret en række situationelle forhold, der har indvirkning på barnets udvikling af symptomer. I forbindelse med intrafamiliar overgreb er det eksempelvis forhold som graden af accept af overgrebets realitet og støtte til barnet fra netværk, skole og den ikke-krænkende forælder, der har betydning (Carr, 2006).

### **Forebyggelse af seksuelle overgreb mod børn**

Den offentlige forebyggelsesindsats mod seksuelle overgreb i Danmark er centreret omkring Videnscentret for Sociale Indsatser ved Vold og Seksuelle Overgreb mod børn (SISO), under Børn- og Ungeenheden i Socialstyrelsen. SISO har til formål at nedbringe forekomsten af seksuelle overgreb mod børn i Danmark ved hjælp af kurser, rådgivning, informationsmateriale, kommunal beredskabsplanlægning m.m. SISO foretager undersøgelser og analyser om danske forhold og indsamler national og international viden og erfaringer om sociale indsatser mod seksuelle overgreb og vold mod børn<sup>4</sup>.

Forebyggelsesindsatser rettet mod børn udspiller sig ofte som en del af den obligatoriske sundhedsundervisning i skolen eller som forskellige kampagner. Indholdsmæssigt fokuserer indsatserne på at lære børn om deres grænser, hvordan de bedst muligt beskytter sig eksempelvis via sikker internet-adfærd samt information om, hvor børnene kan henvende sig, hvis de bliver udsat for krænkelse (Hagelskjær & Zeuthen, 2013). Både nationalt og

---

<sup>4</sup> Se: <http://www.socialstyrelsen.dk/iso/om-iso>



internationalt er forebyggelse af seksuelle overgreb ofte struktureret efter en *Public Health Model* (Rosenberg & Fenley, 1991). Her opdeles forebyggelsesindsatser i tre områder: den primære, sekundære og tertiære forebyggelse. Den *primære* forebyggende indsats indenfor normalområdet sigter efter at udbrede viden om seksuelle overgreb på børn og udarbejdelse af forebyggelsespolitikker i institutioner, skoler, indenfor foreningsområdet etc. - alt sammen med henblik på primær forebyggelse, det vil sige forebyggelse før nogen form for overgreb har fundet sted samt tidlig opsporing af sager. Den *sekundære* forebyggende indsats indenfor specialområdet handler om tidlig og adækvat indsats herunder professionel koordinering, vurdering og myndighedsbeslutninger i sager, som socialforvaltningen får kendskab til. Og slutteligt ønsker den *tertiære* forebyggende indsats indenfor specialområdet at forebygge eller begrænse senfølger efter seksuelle overgreb (Melchior, 2006).

Hvis man skal placere *Spillerum* indenfor *Public Health Modellens* ramme, kan materialet beskrives som et redskab til en primær og sekundær forebyggende indsats. Med dette forstås, at *Spillerum* ved en primær indsats kan anvendes indenfor normalområdet eksempelvis i skoler og børnehaver og bidrage til at forebygge, at overgreb finder sted samt bistå tidlig opsporing af sager. Som sekundær indsats kan *Spillerum* benyttes indenfor specialområdet eksempelvis i forbindelse med døgnanbragte børn eller børn med handicap, der begge repræsenterer grupper med større risiko for at blive udsat for overgreb (Mehlbye, 2006; Muff, 2006). Hvad angår den tertiære forebyggelse - altså forebyggelse af senfølger efter overgrebet har fundet sted - er det relevant at henvise til specialet *Spillerum mellem forebyggelse og behandling*. Her blev der netop foretaget en mindre pilotundersøgelse med henblik på at undersøge, hvorvidt *Spillerum* kan anvendes som tertiær indsats og dermed være med til at behandle og forebygge senfølger, når et barn har været udsat for overgreb. Dette arbejde fortsættes på Institut for Psykologi, Københavns Universitet i et forskningsprojekt ved psykolog Marie Hagelskjær, der blandt andet omhandler en empirisk undersøgelse af *Spillerums* mulighed for på sigt at kunne anvendes i forbindelse med psykologisk udredning af børn i sager, hvor man har mistanke om, at barnet har været udsat for seksuelle overgreb.

## Empirisk udvikling

*Spillerum* er udviklet gennem flere kvalitative og kvantitative undersøgelser og afprøvet i to forskellige pilotudgaver i perioden efteråret 2009 - foråret 2011. Dette skete i samarbejde med 172 børn i alderen 3-14 år fra forskellige institutioner i Danmark og deres pædagoger

eller lærere samt plejeforældre. *Spillerum* er blevet udviklet til undervisningsmateriale ved hjælp af fire undersøgelser, hvor forskellige anvendelsesformer er blevet observeret, registreret og analyseret. Undersøgelserne er blevet suppleret med kvalitative forskningsinterview af de deltagende børn og voksne (Tækker et al., unpubl.). De fire undersøgelser vil kort blive præsenteret i det følgende:

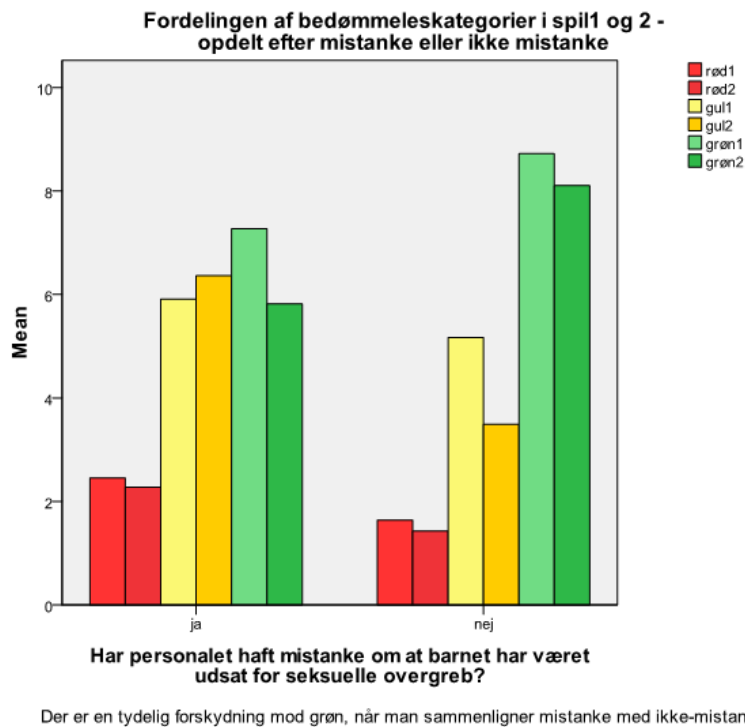
### *1. Pilotundersøgelse*

I denne undersøgelse blev der udviklet scoringskategorier og scoringsværktøj, som blev anvendt i de efterfølgende kvantitative undersøgelser. Scoringskategorierne bestod af en inddeling på tre niveauer, som børnenes svar blev inddelt efter alt efter deres evne til at besvare de respektive spørgsmål i *Spillerum*. Scoringskategorierne indgik i et større scoringsværktøj, hvor både adfærd og besvarelser blev nedfældet i et observationsark. Scoringsværktøjet blev udviklet med henblik på at indsamle information om børnenes evne til at bruge materialet samt med henblik på, hvordan *Spillerum* kunne videreudvikles. I forlængelse af udviklingen af scoringsværktøjet blev også forskningsassistenternes interraterreliabilitet optrænet i denne fase.

### *2. Kvantitativ undersøgelse*

Her deltog 61 børn og unge i psykosociale anbringelser og deres pædagoger. For at sikre gyldige forskningsresultater blev der opstillet kontrollerede set-ups, hvilket vil sige, at alle pædagoger fik ensartede instruktioner i, hvordan afprøvningsne skulle foregå, og hvad deres rolle var i afprøvningssituationen. Til alle afprøvningsne udførte to forskningsassistenter observationerne. Alle deltagende børn og voksne fik således samme instrukser og deltagervilkår, mens forskningsassistenterne udførte strukturerede observationer. Derudover blev der indhentet baggrundsoplysninger om alle børnene (Tækker et al., unpubl.). De deltagende børn blev inddelt i en forsøgsgruppe og en kontrolgruppe via en randomiseret metode, hvilket vil sige, at børnene blev inddelt tilfældigt. Forsøgsgruppen skulle afprøve hele materialet med en pædagog tre gange. To forskningsassistenter observerede den første og tredje afprøvning og scorede disse. Den anden afprøvning foretog pædagogen alene. Kontrolgruppen afprøvede blot et lille uddrag af materialet og gennemgik det kun to gange, som begge blev observeret. Interraterreliabiliteten for denne undersøgelse var nær optimal med et gennemsnit i samhörighed på henholdsvis 0.84 og 0.85 (Tækker et. al., unpubl.). Disse tal indikerer, at de to forskningsassistenter, der foretog observationerne, scorede ens i op til 84-85 % af tilfældene. Det overordnede hovedfund fra denne undersøgelse var, at børn, hvor

der eksisterer en journaliseret mistanke om, at de har været udsat for seksuelle overgreb, har en signifikant dårligere evne til at anvende materialet end børn udenfor en sådan mistanke. Dette ses i nedenstående figur:



Med udgangspunkt i de indhentede baggrundsoplysninger om børnene, er de i figuren opdelt i to grupper. Den første gruppe er de børn, hvor der er mistanke om seksuelle overgreb, mens den anden gruppe er de børn, hvor der ikke er mistanke om seksuelle overgreb. Figuren skal læses således, at de første seks kolonner viser svar fra de børn, hvor der er mistanke om, at de har været udsat for seksuelle overgreb. De seks næste kolonner viser svar fra børn, hvor der ikke er mistanke om overgreb. Der er to kolonner af samme farve, idet der blev foretaget to afprøvninger, som beskrevet ovenfor. Den første kolonne viser derfor første afprøvning, mens den næste i samme farve viser anden afprøvning. Farvekoderne indikerer kvaliteten af børnenes svar. Det skal forstås således, at farven grøn illustrerer, at børnene er i stand til at skelne mellem Spillerums fem dualiteter og dermed evner at anvende materialet. Den gule indikerer, at børnene har svært ved at skelne, mens den røde farve indikerer, at børnene ikke kan skelne eller slet ikke svarede på spørgsmålet. Figuren viser således, at de børn, hvor der er mistanke om overgreb, har flere røde svar og færre grønne svar end de børn, hvor der ikke er mistanke om overgreb. Det betyder, at børn, hvor der er mistanke om overgreb, har

sværere ved at skelne og derved større vanskelighed ved at anvende materialet end de børn, hvor der ikke er mistanke om seksuelle overgreb.

### *3. Den første kvalitative undersøgelse*

I denne undersøgelse deltog 22 børn og unge i alderen 7-18 år med forskellige former for handicap. Denne undersøgelse bidrog med viden om, hvordan *Spillerum* kunne justeres og anvendes til børn med forskellige typer handicap. Med denne undersøgelse fandt vi, at det er afgørende for denne målgruppe, at materialet tilpasses det enkelte barn. Vi fandt også, at når børn deltager i brugen af *Spillerum*, bliver de opfordret til at udvikle og bevidstgøre egne grænser, således at de er bedre i stand til at beskytte sig selv. Yderligere udvides den voksnes viden om barnet ved brug af *Spillerum*, hvilket medfører, at den voksne i højere grad kan beskytte barnet.

### *4. Den anden kvalitative undersøgelse*

Her deltog 89 børn og unge fra dagtilbud og skoler indenfor normalområdet. Med denne undersøgelse fandt vi, at materialet kan bruges i grupper af to-fire børn afhængigt af børnenes alder. Ydermere fandt vi, at voksenstyring er nødvendigt ved anvendelse med mindre børn, mens unge i højere grad drager fordel af at have en dialog uden direkte voksendeltagelse. Dog skal den voksne igangsætte brugen af *Spillerum* og være tilgængelig undervejs og ikke mindst stå for en opsamlende dialog efterfølgende.

### *Endelig version*

På baggrund af de fire undersøgelser blev den endelige og nuværende version af *Spillerum* lanceret i september 2011 og trykt i 3000 eksemplarer - ligeligt fordelt med 1000 eksemplarer af hver af de tre aldersgrupper Small, Medium og Large (Tækker et al., unpubl.). Vi vil i følgende afsnit konkret beskrive *Spillerum* med henblik på formål, målgruppe, indholdsdele samt anvendelse.

## *Spillerum*

*Spillerum* er et billedbaseret forebyggelsesmateriale. Det adskiller sig fra anden eksisterende forebyggelse ved ikke at have en normativ ramme eller et mål for, hvad barnet skal kunne (Hagelskjær & Zeuthen, 2013). Derimod er fokus på barnets umiddelbare udsagn og

fortolkninger og på at igangsætte udviklingsprocesser, der på sigt kan styrke barnet i at forstå og udtrykke sig i dets relationer (Tækker et al., unpubl.). I *Spillerum* samles en teoretisk og klinisk viden om infantil seksualitet, udvikling og seksuelle traumer i et praktisk redskab. *Spillerum* handler om børn og unges psykoseksuelle udvikling, fordi seksualitet i denne sammenhæng forstås og beskrives som den psykologiske betydning, kroppens behov og tilfredsstillelse gives i vores relationer med andre (Zeuthen, 2011).

*Spillerums* omdrejningspunkt er en række billeder, som børn og voksne indgår i dialog omkring med afsæt i en hypotese om, at børn og unges måde at deltage i samtalen om billederne afspejler deres forventninger til sig selv i relationer til andre. Netop relationer til andre kan give et værdifuldt indblik i børns forestillinger om og erfaringer med, hvordan man er i relationer med respekt for egne og andres grænser. Det er vigtigt, at den voksne giver barnet eller den unge mulighed for frit at give udtryk for, hvad de ser på billederne. Forebyggende arbejde er i sagens natur en proces, der strækker sig over tid, og derfor vil der i arbejdet med *Spillerum* ikke altid være en umiddelbar respons fra børnene og de unge. Materialet sætter en udviklingsproces i gang, der har til formål at skabe nye måder at forstå og tale om svære emner på i relationer med andre, der berører egne og andres grænser. Det kan være udfordrende at befinde sig i denne proces med barnet eller den unge og have tillid til, at det nytter noget, også selv om der ikke er et tydeligt og måleligt resultat med det samme (Zeuthen, 2011).

### **Formål og målgruppe**

Det overordnede formål med *Spillerum* er at reducere antallet af børn og unge, der bliver ofre for seksuelle overgreb ved at styrke børn og unge i at udvikle, kende, give udtryk for og respektere egne og andres grænser. *Spillerums* fokus er bredt, da forebyggelsen af seksuelle overgreb er integreret i et udviklingsperspektiv, der omhandler barnets samlede udvikling (Tækker et al., unpubl.). Den voksnes rolle er helt afgørende, idet vedkommende har til opgave at bidrage til at forebygge grænseoverskridende oplevelser og handlinger gennem en struktureret dialog. Undervisningsmaterialet er jf. projektbeskrivelsen målrettet det forebyggende arbejde med børn og unge i alderen 3-14 år, der er i risiko eller har været udsat for seksuelle overgreb – herunder børn og unge anbragt udenfor hjemmet samt børn med forskellige handicap (Zeuthen, 2011), da disse grupper jf. forskningslitteraturen vurderes som særligt udsatte for seksuelle overgreb (Mehlbye, 2006; Muff, 2006). Målgruppen omfatter

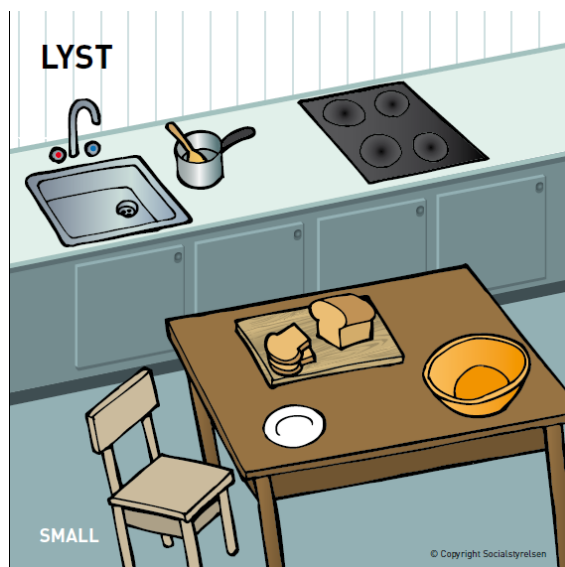
også børn og unge under 14 år, der har en seksuelt grænseoverskridende adfærd. Derudover henvender *Spillerum* sig også til plejeforældre og fagfolk, der til dagligt arbejder med ovenstående gruppe. Endvidere er materialet afprøvet med børn indenfor normalområdet (Tækker et al., unpubl.).

### Præsentation af indholdet i *Spillerum*

*Spillerum* findes i tre udgaver, der henvender sig til tre vejledende aldersgrupper: Small 3-6 år, Medium 7-10 år og Large 11-14 år. Udover barnets biologiske alder skal der også indgå en vurdering af barnets psykologiske udviklingsniveau i overvejelserne om, hvilken udgave af *Spillerum*, man anvender. Til alle versioner følger vejledningsmaterialet *Spilleregler*, der udstikker retningslinjerne for, hvordan materialet skal anvendes (Zeuthen, 2011).

### Kulissebrikker

De fem overordnede emner i *Spillerum*: Lyst, Aktivitet, Fantasi, Frivillighed & Omsorg er repræsenterede på en firkantet kulissebrik, der afbilder forskellige rum. Eksempelvis foregår Lyst i et køkken og Fantasi på et loftsrum. Da rum ændrer betydning og funktion med alder og udvikling, er kulissebrikkerne udformet lidt forskelligt i de tre udgaver. Bag på de firkantede kulissebrikker introducerer en kort tekst, hvilket rum man går ind i samt hvilket emne, der skal tales om i det pågældende rum. På denne måde fungerer rummet som ramme omkring det, der tales om (Zeuthen, 2011). Herunder ses kulissebrikken for Lyst:



*Forside af kulissebrik Lyst i Small*



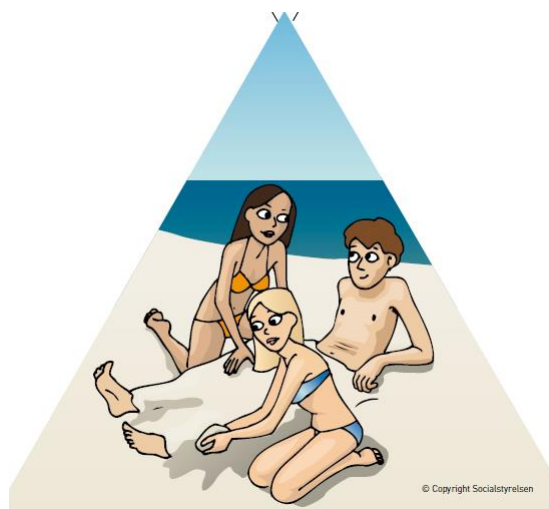
*Bagside af kulissebrik Lyst i Small*

## Billedbrikker

Til hver kulissebrik hører fire trekantede billedbrikker, der viser forskellige hverdagssituationer, der relaterer sig til det overordnede emne. Tematikken på billedbrikkerne kan være inspireret af forskellige sanser: det orale, taktile, visuelle samt auditive. Med brugen af sanserne og ved at italesætte kroppen og dens betydning forsøger *Spillerum* at gøre mødet med omverdenen kropsligt, forstået på den måde, at man ved at inddrage sanserne har mulighed for at tale med barnet om dets tanker og forestillinger om kroppen (Zeuthen, 2011). Hvad angår personerne på billedbrikkerne og deres indbyrdes relation, er opbygningen af brikkerne sammensat på en sådan måde, at der er en mindre gruppe af børn og en voksen på billederne. I Large er der ikke en voksen på alle billederne, idet denne aldersgruppe i højere grad er alene med hinanden, og fokus for disse billeder er derfor på dynamikken mellem de unge. I den overordnede kategori Omsorg er der primært afbilledet et enkelt barn og en voksen i forskellige omsorgssituationer (Zeuthen, 2011). Nedenfor er to eksempler på billedbrikker fra Aktivitet i henholdsvis Small og Large, hvor den taktile sans indgår:



*Billedbrik 2-2 i Small*



*Billedbrik 2-2 i Large*

## Spørgsmålsniveauer

Bag på billedbrikkerne er en tekst, som barnet og den voksnes samtale udfolder sig omkring. Teksten indeholder fire samtaleniveauer. Alle tre udgaver af *Spillerum* følger overordnet den samme udvikling af samtalen med fire niveauer. Det første niveau går på, at barnet skal

beskrive, hvad der foregår på billedet. På det næste niveau skal barnet forholde sig til børnene eller de unge på billederne, og hvordan de har det med hinanden. Det tredje niveau drejer sig om relationerne på billedet i forhold til den voksne. I Large er der ikke en voksen på alle billederne, og der fokuseres altså på den dynamik, der er mellem de unge på billederne. På det sidste niveau skal barnet relatere sig til emnet og alt efter alder forestille sig, hvad det selv ville gøre i en lignende situation (Zeuthen, 2011).

### Karakteristika for de tre aldersgrupper

Der er en række forskelle på de tre udgaver af *Spillerum*. Small henvender sig til børn i førskolealderen og generelt gælder det med denne udgave at holde samtaleniveauet på et konkret og ikke-fortolkende plan. Personernes ansigtsudtryk er tydelige og billederne enkle. Spørgsmålene bag på brikkerne er et oplæg til den voksne, der selv skal tilpasse dem ud fra sit kendskab til det pågældende barn. Det samme gælder for Medium, der henvender sig til børn i skolealderen, der endnu ikke er i puberteten. Her bevæger man sig stadig på et forholdsvis deskriptivt plan, men har også mulighed for at eksperimentere med mere fortolkende tilgange til verdenen. Personerne på billederne er mindre tydelige i deres mimik og kropssprog end i Small, hvilket opfordrer til, at barnet begrundede sine fortolkninger af billederne. I Large er målgruppen unge i skolealderen lige omkring puberteten, der oplever ungdomsaktuelle problemstillinger. Her lægges der op til en mere abstrakt og reflekteret tilgang til verden. Personernes ansigtsudtryk og kropssprog er endnu mindre tydelige end i Small og Medium, og den unge opfordres til at begrundede sine fortolkninger ud fra associationer og egne oplevelser. Spørgsmålene bag på billedbrikkerne er stillet på forhånd, således at unge selv kan anvende *Spillerum* uden direkte voksendeltagelse (Zeuthen, 2011).

### Anvendelse af *Spillerum*

*Spillerum* kan anvendes på flere måder eksempelvis i form af 1:1, hvor en voksen bruger materialet med et barn. Her er det vigtigt, at det er en voksen, der kender barnet godt, og som barnet er tryk ved. *Spillerum* kan også bruges i grupper med voksendeltagelse og i grupper uden voksendeltagelse. Det anbefales, at samtalen varer omkring 30-45 min., da dette gør strukturen klar for barnet eller den unge uden at trætte dem. For børn og unge med opmærksomhedsproblemer samt for mindre børn anbefales en kortere samtale eventuelt afbrudt af pauser. Det anbefales også, at man behandler et helt emne ad gangen, og giver sig



god tid ved hvert emne, frem for at målet er, at man skal nå alle billedbrikker igennem på én gang (Zeuthen, 2011).

### *Spillerums* teoretiske forankring

*Spillerum* baserer sig på en psykoanalytisk forståelse af sammenhængen mellem udviklingen af seksualitet og traumer, hvor udviklingen af seksualitet altid finder sted i og er specifikt relateret til de relationer, der omgiver og definerer barnets liv. Den voksne sørger for barnets overlevelse og giver med sin omsorg og tilfredsstillende af barnets behov disse behov en særlig betydning, der knytter sig til relationen. Det betyder, at kvaliteten af barnets relationer til sine primære omsorgspersoner er afgørende for, hvordan også de helt grundlæggende behov gives betydning og derved forstås af barnet. Betydning kommer på den måde udefra i relation til den voksne, og det er altid den voksne, der fører for i barnets udvikling. Det er afgørende for teorien, at relationen mellem barn og voksen er asymmetrisk. Barnet fødes, før det kan tage vare på sig selv, og barnet er derfor prisgivet de voksne, der skal tage sig af det og drage omsorg for det (Laplanche, 1990). Barnets udvikling er med andre ord ikke henlagt til biologien men gives netop betydning udefra i de relationer og den specifikke kultur, som relationerne er en del af, og som barnet fødes ind i (Zeuthen, 2009).

I *Spillerum* arbejdes der med et udviklingsrum, som indebærer, at der etableres et rum mellem barn og voksen, hvor begge er medvirkende til at give barnets udvikling betydning på barnets præmisser. Dette rum er medvirkende til at udvikle barnets evne til at skelne mellem sin indre verden og den ydre virkelighed. Zeuthen definerer således udvikling som følger:

*”Udvikling defineres som etableringen af dualiteter i et samspil mellem barn og de voksne, der er fleksibelt, og som udvikler sig i takt med det specifikke barns tiltagende kapacitet til at begribe verden og blive en del af den”* (Zeuthen, 2009: 124).

Det er altså afgørende for barnets udvikling, at den voksne bidrager til, at barnet udvikler sin evne til at etablere samt skelne mellem dualiteter. *Spillerums* forebyggende potentiale forudsætter, at de voksne i samspil med barnet støtter barnet i at etablere dualiteter, hvorved barnet bliver bedre til at mærke egne og andres grænser. Barnet prøver at indgå i dialogen omkring billederne og bidrager derved aktivt - med afsæt i den voksnes oplæg omkring

materialet. Det er et gensidigt forståelsesarbejde, hvor barnet med støtte fra den voksne opfordres til at give billederne betydning med egne ord. Derved hjælpes barnet til at skabe mening og psykisk sammenhæng mellem billedet og sin indre verden (Zeuthen, 2009).

### **Fravær af betydning**

I det seksuelle overgreb får barnet ikke mulighed for at give relationen betydning på dets egne præmisser, og barnet forhindres i at etablere en evne til at forstå og give udtryk for de dualiteter, som *Spillerum* beskæftiger sig med. Dette kan også forhindre barnet i at udvikle evnen til at kunne indgå fleksibelt i andre relationer. Samtidig er barnets seksualitet endnu ikke moden. Barnet kender ikke den voksne seksualitets betydning. Barnet har derfor ikke en chance for at forstå, hvad det udsættes for og har derfor også vanskeligt ved at skærme sig mod de krænkende overgreb. Barnet mærker den voksnes henvendelse men forstår ikke, hvad det mærker, og barnets krop gives derved betydning gennem den voksnes behov. Det seksuelle overgreb fastholder barnet i et udviklingsmæssigt limbo, hvor det forhindres i at skelne mellem de forskellige dualiteter.

Når den voksnes virkelighed overtager barnets mulighed for at skabe betydning i det seksuelle overgreb, forhindres barnet i at udvikle sin symboliseringsevne, det vil sige evnen til at skabe generel betydning ud af det specifikke. Barnet efterlades med et fravær af betydning. Hændelserne har ikke noget sted at være i barnets psyke og eksisterer uden for barnets rækkevidde - på én gang alle steder og ingen steder (Zeuthen, 2009).

### **Relationens betydning**

I nærværende perspektiv er barnets psykiske udvikling drevet frem af dets forsøg på at forstå betydningen af den primære omsorgsgivers henvendelser (Laplanche, 1990), hvorfor relationen mellem barn og voksen er af fundamental betydning for barnets udvikling (Gammelgaard, 2004; 2010). Denne betydning af relationen mellem barn og voksen afspejler sig flere steder i *Spillerum*, særligt på selve billederne og i de spørgsmål, som dialogen mellem barn og voksen tager udgangspunkt i. Med udgangspunkt i forskellige spørgsmål skal barnet blandt andet forsøge at forstå den voksnes henvendelse eksempelvis ved at beskrive, hvad den voksne vil eller komme med forslag til, hvorfor den voksne handler, som vedkommende gør (Zeuthen, 2011).

### **De fem emner i *Spillerum***

De fem emner i *Spillerum* er også afstedkommet af den psykoanalytiske teori. Ifølge Freud behersker tre store psykiske polariteter (dualiteter) sjælelivet som helhed: lyst-ulyst, aktiv-passiv og subjekt-objekt (Olsen, 2002). Sidstnævnte dualitet indgår ikke som specifik dualitet i *Spillerum* men fungerer snarere som en underliggende struktur for hele materialet, da *Spillerum* som nævnt beskæftiger sig med at udforske relationen mellem barnet og andre mennesker eller 'den anden' (Zeuthen, 2011). På baggrund af dette har Zeuthen gennem sit teoretiske og kliniske arbejde identificeret fem dualiteter, der er centrale for barnets udvikling. Disse dualiteter udgør *Spillerums* grundlæggende struktur:

1. Lyst/ulyst
2. Aktiv/passiv
3. Frivillighed/tvang
4. Fantasi/virkelighed
5. Omsorg/overgreb

Da *Spillerums* sigte er forebyggende og fokus rettet mod at igangsætte en udvikling hos barnet, er det den positivt ladede del af begrebsparrene, der udgør de fem emner, det vil sige: Lyst, Aktivitet, Frivillighed, Fantasi og Omsorg. Gennem dialog om de fem emner skal barnet udvikle sin evne til at skelne mellem eksempelvis egne behov og andres behov, hvornår barnet har lyst og ikke lyst til noget, og hvordan barnet kan vise det eller se det på andre.

*Lyst*: Lyst-ulyst dualiteten ligger til grund for barnets eller individets evne til at orientere sig i følelser. Der er først tale om en egentlig psykisk lyst-ulyst dualitet, når det er muligt for barnet at fæstne affektoplevelserne i erindringen, eksempelvis ved at kunne genkalde sig lystoplevelser (Olsen, 2002). Lyst og ulyst er de mest simple affekter, men der indgår elementer af lyst og ulyst i alle mere komplicerede affekter som had, kærlighed og angst (Olsen & Køppe, 1986). I *Spillerum* kommer lyst-ulyst dualiteten til udtryk ved, at barnet skal lære at skelne mellem, hvornår det har lyst til eksempelvis at spise noget eller ej samt, hvordan man kan vise det eller se det på andre (Zeuthen, 2011), og dualiteten er derved knyttet til den orale sans.

*Aktiv:* Aktiv-passiv dualiteten er overordnet til stede i alle menneskelige relationer og virker strukturerende for disse. Freud beskrev det som et almenmenneskeligt vilkår, at barnet i udgangspunktet er passivt. Barnet forsøger at vende de passive erfaringer til aktivitet i et oprør mod passiviteten (Olsen, 2002). Laplanche fremhæver modsat Freud, at barnets aktivitet igangsættes fra begyndelsen af den specifikke voksne, der driver omsorg for barnet (Laplanche, 1990). I *Spillerum* konkretiseres emnet Aktivitet som samtale om at indgå aktivt eller passivt i relationer samt om, hvornår barnet ønsker at gøre noget selv eller skal have hjælp af andre (Zeuthen, 2011), og om barnet helt generelt kan skelne mellem, hvornår noget er passivt eller aktivt funderet.

*Frivillighed:* Emnet Frivillighed er en udvidelse af emnet Aktivitet, der tjener til at nuancere måden, hvorpå man kan være aktiv eller passiv. Frivillighed handler om, at barnet skal lære at skelne mellem det at indgå frivilligt eller tvunget i en aktivitet eller relation. I emnet Frivillighed skal barnet blandt andet forholde sig til, hvem der vil deltage, og hvem der ikke vil deltage i en aktivitet, samt hvordan man kan vise det eller se det på andre (Zeuthen, 2011).

*Fantasi:* Begrebet om fantasi har en central betydning i psykoanalysen i forhold til at forstå barnets udvikling i en voksen verden, herunder måden hvorpå psyken forstår den ydre virkelighed, hvordan traumatiske hændelser påvirker udviklingen, og hvordan disse oplevelser kan bearbejdes (Gammelgaard, 2004; 2010). I emnet Fantasi arbejder man med at lære barnet at skelne mellem sin indre og ydre verden ved at skelne mellem fantasi og virkelighed og de svære overgange her imellem, eksempelvis hvorvidt figurer i computerspil eller monstre fra bøger er virkelige (Zeuthen, 2011).

*Omsorg:* Idet barnet ikke kan tage vare på sig selv, er det prisgivet de voksnes omsorg og varetægelse af dets overlevelse. Udsatte børn har ofte ikke haft en stabil relation til deres omsorgspersoner, hvorfor deres generelle evne til at skelne mellem dualiteterne i *Spillerum* er kompromitteret. Derfor er Omsorg det afgørende og overordnede emne i *Spillerum*. Udover at være det overordnede emne for hele *Spillerum* er Omsorg også et selvstændigt emne, der består af en række billeder af et barn og en voksen i situationer, der har mere intim karakter end de resterende emner eksempelvis i form af kys, trøst, putning etc. (Zeuthen, 2011).

## Implementering og det videre arbejde

Da den voksne har en afgørende rolle i samtalen med barnet eller den unge er en forudsætning for at bruge *Spillerum*, at den voksne har deltaget i kurset *Samspil- en introduktion i brugen af Spillerum*. Dette kursus blev udviklet i efteråret 2011, hvor en række fagkonsulenter blev uddannet i at undervise i brugen af *Spillerum*. Disse fagkonsulenter underviser nu fagpersonale såsom pædagoger, lærere, sundhedsplejersker mm. på landsplan. På kurset undervises i, hvordan materialet skal bruges, og hvad den voksnes funktion er i dialogen med barnet eller den unge. Fagpersonerne får en indføring i teorien bag *Spillerum* samt deres afgørende rolle som dem, der både igangsætter og strukturerer samtalen omkring billederne på en måde, der tilgodeser det enkelte barns eller den unges behov, muligheder og vilkår. Idet materialet ikke i sig selv rummer nogen rigtige eller forkerte svar, er det den voksnes måde at lytte til og tale med barnet eller den unge om billederne, der er afgørende: Hvordan forstår det enkelte barn materialet, og hvordan indgår barnet i dialogen omkring billederne? Hvilke associationer vækker samtalen om billederne i barnet eller den unge? Det stiller store krav til den voksne om på én gang at skulle være åben og lyttende samt strukturerende og støttende (Zeuthen, 2011).

### **Følgegrupper**

Som et led i videreudviklingen af *Spillerum* blev der nedsat to følgegrupper. Den ene omhandler en målretning mod handicapområdet, mens den anden omhandler en forestående undersøgelse af *Spillerums* potentiale som et psykologisk udredningsredskab.

#### Følgegruppe omkring handicapområdet

Denne følgegruppe var sammensat af fagfolk, der har erfaring fra praksis samt Katrine Zeuthen og cand.psych. Astrid Busck, begge ved Institut for Psykologi, Københavns Universitet. Formålet med denne følgegruppe var at videreudvikle *Spillerum* på en sådan måde, at det i endnu højere grad kan målrettes enkelte børne- og ungegruppers særlige behov indenfor handicapområdet. Der er indtil nu blevet udført mindre forsøg med at videreudvikle *Spillerum* og tilpasse materialet til de forskellige målgrupper. Der arbejdes konkret med at udvikle teknologier, der kan hjælpe disse målgrupper.

#### Følgegruppe omkring *Spillerum* som psykologisk udredning

Følgegruppen omkring psykologisk udredning består af en statistiker og psykolog, der har erfaring inden for udvikling af tests, en psykolog med bred erfaring i brugen af tests i praksis,

Katrine Zeuthen, autoriseret psykolog, ph.d. og lektor i klinisk børnepsykologi og psykolog og ph.d. studerende Marie Hagelskjær, begge ved Institut for Psykologi, Københavns Universitet. Arbejdet i denne følgegruppe er primært motiveret af to forhold. For det første problematiseres det af førende forskere indenfor feltet, at der ikke eksisterer teoretisk og empirisk forankrede redskaber, hvormed professionelle kan foretage en struktureret udredning af børn i sager, hvor der er mistanke om seksuelle overgreb (Brilleslijper-Kater et al., 2004; Friedrich, 2007). For det andet viser foreløbige dataanalyser (ref), at børn udsat for seksuelle overgreb svarer på en særlig måde, når de bruger *Spillerum* sammenlignet med andre omsorgssvagede børn.

Arbejdet i følgegruppen sigter mod at undersøge *Spillerums* potentiale i forbindelse med psykologisk udredning af børn ved at forsøge at identificere de særlige måder, hvorpå børn udsat for seksuelle overgreb svarer og agerer, når de anvender *Spillerum*. På baggrund heraf vil *Spillerum* kunne videreudvikles fra at være et pædagogisk og forebyggende undervisningsmateriale til et psykologisk udredningsredskab. Det er ikke målet at anvendelsen af *Spillerum* i udredningsøjemed skal kunne afklare, hvorvidt det pågældende barn er blevet seksuelt krænket eller ej. Derimod er ønsket på sigt at kunne bidrage med et konkret redskab, der kan kvalificere psykologens vurdering af barnet, herunder udviklingen af barnets seksualitet. Ydermere kan forskningsprojektet bidrage med viden om børns almene seksuelle udvikling, et område der er underbelyst, hvilket bevirker, at fagpersoner kan have svært ved på baggrund af barnets adfærd eller viden i forhold til seksualitet at vurdere, hvorvidt der er grund til at være bekymret for et barns trivsel eller ej (Bancroft, 2003; Elkovitch et al., 2009).

### **Mit eget rum**

”Mit eget rum” er en udvidelse af *Spillerum* muliggjort af en udviklet app-udgave. Formålet med ”Mit eget rum” er at fremme samtaler om personligt relevante og aktuelle situationer, hvor konflikter, egne og andres grænser såvel som følelser kan være på spil. ”Mit eget rum” udvider det oprindelige *Spillerum*, idet det nye rum tillader, at man kan lave og indsætte egne baggrunde, personer og rekvisitter, der er tilknyttet situationer, som man selv har oplevet eller kan forestille sig. ”Mit eget rum” er således et ubegrænset mulighedsfelt, der kan tage udgangspunkt i både kendte og forestillede miljøer og persongallerier. I ”Mit eget rum” er det muligt at opsætte sine egne scener med selvvalgte baggrunde og personer, som vha. en optagefunktion kan laves til små film af maksimum 10 minutters varighed. Optagelserne kan

både tage udgangspunkt i eksisterende baggrunde, karakterer og rekvisitter fra *Spillerum* samt i ens egne billeder.

## Litteratur

- Bancroft, J. (ed). (2003) *Sexual Development in Childhood*. Indiana University Press.
- Brilleslijper-Kater, S. N. (2004). *Beyond Words. Between-group Differences in the Ways Sexually Abused and Nonabused Preschool Children Reveal Sexual Knowledge*. Vrije Universiteit: Amsterdam.
- Brilleslijper-Kater, S. N., Friedrich, W. N. & Corwin, D. L. (2004). Sexual knowledge and emotional reaction as indicators of sexual abuse in young children: theory and research challenges. *Child Abuse & Neglect* 28, 1007–1017.
- Busck, A., & Hagelskjær, M. (2012). *Spillerum mellem forebyggelse & behandling*. Speciale ved Københavns Universitet, Institut for Psykologi.
- Elkovitch, N., Latzman, R. D., Hansen, D. J., & Flood, M. F. (2009). Understanding Child Sexual Behavior Problems: A Developmental Psychopathology Framework. *Clinical Psychology Review*, 29, 7, 586-598.
- Finkelhor, D. (2009). The prevention of childhood sexual abuse. *The future of children*, 19, 169-194.
- Friedrich, W. N. Grambsch, P., Broughton, D., Kuiper, J., Beilke, R. L. (1991). Normative Sexual Behavior in Children. *Pediatrics*, 28, 3, 456-464.
- Friedrich, W. N. (1998). Behavioral Manifestations of Child Sexual Abuse. *Child Abuse & Neglect*, 22, 6, 523-531.
- Friedrich, W. N. (2007). *Children with Sexual Behaviour Problems. Family-based attachment-focused therapy*. New York: W.W.Norton & Company Inc.
- Freud, S. (1895). *Entwurf. Udkast til en videnskabelig psykologi*. København, Hans Reitzels Forlag (1980).
- Gammelgaard, J. (2004). *Mellemværende. En diskussion af begrebet borderline*. Akademisk Forlag.
- Gammelgaard, J. (2010). *Betweenity : A discussion of the concept of borderline*. Routledge.
- Hagelskjær, M., & Zeuthen, K. (2013). Prevention of Child Sexual Abuse: Analysis and Discussion of the Field. *Journal of Child Sexual Abuse*, in press.
- Horne A. (2009). Sexual abuse and sexual abusing in childhood and adolescence. Kap. 23 I: Lanyado, M., Horne A. (eds.). (2009). *The Handbook of Child & Adolescent Psychotherapy. Psychoanalytic Approaches*. Routledge.
- Helweg-Larsen, K., Schütt, M., & Larsen, H.B. (2009). *Unge trivsel - År 2008*. Statens Institut for Folkesundhed, Syddansk Universitet, København.



- Laplanche, J. (1990). *Nye fundament for psykoanalysen*. Forlaget Klim, Århus.
- Mehlbye, J. og Hammershøi, A. (eds.). (2006). *Seksuelle overgreb mod børn og unge. En antologi om forebyggelse og behandling*. København: Forskningsnetværket om seksuelle overgreb mod børn.
- Melchior Hansen, A. (2006). De sociale indsatsers rolle i forebyggelse og håndtering af seksuelle overgreb – set fra et barneperspektiv. I: Mehlbye, J. og Hammershøi, A. (eds.). (2006). *Seksuelle overgreb mod børn og unge. En antologi om forebyggelse og behandling*. København: Forskningsnetværket om seksuelle overgreb mod børn.
- Olsen, O. A. (ed.) (2002). *Psykodynamisk leksikon*. København, Gyldendal.
- Olsen, O. A., & Køppe, S. (1986). *Freuds psykoanalyse*. 2. Udgave. København, Gyldendal.
- Pereda, N., Guilera, G., Forns, M., & Gómez-Benito, J. (2009). The international epidemiology of child sexual abuse: A continuation of Finkelhor (1994). *Child Abuse & Neglect*, 33, 331-342.
- Topping, K. And Barron, I. (2009). School-based child sexual abuse prevention programs. A review of effectiveness. *Review of Educational Research*, 79, 1, 431-463.
- Tækker, L., Karpatschhof, B., & Zeuthen, K. (2012). *Spillerum. Undersøgelse af anvendelse, egnethed, effekt og revidering*. Upubliceret.
- World Health Organization & International Society for Prevention of Child Abuse and Neglect. (2006). *Preventing Child maltreatment: A guide to taking action and generating evidence*. Hentet d. 20 juni 2012 fra: [www.who.int/violence\\_injury\\_prevention/publications/violence/child\\_maltreatment/en/index.html](http://www.who.int/violence_injury_prevention/publications/violence/child_maltreatment/en/index.html)
- Zeuthen, K. (2002): *Fantasien i virkeligheden. Om psykisk realitet, infantil seksualitet og forførelse. Et psykologisk bidrag til diskussionen om børns erindringer om seksuelle overgreb*. Speciale, Psykologisk Institut, Københavns Universitet.
- Zeuthen, K. (2007). *Kærlighed og overlevelse : barnlig seksualitet og seksuelle overgreb*. Ph.d. afhandling ved Det Humanistiske Fakultet, Københavns Universitet.
- Zeuthen, K. (2008). Børns seksualitet og seksuelle overgreb. *Er det professionelt at være i tvivl?* Magasinet Humaniore.
- Zeuthen, K. (2009): *Kærlighed og overlevelse. Barneseksualitet og seksuelle overgreb*. København: Akademisk Forlag.
- Zeuthen, K. (2011). *Spillerum. Samt vejledningsmaterialet: Spilleregler. Vejledning til Spillerum*. Udarbejdet i samarbejde med SISO, Socialstyrelsen. Narayana Press.
- Zeuthen, K. (2012a). Børn og seksualitet. *Månedsskrift for almen praksis*, april 2012.