



PARTNERSKAB OM

# BØRNENE FØRST

---

Anbefalinger om børneinddragelse i sagsbehandlingen

November 2023

Udgivet af  
Social- og Boligstyrelsen for Partnerskab om Børnene Først

Social- og Boligstyrelsen  
Edisonvej 1, 5000 Odense C  
Tlf: 72 42 37 00  
[www.sbst.dk](http://www.sbst.dk)

Download eller se rapporten på [www.sbst.dk](http://www.sbst.dk)

Der kan frit citeres fra rapporten med angivelse af kilde.

ISBN: 978-87-94445-14-6

# Indhold

<b>1. Indledning</b>	<b>5</b>
Et tidssvarende børnesyn	6
Partnerskab om Børnene Først	6
Barnet og den unge som en del af en familie og netværk	7
Introduktion til anbefalingerne	8
Læsevejledning	9
<b>2. Introduktion til børneinddragelse</b>	<b>10</b>
Det juridiske grundlag for inddragelse af barnet eller den unge i egen sag	10
Barnets eller den unges perspektiv	12
Laura Lundys model for børneinddragelse	13
<b>3. Anbefalinger om børneinddragelse i sagsbehandlingen</b>	<b>17</b>
Et fælles børnesyn på tværs af det samlede børne- og ungeområde i kommunen	18
Etablering af organisatoriske rammer, der understøtter inddragelse af barnet eller den unge i egen sag	20
Tydelig ramme og løbende dialog med barnet eller den unge om inddragelse	22
Opbygning af en tillidsfuld relation mellem barn eller ung og rådgiver	24
Tilpasning af kommunikationsformer til det enkelte barn eller den enkelte unge	26
Involvering af forældre og netværk i afdækningen af barnets eller den unges perspektiv	28
Inddragelse af barnets eller den unges perspektiver i beslutninger og iværksættelse af passende tiltag	30
<b>4. Hvordan er anbefalingerne blevet til?</b>	<b>33</b>
<b>5. Litteraturliste</b>	<b>34</b>
<b>6. Noter</b>	<b>36</b>



# 1. Indledning

Vi udvikler og vokser alle ved at blive lyttet til og inddraget. Det gælder også børn og unge.

Børn er eksperter på eget liv, og ligesom alle andre skal de lyttes til og have indflydelse på beslutninger, der betyder noget for dem. Børn og unge, som inddrages og mødes med positive forventninger, har lettere ved at bakke op om de beslutninger, der træffes. Det skaber engagement og ejerskab i forhold til den indsats, de er en del af<sup>1</sup>.

At inddrage barnet eller den unge kan være med til at understøtte et godt samarbejde mellem jer rådgivere og barnet eller den unge. Ved at inddrage får I væsentlig viden, der er afgørende for at kunne træffe de rette beslutninger og finde de rigtige løsninger sammen med barnet eller den unge. Inddragelsen kan desuden medvirke til at øge tilliden til voksne og til systemet som helhed<sup>2</sup>.

Når børn og unge inddrages, kan det medvirke til en oplevelse af ligeværd og anerkendelse. Det kan øge livskvalitet, selv-værd og mestringsevne, og inddragelse kan således være med til at modvirke børn og unges sårbarhed. Endelig kan inddragelse understøtte, at børn og unge oplever at være aktive medborgere i et demokrati. De får erfaring med at give udtryk for egne synspunkter, og at deres stemme har betydning<sup>3</sup>.

Inddragelse af børn og unge i egen sag kan dog ikke ses løst fra barnets eller den unges forudsætninger og konkrete situation. Nogle børn og unge vil gerne give udtryk for egne ønsker og behov og har måske voksne omkring sig, der kan støtte op. Andre børn skal hjælpes på vej, og nogle har måske slet ikke lyst til at indgå i inddragelsesprocessen. I arbejdet med inddragelse af det enkelte barn eller den enkelte unge er der derfor mange forhold, I som rådgivere skal tage hensyn til og understøtte, så det sikres, at det enkelte barn eller den enkelte unge føler sig mødt og forstået i processen.

## Syv anbefalinger om børneinddragelse

Barnets lov tydeliggør, at børn og unge har en grundlæggende ret til at blive inddraget og få indflydelse på de forhold, som vedrører dem. Folketingets partier har stadfæstet et tidssvarende børnesyn, hvor børn og unge anerkendes som selvstændige individer med egne holdninger, ønsker og perspektiver på deres eget liv:

*"Med en ny barnets lov ønsker partierne at stadfæste et tidssvarende børnesyn, der både i lovgivning og praksis skal sikre, at børn ses i deres egen ret, får flere rettigheder, og at rettighederne og barnets stemme får større betydning i sagsbehandlingen. Børns retssikkerhed skal prioriteres, og de skal opleve et børnevenligt system, der møder dem med en målrettet og sammenhængende indsats."*<sup>4</sup>

I denne publikation kommer Partnerskab om Børnene Først med syv anbefalinger om børneinddragelse i sagsbehandlingen. Anbefalingerne er målrettet alle jer, der arbejder på myndighedsområdet i kommunerne – både ledere og medarbejdere.

Børneinddragelse efter barnets lov fastlægger, at handlepligten for børnenes trivsel og udvikling er et myndighedsansvar. Derfor er anbefalingerne rettet mod myndighedsarbejdet; når børn, unge og deres familier har brug for støtte efter barnets lov. Formålet er at tilbyde praksisnære anbefalinger til, hvordan børn og unge bliver aktører i deres egen sag.

Imidlertid er børneinddragelse en kompleks opgave, hvilket disse anbefalinger også beskriver og er udtryk for. Reel børneinddragelse bør ses som et fælles kommunalt ansvar og opgave, hvor der sigtes mod tværfagligt samarbejde og fælles forståelse på tværs af det samlede børne- og ungeområde i kommunen. Det er derfor en væsentlig forudsætning, at den samlede kommunale organisation sammen forholder sig til, hvordan børneinddragelsen skal foregå i den enkelte kommune.

*"Jeg forstår godt, at hun skal sætte sig ind i min sag, men hvis hun havde startet med at høre mig om det (...) Tog udgangspunkt i min side af sagen (...) Hvis man ligesom bare startede med, at jeg fik lov til at forklare og sige, hvordan jeg havde det med det. Så kan det godt være, at det var megaurimeligt, altså et totalt børnesyn, men det var stadig mit syn frem for en eller anden professionel." (Sofie, 17 år)<sup>5</sup>*





## Partnerskab om Børnene Først

I forbindelse med Børnene Først og barnets lov er der nedsat et partnerskab om Børnene Først. Partnerskabets opgave er bl.a. at inspirere og give anbefalinger til, hvordan I kan arbejde med kvalitet i sagsbehandlingen med afsæt i intentionerne i barnets lov.

Partnerskab om Børnene Først består af repræsentanter fra følgende organisationer: Kommunernes Landsforening (KL), Børne- og Kulturchefforeningen (BKF), Danske Professionshøjskoler, Kommunale Velfærdschefer, De Anbragtes Vilkår (DAV), ForældreLANDSforeningen (FBU), Dansk Socialrådgiverforening (DS), Socialpædagogernes Landsforbund (SL), Danske Handicaporganisationer (DH) og Social-, Bolig- og Ældreministeriet

## Et tidssvarende børnesyn

Anbefalingerne har afsæt i det tidssvarende børnesyn, der er beskrevet i Børnene Først og i barnets lov. Derudover hviler anbefalingerne på den model for børneinddragelse, som er udviklet af Laura Lundy<sup>6</sup>. Partnerskabet udfolder det tidssvarende børnesyn på følgende måde:

-  I et tidssvarende børnesyn anerkendes barnet eller den unge som et selvstændigt og kompetent individ med egne holdninger, ønsker og perspektiver på eget liv og forhold. Barnet eller den unge besidder væsentlig viden om egen livssituation. Denne viden er afgørende for at forstå barnets eller den unges situation og finde de rigtige løsninger – i et samspil mellem barn/ung, forældre og netværk samt rådgiver.
-  Det er barnets eller den unges grundlæggende rettighed at blive inddraget og få indflydelse på de forhold, der vedrører dem selv. Det gælder uanset barnets eller den unges alder, modenhed og eventuelle funktionsnedsættelser. Det er vigtigt, at barnet eller den unge ikke opfattes som problembærer. Barnet eller den unge kan have udfordringer og eventuelle funktionsnedsættelser, men barnet eller den unge er aldrig et problem, der skal løses. Problemer og udfordringer skal altid ses i relation til den kontekst, de opstår i.
-  Barnet eller den unge skal behandles ligeværdigt og med blik for at fremme barnets eller den unges individuelle ressourcer. Barnets eller den unges måde at opfatte og forstå verden er lige så værdifuld, som de voksnes måde at opfatte verden på.
-  Barnet eller den unge har brug for trygge og tillidsfulde relationer til de voksne omkring sig for at kunne realisere og udøve sin ret til at blive inddraget. Det er de voksne omkring barnet eller den unge, som har ansvaret for at skabe en tryk og tillidsfuld relation. Det er også de voksnes ansvar at inddrage barnet eller den unge, træffe de rette afgørelser og sikre omsorg og beskyttelse. Med voksne menes både forældre og netværk, rådgiver og andre fagpersoner omkring barnet.

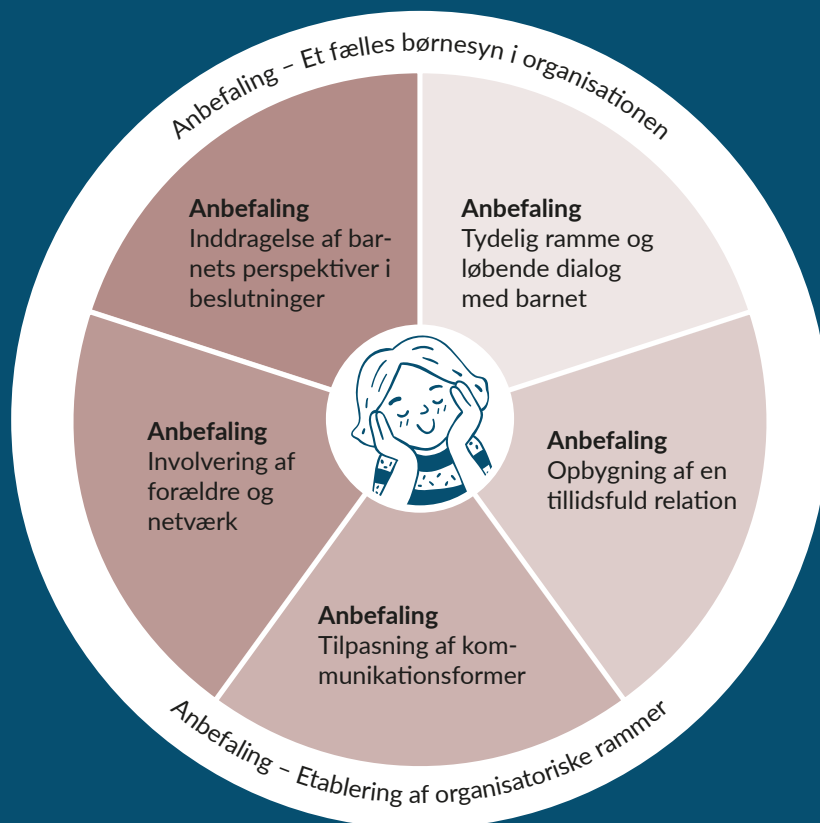


## Barnet og den unge som en del af en familie og netværk

Størstedelen af de børn og unge, som har brug for støtte efter barnets lov, bor sammen med deres familie og skal blive der med den støtte, som kommunen kan yde. I inddragelsen af barnet eller den unge bør der derfor være øje for, at forældrene i hverdagen udøver deres forældrerolle som alle andre forældre blot med kommunens støtte.

Også i tilfælde, hvor barnet eller den unge er anbragt, har forældrene fortsat ofte en vigtig rolle i barnets liv. Partnerskabet ønsker at sætte fokus på, at inddragelsen tager afsæt i, at forældre og netværk er en helt central del af barnets eller den unges liv med de muligheder og den kompleksitet, det medfører.

## Introduktion til anbefalingerne



Med disse anbefalinger ønsker partnerskabet at henvende sig til jer, som arbejder med børneinddragelse på myndighedsområdet i kommunerne – både ledere og medarbejdere. Anbefalingerne bør dog også ses i et tværgående perspektiv for hele børne- og ungeområdet i kommunen.

Det er partnerskabets hensigt, at I både som ledere og medarbejdere er nysgerrige på og aktivt arbejder med, hvordan I kan omsætte de syv anbefalinger, så de får betydning for praksis i jeres kommune og dermed for de børn og unge, det hele handler om. Ledelsen spiller her en vigtig rolle i at gå forrest og skabe opmærksomhed på og tid til, at anbefalingerne kan omsættes til praksis.

De syv anbefalinger består af to anbefalinger, som understøtter rammerne for at kunne arbejde med reel børneinddragelse i sagsbehandlingen, og fem anbefalinger, der handler om den konkrete praksis med at inddrage børn og unge i egen sag.

Den første anbefaling handler om arbejdet med kommunens børnesyn eller værdigrundlag for børneinddragelse, og den

anden anbefaling har fokus på, hvordan I kan etablere organisatoriske rammer for børneinddragelsen.

Partnerskabet anbefaler dermed, at I både forholder jer aktivt til jeres børnesyn og jeres organisatoriske rammer som led i arbejdet med anbefalingerne om børneinddragelse i sagsbehandlingen. Dette for at sikre et fælles værdigrundlag og retning i arbejdet med børneinddragelse, og at der er de rette organisatoriske forudsætninger til stede, for at I kan arbejde med reel børneinddragelse på tværs i kommunen.

De fem efterfølgende anbefalinger handler om at skabe tydelige rammer for inddragelsen sammen med barnet eller den unge, at opbygge en tillidsfuld relation, at have fokus på kommunikationsformer målrettet barnet eller den unge, at involvere forældre og netværk i afdækningen af barnets eller den unges perspektiv og endelig at inddrage barnets eller den unges perspektiver i beslutninger og i valg af indsats.





## Læsevejledning

Anbefalingerne indeholder følgende:

- anbefalingerne indledes med en introduktion til forståelsen af børneinddragelse, bl.a. med en kort fremstilling af det juridiske grundlag for inddragelse af barnet eller den unge i egen sag og en uddybning af forståelsen af barnets eller den unges perspektiv.
- Dernæst følger partnerskabets anbefalinger om børneinddragelse i sagsbehandlingen. Anbefalingerne er handleansvisende og beskriver, hvorfor hver anbefaling er vigtig, og hvordan I kan arbejde med anbefalingen i praksis.
- Endelig beskrives kort, hvordan anbefalingerne er udarbejdet.

I et selvstændigt katalog til anbefalingerne finder I en række praksiseksempler – ét praksiseksempel for hver anbefaling. Formålet med praksiseksemplerne er at give jer inspiration til at omsætte anbefalingerne i praksis.

# 2. Introduktion til børneind- dragelse

## Det juridiske grundlag for inddragelse af barnet eller den unge i egen sag

Børn og unge har ret til at blive inddraget i egen sag. De har ret til at blive hørt, og til at deres synspunkter tages alvorligt. Dette er fastsat i dansk lovgivning og i internationale konventioner<sup>7</sup>. I dansk lovgivning er børn og unges ret til at blive inddraget i egen sag fastsat i lov om retssikkerhed og administration på det sociale område, i forvaltningsloven og i barnets lov.



## Barnets lov

Barnets lov fastsætter en række grundlæggende rettigheder for barnet og den unge, herunder at alle dele af sagsarbejdet skal ske i samarbejde med barnet eller den unge både i oplysningen af sagen, ved screening, afdækning og børnefaglig undersøgelse, i udviklingen af barnets plan eller ungeplan, i valg af støttende indsats eller anbringelsessted og i opfølgningen på barnets eller den unges trivsel og udvikling. Inddragelsen af barnet eller den unge skal ske løbende. Sagsbehandlingen skal tilrettelægges, så barnets eller den unges perspektiv altid er i fokus og er styrende i sagsbehandlingen. Det gælder uanset barnets eller den unges alder, modenhed og eventuelle funktionsnedsættelse. Barnet, som er fyldt 10 år, får partsbeføjelser i en række sager og har dermed mulighed for at klage over visse afgørelser og kan ligeledes anmode om partsaktindsigt. Loven har med de nye bestemmelser således et stærkt fokus på barnets eller den unges rettigheder, men understreger samtidig, at det er de voksne omkring barnet eller den unge, som har ansvaret for at inddrage, træffe de rette afgørelser og sikre omsorg og beskyttelse. Sikring af barnets eller den unges bedste er altid de voksnes ansvar.

### Barnets lov, Kapitel 1: Formål og anvendelsesområde

§ 2, stk. 2. Hjælp og støtte efter denne lov skal ydes med afsæt i barnets eller den unges perspektiv, ressourcer og behov med henblik på at sikre barnets eller den unges bedste [...]

§ 3. Børn og unge, der er fyldt 10 år, udøver partsbeføjelser i følgende sager:

- 1) Indsatser efter § 32, stk. 1.
- 2) Børne- og ungepålæg efter § 39.
- 3) Anbringelse uden for hjemmet efter § 46.
- 4) Valg af anbringelsessted efter § 52.
- 5) Behandling og uddannelse m.v. efter § 97, stk. 2.
- 6) Hjemgivelse og hjemgivelsesperiode efter § 100, stk. 1.
- 7) Samvær og kontakt efter § 104, stk. 2-4.
- 8) Ungestøtte efter §§ 114-116 og opretholdt anbringelse efter § 120, der træffes i medfør af § 111 og § 112, stk. 3, inden den unge fylder 18 år.
- 9) Sager, der behandles efter §§ 142, 143, 146-148 og 151.

### Kapitel 2: Barnets og den unges rettigheder og grundlæggende principper

§ 5. Udsatte børn og unge og børn og unge med nedsat fysisk eller psykisk funktionsevne har ret til omsorg, beskyttelse og inddragelse for at opnå udvikling, sundhed og trivsel og har ret til at udvikle sig i gode sociale fællesskaber.

Stk. 2. Udsatte børn og unge og børn og unge med nedsat fysisk eller psykisk funktionsevne har ret til indflydelse på de forhold, som vedrører dem.

Stk. 3. Barnets eller den unges holdning og synspunkter skal tilvejebringes og inddrages ved direkte kontakt og samtaler, inden der træffes beslutninger eller afgørelser efter loven om barnets eller den unges forhold. Inddragelse og samtaler kan finde sted uden samtykke fra forældremyndighedsindehaver og uden dennes tilstedeværelse, når hensynet til barnets eller den unges bedste taler herfor.

Stk. 4. Stk. 3 kan i helt særlige tilfælde helt eller delvist fraviges, hvis barnets eller den unges alder eller andre forhold i afgørende grad taler imod det. Barnets eller den unges perspektiver skal i disse tilfælde tilvejebringes på anden vis.

§ 6. Et barn eller en ung, hvis sag behandles efter barnets lov, har på ethvert tidspunkt af sagens behandling ret til at lade sig bistå af andre. Kommunalbestyrelsen skal oplyse barnet eller den unge om retten efter 1. pkt.

§ 8. Kommunalbestyrelsen skal tilrettelægge sagsbehandlingen, således at barnet eller den unge har mulighed for at medvirke aktivt i forløbet på lige fod med forældrene, jf. § 5, stk. 2 og 3. Tilrettelæggelsen af barnets eller den unges medvirken skal ske med respekt for børns og unges forskellighed og skal bl.a. tage hensyn til det enkelte barns eller den enkelte unges modenhed og ressourcer, herunder eventuel funktionsnedsættelse hos barnet eller den unge.

Stk. 2. Kommunalbestyrelsen skal tilrettelægge arbejdet med det enkelte barn eller den enkelte unge og familie med færrest mulige fagprofessionelle voksne om barnet.

Stk. 3. Kommunalbestyrelsen skal i alle sager overveje, hvordan der kan ske en systematisk inddragelse af barnets eller den unges familie og netværk.

### Kapitel 8. Hjælp og støtte til børn og unge med funktionsnedsættelser og deres familier

§ 80, stk. 2. Kommunalbestyrelsen skal sikre, at hjælp og støtte efter dette kapitel tilrettelægges med afsæt i barnets eller den unges perspektiv og i samarbejde med forældrene [...]

## Lov om retssikkerhed og administration på det sociale område

§ 4. Borgeren skal have mulighed for at medvirke ved behandlingen af sin sag. Kommunalbestyrelsen tilrettelægger behandlingen af sagerne på en sådan måde, at borgeren kan udnytte denne mulighed.

## Forvaltningsloven

§ 19. Kan en part ikke antages at være bekendt med, at myndigheden er i besiddelse af bestemte oplysninger om en sags faktiske grundlag eller eksterne faglige vurderinger, må der ikke træffes afgørelse, før myndigheden har gjort parten bekendt med oplysningerne eller vurderingerne og givet denne lejlighed til at fremkomme med en udtalelse. Det gælder dog kun, hvis oplysningerne eller vurderingerne er til ugunst for den pågældende part og er af væsentlig betydning for sagens afgørelse. Myndigheden kan fastsætte en frist for afgivelsen af den nævnte udtalelse.

## Barnets eller den unges perspektiv

### Ung om samarbejdet med rådgiver

*"Der var ikke noget specielt, hun var bare god generelt. Hun var i hvert fald interesseret i mig og ikke bare i min diagnose og alle spørgsmålene. Det var nok tingen, som gjorde hende virkelig god." (Johan, 15 år)<sup>9</sup>*

Når vi taler om at inddrage barnets eller den unges perspektiv kan der være forskellige betydninger af dette.

### Indefra-perspektiv

Når du arbejder med at inddrage barnet eller den unge, handler det om at give ordet til barnet eller den unge for at få adgang til barnets eller den unges holdninger, oplevelser og ønsker. Det enkelte barn eller den enkelte unge kan have mange forskellige måder at kommunikere eget perspektiv på. Det er derfor vigtigt at være opmærksom på, at barnets eller den unges holdninger kan komme til udtryk på andre måder end gennem sproget<sup>9</sup>.

Barnets lov har netop fokus på, at du som rådgiver skal inddrage barnet eller den unge gennem samtaler og/eller anden direkte kontakt. Barnet eller den unge skal ses i sin egen ret, og det er barnets eller den unges egne ønsker, behov og perspektiver, der i høj grad skal være i centrum for sagsbehandlingen og den støtte, der iværksættes<sup>10</sup>.

### Et tilstræbt indefra-perspektiv

I nogle tilfælde vil det være vanskeligt at opnå et indefra-perspektiv. Det kan eksempelvis være, når der er tale

om små børn samt børn og unge med kognitive og kommunikative udfordringer, eller hvis barnet eller den unge ikke ønsker at deltage. Barnets lov giver i de tilfælde mulighed for, at du kan få barnets eller den unges holdninger og synspunkter på anden vis<sup>11</sup>. Her kan du eksempelvis arbejde med et tilstræbt indefra-perspektiv, hvor andre omkring barnet forsøger at sætte sig i barnets eller den unges sted, og forstå, hvordan bestemte situationer eller livsvilkår opleves af barnet eller den unge. Du kan eksempelvis arbejde med observation, eller du kan bede barnets eller den unges forældre eller kendte voksne om at indtage barnets eller den unges perspektiv<sup>12</sup>. Det er i denne sammenhæng vigtigt at understrege, at hvis barnet eller den unge ikke ønsker at deltage, er det også inddragelse at respektere dette.

### Et udefra-perspektiv

Et udefra-perspektiv er den voksnes syn på barnet eller den unge, herunder den voksnes forståelse af barnets eller den unges livssituation, udfordringer, behov og udviklingsmuligheder. Udefra-perspektivet er kendetegnet ved de voksnes generaliserede forståelser af barnets eller den unges behov og udviklingsmuligheder<sup>13</sup>.

I sagsbehandlingen vil alle tre perspektiver ofte være i spil. Det vigtige er, at der er et løbende fokus på, at barnets eller den unges eget perspektiv bliver tydeligt i forløbet og ikke overskygges af udefra-perspektiver. Når du skal inddrage et barn eller en ung gennem en samtale, kan der eksempelvis være behov for, at du tydeligt sætter rammen for barnets eller den unges forældre eller kendte voksne; at formålet med samtalen er at høre barnets eller den unges perspektiv, og at forældrenes rolle er at understøtte dette<sup>14</sup>.



## Laura Lundys model for børneinddragelse

Til arbejdet med at drøfte jeres inddragelsespraksis kan I hente inspiration fra Laura Lundys model for børneinddragelse. Som nævnt skal sagsbehandlingen tilrettelægges, så barnets eller den unges perspektiv altid er i fokus og styrer sagsbehandlingen. Lundys model peger på fire elementer, der skal være til stede, for at der er tale om reel inddragelse af børn og unge: *Rum, Stemme, Tilhører og Indflydelse*<sup>15</sup>.

Modellen tager udgangspunkt i Børnekonventionens artikel 12, som indeholder to hovedelementer: *retten til at udtrykke synspunkter samt retten til, at synspunkter tillægges passende vægt*. Barnets lov giver ligeledes barnet og den unge ret til at blive inddraget og til at få indflydelse på forhold, som vedrører dem selv, jf. § 5.

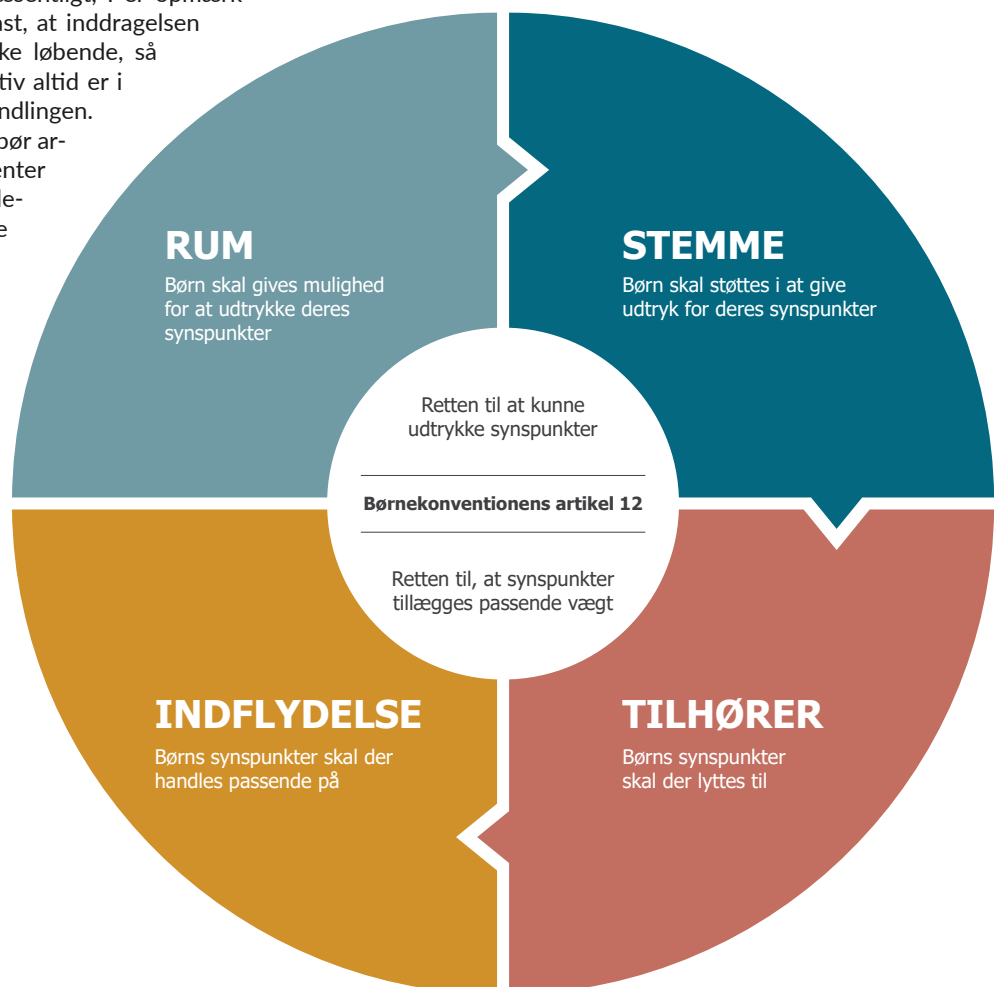
De to første elementer i modellen *rum* og *stemme* handler om retten til at udtrykke synspunkter. De to følgende elementer *tilhører* og *indflydelse* omhandler retten til, at synspunkter tillægges passende vægt<sup>16</sup>.

Når I bruger modellen er det væsentligt, I er opmærksomme på, at barnets lov slår fast, at inddragelsen af barnet eller den unge skal ske løbende, så barnets eller den unges perspektiv altid er i fokus og er styrende i sagsbehandlingen. Det betyder, at du som rådgiver bør arbejde med modellens fire elementer i en kontinuerlig proces, hvor elementerne genbesøges flere gange i forløbet, så den løbende inddragelse sikres.

I det følgende kan du læse mere om Lundys fire elementer til reel børneinddragelse, og hvordan de konkret kan komme til udtryk i praksis<sup>17</sup>.

### Ung om samarbejdet med rådgiver

*"Hun tager den for det meste altid, når jeg ringer. Og hvis jeg har brug for et møde, så skal jeg skrive det til hende. Så finder hun et så hurtigt som muligt." (Emma, 15 år)*<sup>18</sup>



## Rum:

Børn skal gives mulighed for at udtrykke deres synspunkter

En forudsætning for børn og unges inddragelse er, at de får mulighed for at blive involveret. Med andre ord at de tilbydes et "rum", hvor de støttes i at give udtryk for deres synspunkter<sup>19</sup>.

"Rum" omfatter både det fysiske rum, det mentale rum, det inkluderende rum samt tid:

- > Barnet eller den unge høres så tidligt som muligt, om og hvordan barnet eller den unge vil inddrages.
- > De fysiske rammer tilpasses barnets eller den unges behov og alder.
- > De fysiske rammer understøtter en inddragende og tryghedsskabende proces.
- > Deltagelsesrummet er trygt for barnet eller den unge uden risiko for irettesættelser.
- > Der opbygges en engageret og tillidsfuld relation mellem rådgiver og barnet eller den unge.
- > Interaktionen og kommunikationen mellem barnet eller den unge og rådgiver afspejler barnets eller den unges behov, kommunikative færdigheder og eventuelle funktionsnedsættelser.
- > Der er nødvendig tid til inddragelsen - både til forberedelse og opfølgning med barnet eller den unge og til opbygning af en tillidsfuld relation.

## Stemme:

Børn skal støttes i at give udtryk for deres synspunkter

Børn og unge har ret til frit at kunne give udtryk for deres synspunkter. Det enkelte barn eller den enkelte unge kan have behov for støtte til at forme og give udtryk for disse synspunkter. Det omfatter bl.a., at der er den nødvendige tid til, at barnet eller den unge kan forstå de forhold, som han/hun inddrages i, at barnet eller den unge tilbydes relevante kommunikationsformer, og at barnet eller den unge tilbydes børnevenlig, tilpasset information<sup>20</sup>.

"Stemme" sætter fokus på følgende fokuspunkter:

- > Barnet eller den unge tilbydes information om sag og proces, som er tilpasset barnets eller den unges modenhed og kommunikative færdigheder.
- > Rådgiver er forpligtet til at fremme og understøtte den løbende dialog med barnet eller den unge, og at barnet eller den unge kommer til orde.
- > Rådgiver har viden og kompetencerne til at kunne facilitere deltagelsen.
- > Barnet eller den unge tilbydes flere mulige kommunikationsformer, som skaber grundlag for, at det enkelte barn eller den enkelte unge kan komme til orde.
- > Rådgiver sikrer, at barnets eller den unges ønsker og synspunkter er tydelige i den skriftlige dokumentation.
- > Inddragelse af familie og kendte voksne kan understøtte barnets eller den unges perspektiv.

## Tilhører:

### Børns synspunkter skal der lyttes til

Det er centralt, at du lytter til og forstår de synspunkter, som barnet eller den unge giver udtryk for, og generelt, at de personer, som indgår i beslutningsprocesserne, hører dem. Det kræver, at beslutningstagerne er forpligtet til at lytte, og at der er formelle strukturer til stede, der understøtter dette. Hvis ikke beslutningstagerne er forpligtet til at lytte, er der risiko for, at inddragelsen blot bliver en symbolsk gestus, som ikke får betydning for de endelige beslutninger<sup>21</sup>.

"Tilhører" sætter fokus på følgende fokuspunkter:

- > Beslutningstagerne er forpligtet til at lytte til barnet eller den unge.
- > Der er organisatorisk klarhed over, hvem der har beslutningskompetencerne, og barnet eller den unge er informeret om dette.
- > Fagpersoner og beslutningstagerne fører en åben og nysgerrig dialog med barnet eller den unge.
- > Beslutningstagerne er motiveret til at handle på barnets eller den unges ønsker og synspunkter.
- > Beslutningstagerne forstår vigtigheden af at lytte til og forstå barnet eller den unge, og at barnets eller den unges synspunkter vægtes.

## Indflydelse:

### Børns synspunkter skal der handles passende på

At sikre, at barnet eller den unge får en stemme, er ikke nødvendigvis en udfordring i sig selv. Det udfordrende kan være at tillægge barnets eller den unges synspunkter passende vægt i overensstemmelse med barnets eller den unges alder og modenhed. At "passende vægt" kobles med barnets eller den unges "alder og modenhed", efterlader således et skøn hos dig som rådgiver<sup>22</sup>.

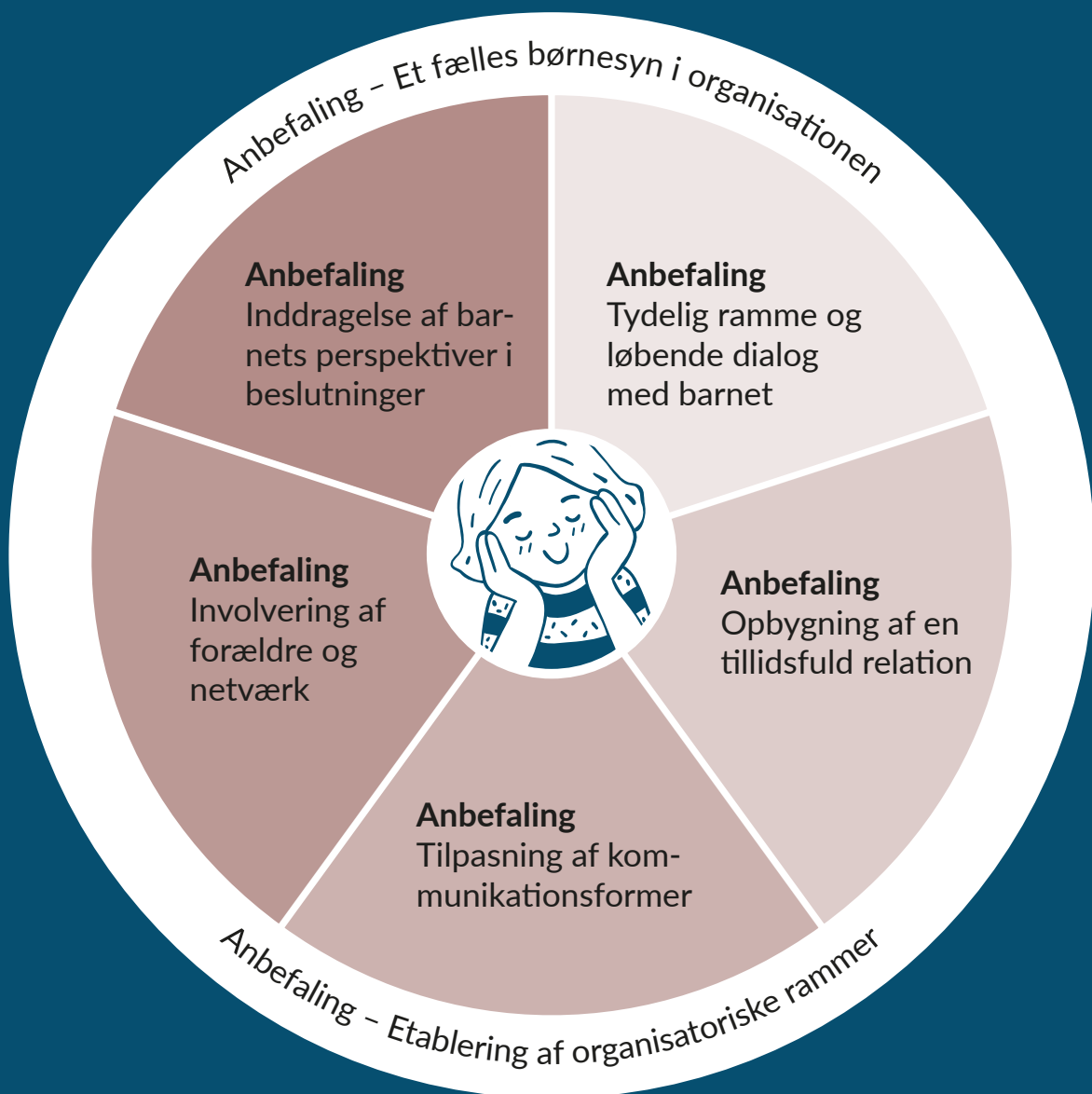
"Indflydelse" sætter fokus på følgende fokuspunkter:

- > Fagpersoner og beslutningstagerne tager barnets eller den unges synspunkter alvorligt.
- > Fagpersoner og beslutningstagerne er åbne over for barnet eller den unge, i forhold til hvad der kan lade sig gøre, og hvad barnet eller den unge har indflydelse på.
- > Fagpersoner og beslutningstagerne er bevidste om deres magt og anvender denne til, at barnet eller den unge kan komme til orde og opnå indflydelse.
- > Barnet eller den unge er informeret om beslutningsprocessen.
- > Barnet eller den unge informeres om, hvordan barnets eller den unges synspunkter er indgået i beslutningsprocessen, og hvorfor den endelige beslutning er truffet.
- > Barnet eller den unge understøttes i at kunne komme til orde om sin oplevelse af samarbejdet og inddragelsen.

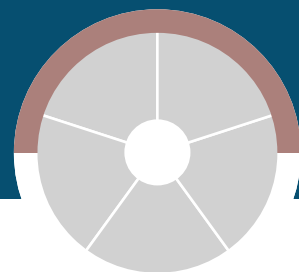




# 3. Anbefalinger om børneinddragelse i sagsbehandlingen



# Et fælles børnesyn på tværs af det samlede børne- og ungeområde i kommunen



## HVAD

### Det anbefales, at I:

Arbejder med at udvikle et fælles tidssvarende børnesyn på tværs i organisationen, så børnesynet bliver rettesnor for en fælles praksis for børneinddragelse.

## HVORFOR

### Faglig begrundelse

Et fælles børnesyn, som går på tværs af det samlede børne- og ungeområde i kommunen, kan understøtte, at de børn, I som kommune er i kontakt med, oplever at blive mødt med samme tilgang og forståelse af, hvordan de kan byde ind og få indflydelse på forhold i eget liv. Et fælles børnesyn giver fælles fodslag i samarbejdet med børnene, i det tværfaglige samarbejde og i samarbejdet med forældre og netværk<sup>23</sup>.

I et fælles børnesyn kan I som ledelse sætte en retning for arbejdet med børneinddragelse i praksis, hvilket bidrager med tydeligt ledelsesansvar og ledelsesopbakning<sup>24</sup>.

Et børnesyn handler om, hvilket perspektiv vi har på børn og unge og dermed den måde, vi opfatter børn og unge på. Børnesynet har indvirkning på, hvordan vi møder børnene og de unge og således den praksis, vi møder dem med<sup>25</sup>.

Når vi arbejder med inddragelse af barnet eller den unge, tager vi altid udgangspunkt i det enkelte barn eller den enkelte unge, den situation, som barnet eller den unge befinder sig i, og de muligheder, der er til stede i inddragelsen af barnet eller den unge. Den faglighed, dømmekraft og refleksion, vi som fagpersoner praktiserer, er væsentlig for, hvordan inddragelsen af det enkelte barn eller den enkelte unge falder ud. I dette arbejde kan der være brug for at have noget at læne sig op ad.

Foruden relevant lovgivning på området kan et fælles børnesyn netop sætte retning for, hvordan børns eller unges inddragelse skal forstås og integreres i vores praksis. Vi ved, at børnesynet er kulturelt og historisk defineret og derfor hele tiden er i bevægelse. Det betyder, at flere børnesyn kan være til stede på samme tid hos jer som ledere og medarbejdere i organisationen. Disse børnesyn kan være modstridende og skabe uenigheder og forskellige praksisser i inddragelsen af børn eller unge<sup>26</sup>.

En fælles bevidsthed om og tydeliggørelse af jeres børnesyn kan derfor være med til at:

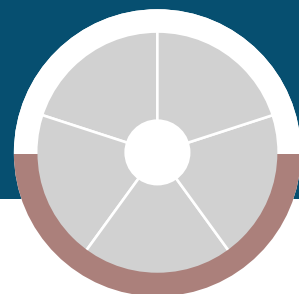
- skabe klarhed over formålet med inddragelsen.
- sætte en værdimæssig rettesnor for god praksis for inddragelse.
- styrke grundlaget for, at børnesynet implementeres og indlejres i praksis<sup>27</sup>.

## HVORDAN

### Hvad betyder det for praksis?

- I arbejdet med et fælles tværgående børnesyn er det relevant at tage udgangspunkt i viden om et tidssvarende børnesyn. Der kan desuden tages udgangspunkt i relevant lovgivning, herunder barnets lov samt i lokale politikker og strategier inden for det samlede børne- og ungeområde i kommunen. I kan bl.a. finde viden om et tidssvarende børnesyn i Lundys model og i partnerskabets udfoldelse af et tidssvarende børnesyn, som I kan finde i indledningen.
- Formuleringen af et fælles tidssvarende børnesyn kan eksempelvis ske i forbindelse med kommunens udarbejdelse eller opdatering af en sammenhængende børnepolitik på tværs af special- og almenområdet<sup>28</sup>.
- I processen med at definere et fælles børnesyn i organisationen kan I med fordel reflektere over, hvad I ser er vigtigt i inddragelsen af børn og unge samt muligheder og dilemmaer i inddragelsen af børn og unge. Formålet er, at I opnår en fælles forståelse af det grundlæggende syn på børn og unge, som understøtter jeres arbejde med børneinddragelse i praksis<sup>29</sup>.
- Arbejdet med et fælles organisatorisk børnesyn er forankret i ledelsen, da børnesynet sætter retning for de strategiske visioner for børneinddragelse og for arbejdet i praksis på tværs i organisationen.

# Etablering af organisatoriske rammer, der understøtter inddragelse af barnet eller den unge i egen sag



## HVAD

### Det anbefales, at I:

Etablerer organisatoriske rammer, som understøtter, at rådgiverne har kompetencer til og kan arbejde fleksibelt med inddragelsen af barnet eller den unge i egen sag, så inddragelsen sker løbende, systematisk og med høj faglighed fra start til slut i sagsforløbet.

## HVORFOR

### Faglig begrundelse

En afgørende forudsætning for, at I kan arbejde fokuseret med inddragelse af barnet eller den unge i egen sag, er, at der skabes organisatoriske rammer, der understøtter dette, samt at der sættes en ledelsesmæssig retning for arbejdet<sup>30</sup>.

Det kan kræve justeringer af praksis og i nogle tilfælde fælles udvikling af ny praksis, arbejdsgange og brug af nye metoder. Når praksis skal udvikles og forandres, er der særligt tre drivkræfter, der bør arbejdes med, og som er gensidigt afhængige og i realiteten overlappende. Det drejer sig om organisatorisk understøttelse, kompetencer og ledelse<sup>31</sup>.

Som omtalt i anbefaling om et fælles børnesyn kan organisationens arbejde med et fælles børnesyn tilbyde strategiske visioner for børneinddragelse, som sætter retning for arbejdet i praksis og bidrager med et tydeligt ledelsesansvar og ledelsesopbakning<sup>32</sup>.

Sideløbende er der behov for, at de strategiske visioner omsættes til organisatoriske rammer, som understøtter arbejdet med børneinddragelse i praksis. De organisatoriske rammer omfatter bl.a., at rådgiver kan tilpasse inddragelsen til det enkelte barn eller den enkelte unge ved at kunne arbejde løbende og fleksibelt med inddragelse og have den fornødne tid til inddragelsen<sup>33</sup>, samt at der er mulighed for at møde barnet eller den unge på en måde, de ønsker og har behov for. Det kan bl.a. omhandle, at der tilbydes fysiske eller digitale børnevenlige rammer, som understøtter, at barnet eller den unge føler sig tryk og kan give udtryk for egne synspunkter.

Rådgiveren bør have mulighed for at afsøge og opdatere sig på viden om og kompetencer til at kunne facilitere, at det enkelte barn eller den enkelte unge bliver reelt inddraget<sup>34</sup>. Dette også med fokus på målgrupper af børn eller unge, som kan have særlige behov i inddragelsesprocesser<sup>35</sup>.

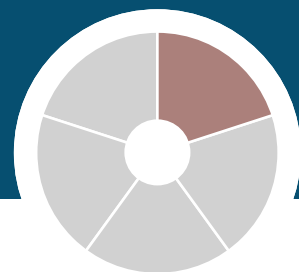
Den faglige ledelse er afgørende, når kvaliteten i sagsbehandlingen skal styrkes, og når der skal sikres sammenhæng fra det overordnede strategiske niveau til den daglige praksis. Den faglige ledelse skal sikre strukturer, der understøtter lovmedholdelighed samt systematik, ensartethed, læring og høj faglighed i inddragelsespraksis.

## HVORDAN

### Hvad betyder det for praksis?

- Der er behov for, at ledelsen understøtter et fagligt læringsmiljø og er med til at skabe arbejdsgange, hvor der arbejdes med at styrke barnets eller den unges rolle som aktør i egen sag. Inddragelse kan praktiseres og udvikles, eksempelvis gennem kompetenceudvikling, supervision, tæt refleksiv sparring og feedback.
- Når der følges op på implementeringen af barnets eller den unges inddragelse og deres perspektiv som styrende for sagsbehandlingen, kan ledelsen eksempelvis anvende observationer eller deltagelse i sagsbehandlingen. Løbende sparring og feedback er også vigtige greb, der kan anvendes. Desuden kan strukturerede ledelsestilsyn bidrage til at afstemme fælles faglig forståelse og tilgang til børneinddragelse, således at der bidrages til løbende justering af praksis, fælles læring og udvikling i afdelingen og hos den enkelte rådgiver.

# Tydelig ramme og løbende dialog med barnet eller den unge om inddragelse



## HVAD

### Det anbefales, at I:

Fra start i sagsforløbet sætter en tydelig ramme og har løbende dialog med barnet eller den unge om, hvordan de ønsker at blive inddraget, så deres perspektiv, ønsker og behov bliver en integreret del af sagsbehandlingen.

## HVORFOR

### Faglig begrundelse

En forudsætning for børns og unges inddragelse er, at de får mulighed for at blive involveret. Med andre ord, at I tilbyder barnet eller den unge et "rum", som er trygt, inkluderende, og hvor barnet eller den unge støttes i både at give udtryk for egne synspunkter og give feedback på sin oplevelse af at blive inddraget<sup>36</sup>. "Rummet" henviser både til det mentale, det inkluderende og det fysiske rum samt tid<sup>37</sup>.

Barnets eller den unges alder, modenhed, kommunikative kompetencer og funktionsniveau kan have betydning for, hvordan inddragelsen kan sikres og skal tilrettelægges<sup>38</sup>. I bør tidligt i forløbet og løbende have en dialog med barnet eller den unge om, hvordan barnet eller den unge gerne vil inddrages. I skal have opmærksomhed på, at barnets eller den unges ønsker til inddragelse kan ændre sig over tid, fx i forbindelse med at barnet eller den unge bliver ældre, mere moden eller får nogle andre behov, som skal imødekommes<sup>39</sup>.

Det er afgørende at opsøge faglig viden om målgruppen og at kende barnets eller den unges situation, udvikling og alder, så I kan målrette rammerne for inddragelsen og sikre, at de er inkluderende i forhold til barnet eller den unge<sup>40</sup>. Foruden dialog med barnet eller den unge kan deres forudsætninger for deltagelse også afdækkes via forældre, andre fagpersoner eller sagsakter<sup>41</sup>.

Det er vigtigt, at barnet eller den unge oplyses om og forstår sine rettigheder, da barnet eller den unge derved kender sine handlemuligheder i sagsforløbet. Det er desuden vigtigt, at I løbende informerer barnet eller den unge om sagsbehandlingsprocessen, aktørers forskellige roller og beslutningskompetencer, så barnet eller den unge oplever en transparent proces med tydelig, konkret og begrundet information om det, der vedrører deres liv. Dette er ikke mindst vigtigt i situationer, hvor I træffer beslutninger, som ikke er i overensstemmelse med barnets eller den unges ønske<sup>42</sup>.

Barnets eller den unges holdning og synspunkter skal tilvejebringes løbende, inden der træffes beslutninger i barnets eller den unges sag<sup>43</sup>. Det er derfor centralt, at inddragelsen sker løbende og bliver en integreret del af sagsbehandlingen<sup>44</sup>. Det er desuden vigtigt, at I er opmærksomme på, at børn og unge ofte har brug for tid til at omsætte relevant information og viden og udtrykke følelser, tanker og meninger. Der bør derfor skabes tid i forløbet til barnets eller den unges refleksion<sup>45</sup>. Endelig er det vigtigt, at inddragelsesrummet er trygt og tillidsfuldt<sup>46</sup>.

## HVORDAN

### Hvad betyder det for praksis?

#### *Afdækning af kommunikationsform*

- I tilpasningen og planlægningen af barnets eller den unges inddragelse i forløbet er det vigtigt, at I afdækker barnets eller den unges foretrukne kommunikationsform, herunder eventuelle behov for hjælpemidler. Det kan eksempelvis være, at barnet eller den unge har behov for at kunne give udtryk for synspunkter visuelt eller at kunne besvare nogle spørgsmål ved hjælp af en skala.

#### *Barnets eller den unges ønsker til mødested*

- For at understøtte, at mødet med rådgiver føles trygt for barnet eller den unge, bør I være opmærksomme på, om barnet eller den unge har ønsker til, hvor jeres samtaler finder sted. Det kan eksempelvis være derhjemme, hos kommunen, i skolen, på gaden m.v.<sup>47</sup> Barnet eller den unge kan også have ønsker til, hvem der kan støtte ved deltagelse i møder, eller om han eller hun helst vil deltage uden forældre eller netværkspersoner<sup>48</sup>.
- Hvis mødet finder sted i kommunens lokaler, bør I være opmærksomme på, om de fysiske rammer, som barnet eller den unge inviteres ind i, er tilpasset barnets eller den unges alder, modenhed og behov. Det er vigtigt at overveje, om rummet opleves trygt og roligt og er indrettet, så det understøtter, at barnet eller den unge kan give udtryk for egne synspunkter. Rummet kan eksempelvis indeholde legetøj eller kreative redskaber, som barnet eller den unge kan anvende til at komme til orde.

#### *Forberedelse af barnet eller den unge til deltagelse i møder*

- Det er helt essentielt for inddragelsen, at barnet eller den unge så vidt muligt er til stede på møder og inviteres til samtaler<sup>49</sup>. Barnets eller den unges blotte tilstedeværelse er dog ikke ensbetydende med inddragelse, da barnet eller den unge stadig skal understøttes i deltagelsen<sup>50</sup>. Konkret kan det bestå i, at I som rådgivere forbereder barnet eller den unge bedst muligt til et møde ved at tale med og inddrage barnet eller den unge i formålet med mødet, mødets varighed, stedet, hvor mødet holdes, hvem og hvor mange der deltager på mødet, hvor barnet eller den unge har ønske om at sidde, hvilke spørgsmål barnet eller den unge vil blive stillet, om der er noget, som barnet eller den unge gerne vil sige på mødet, hvilke ønsker barnet eller den unge har til mødets udfald, hvem der efterfølgende får oplysningerne m.m.<sup>51</sup> Mødets facilitering er også afgørende. Barnet eller den unge skal føle sig inddraget og ikke blot som deltager i et "voksenmøde".

# Opbygning af en tillidsfuld relation mellem barn eller ung og rådgiver



## HVAD

### Det anbefales, at I:

Arbejder fokuseret med at opbygge en tillidsfuld relation til det enkelte barn eller den enkelte unge, så barnet eller den unge føler sig tryk i samarbejdet.

## HVORFOR

### Faglig begrundelse

Den tillidsfulde relation kan understøtte barnets eller den unges engagement i eget forløb og vilje til at samarbejde<sup>52</sup>. Desuden at barnets eller den unges perspektiv kommer i fokus og bliver et styrende element i sagsbehandlingen. Tilliden i relationen bidrager til at øge barnets eller den unges selvfølelse, selvtillid og sikkerhed i forløbet, fordi der i tilliden ligger et element af anerkendelse og respekt<sup>53</sup>.

Barnets eller den unges oplevelse af at have en positiv og tillidsfuld relation til jer kan også bidrage til at øge barnets eller den unges generelle tillid til "systemet" og de professionelle voksne omkring barnet eller den unge og smitte af på barnets eller den unges samlede oplevelse af at være blevet hørt og inddraget i egen sag som helhed<sup>54</sup>.

Med udgangspunkt i Lundys model kan I som rådgivere anses som tilhører(e), der indtager en nøgleposition i forhold til at lytte til barnet eller den unge og understøtte, at barnet eller den unge bliver hørt<sup>55</sup>. Den positive og tillidsfulde relation mellem barnet eller den unge og jer som rådgivere har da afgørende betydning for barnets eller den unges deltagelse i sagsbehandlingen og barnets eller den unges oplevelse af at være blevet inddraget<sup>56</sup>.

Det kræver fokuseret relationsarbejde at skabe et fundament for dialog og tillid, som både understøtter, at barnet eller den unge kan komme til orde og føle sig hørt, og at I som rådgivere kan opnå forståelse for og inddrage barnets eller den unges perspektiver på eget liv og egen situation i sagsbehandlingen<sup>57</sup>.

Børn og unge fremhæver tilgængelighed, kendskab og kontinuitet i relationen som betydningsfulde faktorer for, hvorvidt de oplever at kunne etablere en tryk og tillidsfuld relation til den professionelle voksne, og hvorvidt de føler sig hørt og inddraget<sup>58</sup>.



## HVORDAN

### Hvad betyder det for praksis?

Arbejdet med at skabe trygge og tillidsfulde relationer til det enkelte barn eller den enkelte unge kræver, at de organisatoriske rammer understøtter dette. Der skal være mulighed for at kunne arbejde løbende og fleksibelt med inddragelse og have den fornødne tid til at etablere den tillidsfulde relation.

#### *Relationelle kompetencer*

- Det handler om at være aktivt lyttende, opmærksomme og interesserede i mødet med barnet eller den unge. Det understøtter barnets eller den unges positive oplevelse af relationen, når I udviser oprigtig interesse for at høre om og forstå de bekymringer og ønsker, som fylder hos barnet eller den unge selv<sup>59</sup>. Her ligger både en opmærksomhed over for det, som barnet eller den unge eksplicit udtrykker og italesætter, og også en opmærksomhed over for det eventuelt usagte<sup>60</sup>. For barnet eller den unge vil muligheden for at få kontakt med jer direkte eller telefonisk, når barnet eller den unge oplever, at det er relevant, også være af betydning for opbygningen af en god relation.
- Ydmyghed og respekt over for både barnets eller den unges livssituation, privatliv og barnets eller den unges egne synspunkter og ønsker er også væsentligt for etableringen af en positiv og tillidsfuld relation. Dette indebærer også at kunne rumme barnets eller den unges fortællinger uden eksempelvis at blive skræmt af det, som barnet eller den unge fortæller<sup>61</sup>.
- Barnet eller den unge bør blive mødt med en empatisk, indlevende og personlig tilgang, hvor I sætter jer i barnets eller den unges sted<sup>62</sup>. Det kan her være fremmede for den positive relation, hvis barnet eller den unge oplever, at I som rådgivere kan relatere jer til barnets eller den unges situation<sup>63</sup>. Når I interesserer jer for og spørger ind til barnets eller den unges livsverden (indefra-perspektivet) – altså barnets eller den unges hverdagsliv, tanker og bekymringer – bør I give noget igen, som modsvarer de personlige fortællinger, I gerne vil have fra barnet eller den unge<sup>64</sup>.

#### *Kendskab og kontinuitet*

- Behovet for kontinuitet i relationen mellem barn eller ung og rådgiver hænger sammen med behovet for, at I som rådgivere forpligter jer over for barnet eller den unge og etablerer forbindelse via kendskabet til barnet eller den unge – og barnets eller den unges kendskab til jer. Forpligtelsen indebærer at stille sig til rådighed og dedikere tid til barnet eller den unge, at I er tilgængelige og pålidelige, og at I står klar til at hjælpe, når behovet opstår. Arbejdet med at etablere forbindelse til barnet eller den unge indebærer bl.a., at I anvender det kendskab til barnet eller den unge, som løbende opbygges, aktivt ind i samtalen med barnet eller den unge, så I følger op på tidligere samtaleemner, og samtalen personliggøres<sup>65</sup>.

# Tilpasning af kommunikationsformer til det enkelte barn eller den enkelte unge



## HVAD

### Det anbefales, at I:

Tilpasser og arbejder med kommunikationsformen med udgangspunkt i det enkelte barns eller den enkelte unges modenhed, ressourcer og eventuelle funktionsnedsættelser, så barnet eller den unge bliver set, hørt og forstået.

## HVORFOR

### Faglig begrundelse

Det enkelte barn eller den enkelte unge har ret til frit at kunne give udtryk for egne synspunkter, hvorfor der bør være opmærksomhed på, hvordan barnet eller den unge bedst kan støttes i at forme og give udtryk for disse synspunkter<sup>66</sup>. En række forhold vedrørende kommunikationen med og om barnet eller den unge kan bidrage til, at barnet eller den unge føler sig støttet i inddragelsesprocessen og reelt føler sig set og hørt.

Nogle børn eller unge kan have en oplevelse af, at de ikke har noget at bidrage med – at deres oplevelser og synspunkter ikke er vigtige. Nogle børn eller unge kan have måder at kommunikere på, som er svære at forene med det at indgå i en sagsbehandlingskontekst, ligesom nogle børn eller unge kan være begrænsede i deres kognitive funktionsniveau og kommunikative færdigheder<sup>67</sup>. Når I som rådgivere kommunikerer med og om barnet eller den unge, skal I derfor understøtte, at barnet eller den unge forstår den information, som barnet eller den unge får, at barnet eller den unge bedst muligt kan give udtryk for egne meninger og synspunkter, samt at barnet eller den unge kan se sig selv i de beskrivelser, I som rådgivere udarbejder.

I den mundtlige og skriftlige interaktion med barnet eller den unge er det vigtigt, at der kommunikeres i et sprog, der er forståeligt for barnet eller den unge<sup>68</sup>. Hvis barnet eller den unge til møder og i samtaler bliver talt til i et sprog, som barnet eller den unge forstår, eksempelvis ved at barnets eller den unges egne begreber benyttes, forstærker det følelsen af, at barnet eller den unge bliver set<sup>69</sup>.

I nogle tilfælde kan barnets eller den unges funktionsnedsættelser vanskeliggøre det at gennemføre samtaler. Der kan derfor være brug for, at I hjælper barnets eller den unges perspektiv frem på andre måder, eksempelvis gennem spørgeskema, observation eller visuelle, computerbaserede, billed- og tegnbaserede tilgange til kommunikation<sup>70</sup>. Ved at gøre brug af flere forskellige kommunikationsformer skabes der et grundlag for, at det enkelte barn eller den enkelte unge kan komme til orde på den måde, der passer barnet eller den unge bedst, og at I kan få vigtig viden om barnet eller den unge, som kan have stor betydning for det videre sagsforløb<sup>71</sup>.

Når der er tale om mindre børn og børn eller unge med kognitive og kommunikative funktionsnedsættelser, eller hvis barnet eller den unge ikke ønsker at deltage, kan forældre eller andre betydningsfulde voksne bidrage med et såkaldt tilstræbt indefra-perspektiv, ved at de giver et bud på, hvad der kan være barnets eller den unges perspektiv i en konkret kontekst<sup>72</sup>.

I forhold til det skriftlige materiale, der indgår i sagen, ved vi fra undersøgelser, at det, der skrives om børn og unge i sagsakterne, kan få stor betydning for børn og unge, hvis de før eller siden læser det. For nogle kan det opleves voldsomt, hvis de ser sig beskrevet på en måde, de ikke kan genkende, og med en fremstilling, som de oplever ubehagelig eller urimelig<sup>73</sup>.

## HVORDAN

### Hvad betyder det for praksis?

#### *Variation i kommunikationsformer*

- Det enkelte barns eller den enkelte unges kommunikative behov betyder, at I som rådgivere bør have viden om og adgang til forskellige kommunikationsformer. Det kan være særlig aktuelt, når det drejer sig om mindre børn og børn eller unge med kognitive og kommunikative funktionsnedsættelser.
- Behovet for variation i kommunikationsformer betyder, at I som rådgivere kan være nødt til at vælge en kommunikationsform, som I ikke er vant til eller har erfaring med at benytte, og der kan være behov for at søge inspiration fra andre områder. Der findes eksempelvis en del viden om visuelle, computerbaserede, billed- og tegnbaserede tilgange til kommunikation i relation til inddragelse af barnet eller den unge i hverdagen, i hjemmet og i skole/dagtilbud<sup>74</sup>.

#### *Brug af digitale kommunikationsformer*

- Det at I som rådgivere har mulighed for at kommunikere via sikre digitale platforme, kan være med til at styrke relationen mellem jer og barnet eller den unge<sup>75</sup>. Digitale kommunikationsformer giver mulighed for, at I kan have en løbende og mere uformel kontakt med barnet eller den unge samt kommunikere om andre forhold end blot sagsforløbet. Denne form for kommunikation styrker jeres kendskab til og forståelse for barnet eller den unge og bidrager til, at barnet eller den unge nemmere kan bringe emner på bordet, som barnet eller den unge synes er vigtige, og at I hurtigere kan følge op på emner, som barnet eller den unge rejser. Dette bør altid ske med udgangspunkt i gældende GDPR-regler.

#### *Inddragelse af barnet i forhold til det skriftlige materiale*

- Det er vigtigt, at barnet eller den unge så vidt muligt forstår det skriftlige materiale, der indgår i sagen. Her kan der være behov for at forklare, hvad der står i et børnevenligt sprog, hvem der er afsender af materialet, og hvad det skal bruges til.
- Inddragelse af barnet eller den unge i udarbejdelsen af det skriftlige materiale kan være med til, at det skrevne bliver mere dækkende og samtidig genkendeligt for barnet eller den unge. Det kan bidrage til, at barnet eller den unge får sat nogle flere ord på sine oplevelser, og det kan give barnet eller den unge mulighed for at få svar på vigtige spørgsmål om sagen og forløbet, herunder hvad der er indholdet i og årsagen til de beslutninger, der træffes. Inddragelsen af barnet eller den unge i det skriftlige materiale kan bidrage til, at I som rådgivere får vigtig viden om barnet eller den unge, som kan være af stor betydning for det aktuelle sagsforløb. Ved at inddrage barnet eller den unge i udarbejdelsen af skriftlige dokumenter kan I styrke barnets eller den unges rettigheder og respekten for barnet eller den unge og sikre, at barnet eller den unge senere i livet kan genkende sig selv og sin historie i de mange sagsakter<sup>76</sup>.

# Involvering af forældre og netværk i afdækningen af barnets eller den unges perspektiv



## HVAD

### Det anbefales, at I:

Involverer forældre og netværk i afdækningen af barnets eller den unges perspektiv, så der opnås værdifuld viden om barnet eller den unge, der kan understøtte barnets eller den unges oplevelse af inddragelse samt støtte og tryghed.

## HVORFOR

### Faglig begrundelse

Forældre og andre personer i barnets eller den unges netværk, der har et indgående kendskab til barnet eller den unge, kan, ved at bringe deres viden om barnet eller den unge i spil, understøtte, at barnets eller den unges perspektiv synliggøres og bliver hørt. Forældre eller andre voksne i barnets eller den unges netværk kan bl.a. bidrage til at skabe tryghed for barnet eller den unge, hjælpe barnet eller den unge med at formidle sit perspektiv og dermed tage aktiv del i at understøtte barnet eller den unge i at samarbejde med rådgiveren<sup>77</sup>.

Hvor nogle børn eller unge oplever det som fremmede for deres deltagelse, at forældre eller en anden fra barnets eller den unges netværk understøtter barnet eller den unge i at deltage, kan det for andre børn eller unge opleves som en barriere for deltagelsen. Det er derfor væsentligt for barnets eller den unges inddragelse, at I som rådgivere har fokus på at undersøge, om barnet eller den unge ønsker, at forældre eller netværk skal involveres i barnets eller den unges inddragelse<sup>78</sup>.

I de særlige tilfælde, hvor barnet eller den unge ikke kan inddrages aktivt, eller hvor barnets eller den unges inddragelse er begrænset, eksempelvis på grund af kognitive og kommunikative udfordringer eller barnets eller den unges eget ønske om ikke at deltage, kan forældre eller netværk forsøge at tale barnets eller den unges stemme og fremsætte barnets eller den unges synspunkter.

## HVORDAN

### Hvad betyder det for praksis?

- I bør som rådgivere i samarbejde med barnet eller den unge afdække, om barnet eller den unge ønsker at deltage i samtaler og dialog alene, sammen med forældre eller andre voksne fra barnets eller den unges netværk<sup>79</sup>.
- Hvis barnet eller den unge ønsker deltagelse af forældre eller netværk i samtaler og dialog med rådgiver, er det en god idé at spørge om, hvilke konkrete voksne barnet eller den unge ønsker skal deltage, samt hvordan disse voksne bedst bidrager til at understøtte barnet eller den unge i dialogen med rådgiveren.
- Forældres eller netværkspersoners rolle er i denne sammenhæng at støtte barnet eller den unge i at komme til orde og udtrykke egne synspunkter. Det er derfor væsentligt, at I som rådgivere får afstemt og tydeliggjort den voksnes rolle for at forebygge, at den voksne kommer til at fremkomme med sit eget perspektiv på barnet eller den unge og barnets eller den unges behov frem for barnets eller den unges eget perspektiv.
- I de tilfælde, hvor barnets eller den unges direkte deltagelse er vanskeliggjort, eksempelvis på grund af alder eller kognitive og kommunikative udfordringer, er det vigtigt, at forældrene eller andre netværkspersoner tager udgangspunkt i, hvordan den voksne forestiller sig, at det ser ud, når situationen iagttages fra barnets eller den unges position<sup>80</sup>.
- Det er vigtigt at skabe en fælles forståelse for vigtigheden af, at barnet eller den unge inddrages. I dialogen med forældrene kan I med fordel have opmærksomhed på, at forældrene selv føler sig inddraget og hørt i myndighedsarbejdet, så det gensidige samarbejde styrkes til gavn for både barnet eller den unge og forældre<sup>81</sup>.
- Som rådgiver bør I have opmærksomhed på, om barnet eller den unge oplever det som en støtte at have forældre eller netværkspersoner med, eller om barnet eller den unge eksempelvis står i en loyalitetskonflikt i forhold til forældre eller netværk, som betyder, at barnet eller den unge undlader at give udtryk for egne holdninger og oplevelser<sup>82</sup>. Hvis I vurderer, at sidstnævnte er tilfældet, bør I understøtte, at dette dilemma håndteres, eksempelvis ved at have dialogen med barnet eller den unge om, hvordan barnet eller den unge helst ser, at dilemmaet håndteres.

# Inddragelse af barnets eller den unges perspektiver i beslutninger og iværksættelse af passende tiltag



## HVAD

### Det anbefales, at I:

Inddrager barnets eller den unges perspektiver i de beslutninger, der træffes og i den løbende opfølgning, så det sikres, at barnet eller den unge får indflydelse, og indsatsen understøtter en positiv udvikling for barnet eller den unge.

## HVORFOR

### Faglig begrundelse

Når barnet eller den unge inddrages og får indflydelse på de endelige beslutninger, øges sandsynligheden for, at indsatsen giver mening for barnet eller den unge, at barnet eller den unge er motiveret, og dermed at indsatsen får betydning for barnets eller den unges positive udvikling<sup>83</sup>.

Ifølge Lundy er det centralt for reel inddragelse, at barnet eller den unge ikke blot høres, men at I som rådgivere og andre beslutningstagere er opmærksomme på den forpligtelse, I har til at vægte barnets eller den unges synspunkter, så barnet eller den unge så vidt muligt opnår indflydelse på de beslutninger, der træffes<sup>84</sup>. Det indebærer åbenhed om, hvad barnet eller den unge kan have indflydelse på, hvad der reelt kan lade sig gøre, og endelig, at I drøfter med barnet eller den unge, hvad der i sidste ende er den bedste, mest trygge og realistiske beslutning at træffe<sup>85</sup>.

I de tilfælde, hvor beslutningen adskiller sig fra barnets eller den unges ønsker, er det særlig vigtigt, at I er transparente over for barnet eller den unge og kan fortælle, hvorfor beslutningen er truffet og endt anderledes, end barnet eller den unge ønskede. Samtidig er det vigtigt, at I er tydelige om, hvordan barnets eller den unges synspunkter indgik i jeres vurdering<sup>86</sup>. Dette synliggør, at barnet eller den unge er blevet hørt, og at synspunkterne er vægtet, hvilket kan styrke barnets eller den unges oplevelse af et godt sagsforløb, selvom resultatet måske blev et andet end håbet<sup>87</sup>.

Når der er iværksat en indsats, er det vigtigt, at barnet eller den unge inddrages aktivt i opfølgningen. På den måde kan barnet eller den unge fremkomme med sine egne ønsker, og barnet eller den unge oplever at blive inddraget, hørt og taget alvorligt i sin egen sag<sup>88</sup>. Det er medvirkende til, at indsatsen bliver en positiv oplevelse for barnet eller den unge og dermed reelt får bedre effekt på barnets eller den unges udvikling og trivsel<sup>89</sup>. Barnets eller den unges perspektiv er desuden vigtig i jeres vurdering af, om den iværksatte indsats er den rette indsats for barnet eller den unge, om der skal ændres i indsatsen, eller om indsatsen skal ophøre.

## HVORDAN

### Hvad betyder det for praksis?

#### *Barnets stemme i beslutningsprocessen*

- Det er afgørende, at I som rådgivere og andre beslutningstagere er villige til at handle på det, som barnet eller den unge fortæller, så barnet eller den unge så vidt muligt får reel indflydelse på de beslutninger, der træffes. Det indebærer, at I er reelt optaget af at lytte, også selvom løsningen på de udfordringer og ønsker, som barnet eller den unge giver udtryk for, ikke er kendte. Det handler om at være åbne over for de mulige løsninger, som barnet eller den unge peger på, samt andre alternative løsninger<sup>90</sup>. Der kan være behov for at anvende greb, som fremmer barnets eller den unges stemme i beslutningsprocessen. Det kan eksempelvis gøres, ved at barnets eller den unges perspektiv behandles som et særskilt punkt på beslutningsmøder, eller at beslutninger, som barnet eller den unge finder vigtigst, behandles først<sup>91</sup>.

#### *Brug af barnets eller den unges plan*

- Med barnets lov skal der tages konkret stilling til, om der er behov for at udarbejde en plan, når der træffes afgørelse om en støttende indsats<sup>92</sup>. Beslutningen om udarbejdelse af en plan beror på en socialfaglig vurdering, som bl.a. tager udgangspunkt i en løbende dialog med barnet eller den unge og forældrene. Der skal altid udarbejdes en barnets plan eller en ungeplan, når der træffes afgørelse om anbringelse uden for hjemmet<sup>93</sup>.
- Når der arbejdes med barnets plan, skal denne så vidt muligt udarbejdes og revideres i samarbejde med barnet eller den unge og forældrene<sup>94</sup>. Barnets plan (eller ungeplanen) er et godt redskab til at beskrive indsatsen sammen med barnet eller den unge og benytte i opfølgningen af indsatsen. Det er intentionen i barnets lov, at barnet eller den unge inddrages i formuleringen af og opfølgningen på de opstillede mål i planen. Barnets plan kan benyttes løbende til at vurdere relevansen af målsætninger og indsatser samt som hjælp til at følge op på, om fastsatte mål opnås.
- I de tilfælde, hvor der ikke er udarbejdet en barnets plan (eller ungeplan), må opfølgningen i stedet tage afsæt i en dialog med barnet eller den unge om indsatsens overordnede formål. Formålet skal fremgå af afgørelsen om en støttende indsats sammen med indsatsens forventede varighed<sup>95</sup>. Det fordrer, at I som rådgivere beskriver formålet med indsatsen præcist nok, til at det er muligt sammen med barnet eller den unge at vurdere, om der er sket de ønskede forandringer, og om indsatsen på den baggrund fortsat er relevant.

#### *Feedback på inddragelsen fra barnet eller den unge*

- Som led i at sikre reel børneinddragelse kan det være givtigt, at der regelmæssigt skabes rum for, at barnet eller den unge kan komme til orde med sin oplevelse af samarbejdet og inddragelsen. Barnets eller den unges feedback kan systematiseres ved hjælp af eksempelvis opfølgningsskemaer eller formaliserede metoder som Feedback Informed Treatment (FIT), som kan understøtte inddragelsen af barnets eller den unges feedback. Systematiseringen af barnets eller den unges feedback kan hjælpe jer i arbejdet med inddragelse som en kontinuerlig proces, der kræver vedvarende forpligtelse<sup>96</sup>.





# 4. Hvordan er anbefalingerne blevet til?

Anbefalingerne er udarbejdet af en arbejdsgruppe med repræsentanter fra det samlede partnerskab. Anbefalingerne tager dels afsæt i de lovgivningsmæssige rammer for inddragelse af børn og unge i sagsbehandlingen, dels i litteratur fra forskning og praksis med fokus på børneinddragelse i egen sag. Det er Social- og Boligstyrelsen, der har afdækket litteraturen på området. Herudover har vi i partnerskabet ønsket at anvende Laura Lundys model for børneinddragelse til forståelsen af børneinddragelse og de særlige fokusområder, som reel børneinddragelse kalder på.

Der er for hver af de syv anbefalinger udarbejdet praksiseksempler, som tilbyder inspiration til, hvordan I som rådgivere og ledelse konkret kan arbejde med og omsætte anbefalingerne i jeres praksis. Praksiseksemplerne findes i et selvstændigt katalog til anbefalingerne. Eksemplerne er hentet fra landets kommuner og er udarbejdet på baggrund af interviews med ledere og medarbejdere samt udvalgte børn og unge i de pågældende kommuner. Partnerskabet vil gerne takke alle, som har medvirket i tilblivelsen af praksiseksemplerne.

# 5. Litteraturliste

Ankestyrelsen (2021a): *Inddragelse af børn og unge ved valg af indsats og opfølgning*.

Ankestyrelsen (2021b): *Børn og unges oplevelse af møder i børn og unge-udvalg og klageinstanser*.

Antczak, H., & Steensbæk, S. (2020): *Samtaler med unge, at balancere mellem relation og myndighed*. København: Akademisk Forlag.

Antonovsky, A. (2000): *Helbredets mysterium: At tåle stress og forblive rask*. København: Hans Reitzels Forlag.

Barnets lov (2023): Lokaliseret juni 2023 på [https://www.ft.dk/ripdf/samling/20222/lovforslag/l93/20222\\_l93\\_som\\_vedtaget.pdf](https://www.ft.dk/ripdf/samling/20222/lovforslag/l93/20222_l93_som_vedtaget.pdf).

Bengtsson, T.T., & Olsen, R.F. (2021): *Kortlægning af viden om kvalitet i sagsbehandlingen på børne- og ungeområdet: Et litteraturstudie af danske publikationer*. København: VIVE.

Bengtsson, T.T., & Henze-Pedersen, S. (2022): *Vidensafdækning om børn og unges inddragelse i sagsbehandlingen*. København: VIVE.

Berg & Christoffersen: *Projekt: Styrket inddragelse af børn med psykiske funktionsnedsættelser (2019-2023)*. Lokaliseret september 2023 på <https://www.ucviden.dk/da/activities/temadage-inddragelse-af-b%C3%B8rn-og-unge-med-handicap-i-egen-sag> (artikel publiceres i 2024).

Bergman, A., & Sandahl, C. (2020): *Umgänge ur barnens perspektiv: Erfarenheter av kontakt med anhöriga för barn som bor i familjehem*. FoU Södertörn.

Børnecentret og VIA UC (2020): *Børn som Aktører – håndbog*. Lokaliseret juni 2023 på [https://cfdp.dk/wp-content/uploads/2020/10/Den-endelige-bog\\_faerdig1.pdf](https://cfdp.dk/wp-content/uploads/2020/10/Den-endelige-bog_faerdig1.pdf).

Børnerådet (2016): *Håndbog i børneinddragelse*.

Børns Vilkår (2017): *Ret til inddragelse. En kvalitativ undersøgelse af børns oplevelse af inddragelse i deres sagsforløb*.

Fixsen, D. L.; Naoom, S.F.; Blase, K.A.; Friedman, R.M.; Wallace, F.; Burns, B.; Shern, D. (2005): *Implementation research: A synthesis of the literature*. University of South Florida. The National Implementation Research Network.

Government of Ireland (2021): *Participation Framework National Framework for Children and Young People's Participation in Decision-making*.

Højbjerg, L. (2022): *Socialt arbejde med børn, unge og familier*. København: Hans Reitzels Forlag.

Iversen, K.; Grønfeldt, S.T.; Strandby, M.W. (2022): *Efterværn – afdækning af viden og erfaringer fra eksisterende indsatser*.

Jensen, B.S. (2014): *Inddragelse af udsatte børn og unge i socialt arbejde – reel inddragelse eller symbolsk retorik?* PHD Publikation, Det Samfundsvidenskabelige Fakultet, Aalborg universitet.

Kornerup, I. & Petersen, M. (2021): *Børn som deltagere i professionel praksis: åbninger, muligheder og rettigheder*. København: Hans Reitzels Forlag.

Kvellido, Ø. (2021): *Samtaler med barn og ungdom. Medvirkning, kommunikasjon og metoder*. Bergen: Fakkboklaget.

Larsen, M. (2022): *Blikke fra dem du skriver om – børn og unges aktindsigt*. København: Akademisk Forlag.

Lundy, L. (2007): "Voice" is not enough: Conceptualising Article 12 of the United Nations Convention on the Rights of the Child. *British Educational Research Journal*, Vol. 33(6), side: 927–942.

Nørrelykke, H. & Hansen, B. (2018): *Professionelle samtaler og empatiske relationer*. København: Hans Reitzels Forlag.

Paulsen, V. (2016): *Ungdommers erfaringer med medvirkning i barnevernet*. Fontene Forskning, Vol. 9, side: 4-15.

Rask, L. (2011) *Børnesamtalen*. Frederiksberg: Professionshøjskolen Metropolfile.

Rasmussen, P.S.; Villumsen; A.M.; Rossen, C.V. (2023): *Metoder til at inddrage børn med autisme og ADHD i myndighedssagsbehandling*. København: VIVE.

Shier, H. (2001): *Pathways to Participation: Openings, opportunities and Obligations. A New Model for Enhancing Children's Participation in Decision-making, in line with Article 12.1 of the United Nations Convention on the Rights to the Child*. *Children & Society*, Vol. 15. Side 107-117.

Social- og Ældreministeriet (2021): *Aftaletekst Børnene Først*. Lokaliseret marts 2023 på [https://sm.dk/Media/637583203842999255/Aftaletekst\\_Boernene\\_Foerst\\_maj2021.pdf](https://sm.dk/Media/637583203842999255/Aftaletekst_Boernene_Foerst_maj2021.pdf).

Socialstyrelsen (2022): *Inddragelse af børn og unge med autisme i egen sag – Et inspirationsmateriale*.

Steensbæk, S.; Antczak, H.B.; Ebsen, F.C.; Mackrill, T. (2019): *Vidensnotat om myndighedssamtaler mellem unge og socialarbejdere*. København: Københavns Professionshøjskole.

Sæbjørnsen, S.E.N. & Willumsen, E. (2017): *Service user participation in interprofessional teams in child welfare in Norway: Vulnerable adolescents' perceptions*. *Child and Family Social Work*, 22, side: 43-53.

Tusla Child and Family Agency (2016): *Child and Youth Participation Toolkit*.

ViBIS (2021): *Hvad er brugerinddragelse i sundhedsvæsenet. Definitioner og Kriterier*. Videnscenter for Brugerinddragelse i Sundhedsvæsenet.

Videnscenter om børneinddragelse og udsatte børns liv. (2023): *Laura Lundys model for inddragelse af børn og unge målrettet myndighedsområdet*. Social- og Boligstyrelsen i regi af Videnscenter om børneinddragelse og udsatte børns liv (under udgivelse).

Warming, H. (2011): *Børneperspektiver – børn som ligeværdige medspillere i socialt og pædagogisk arbejde*. København: Akademisk Forlag.

Warming, H. (2019): *Børneperspektiv – en populær flydende betegnelse*. *Nordisk tidsskrift for Pædagogikk & Kritik*, 5, side: 62-76.

# 6. Noter

- 1 Iversen, Grønfeldt & Strandby, 2022
- 2 Warming, 2011; Børnerådet, 2016; Bengtsson & Olesen, 2021
- 3 Børnerådet, 2016; Warming, 2011
- 4 Politisk aftale om Børnene Først, Social- og Ældreministeriet, 2021
- 5 Ankestyrelsen, 2021a
- 6 Laura Lundys model beskrives på side 13
- 7 FN's Børnekonvention, artikel 12, og FN's Handicapkonvention, artikel 7 (3)
- 8 Berg & Christoffersen, 2023
- 9 Ankestyrelsen, 2021a
- 10 Warming, 2019
- 11 Barnets lov, Kapitel 2, § 5, stk. 3
- 12 Barnets lov, Kapitel 2, jf. § 5, stk. 4
- 13 Warming, 2019
- 14 Warming, 2019
- 15 Socialstyrelsen, 2022
- 16 Lundy, 2007
- 17 Lundy, 2007
- 18 I denne fremstilling af Lundys model er der taget udgangspunkt i Lundys egen beskrivelse af modellen samt modellens anvendelse i Irland. Der er ud fra dette grundlag arbejdet med at omsætte modellens fire elementer i forhold til børneinddragelse i sagsbehandlingen. I denne omsætning er der supplerende lagt vægt på relationen mellem rådgiver og barn/ung, inddragelse af forældre og netværk samt magtforholdet mellem rådgiver og barn/ung. Hvis du ønsker at vide mere om Laura Lundys model for børneinddragelse, kan du se Irlands brug af modellen her: <https://hubnanog.ie/participation-framework/> [https://www.tusla.ie/uploads/content/Tusla\\_-\\_Toolkit\\_\(web\\_version\).pdf](https://www.tusla.ie/uploads/content/Tusla_-_Toolkit_(web_version).pdf)
- 19 Lundy, 2007; TUSLA, 2016
- 20 Lundy, 2007; TUSLA, 2016
- 21 Lundy, 2007; TUSLA, 2016
- 22 Lundy, 2007
- 23 Hanne Warming. Oplæg på Konference om børneinddragelse og udsatte børns liv i 2022
- 24 Kornerup og Petersen, 2021; ViBIS, 2021
- 25 Børnerådet, 2016
- 26 Børnerådet, 2016
- 27 Sheir, 2001
- 28 Barnets lov, Kapitel 1, § 15
- 29 Børnerådet, 2016
- 30 Bengtsson & Olsen, 2021
- 31 Fixen et al., 2005
- 32 Kornerup og Petersen, 2021; ViBIS, 2021; Sheir, 2001

- 33 ViBIS, 2021; Tusla, 2016
- 34 Lundy, 2007; ViBIS, 2021
- 35 Rasmussen, Villumsen & Rossen, 2023
- 36 Lundy, 2007
- 37 Tusla, 2016
- 38 Ankestyrelsen, 2021a; Bengtsson & Olsen, 2021; ViBIS, 2021
- 39 Ankestyrelsen, 2021a; Bengtsson & Olsen, 2021; ViBIS, 2021
- 40 Bergman & Sandahl, 2020; Kvello, 2021; Højbjerg, 2022; Bengtsson & Henze-Pedersen, 2022
- 41 Antczak & Steensbæk, 2020; Socialstyrelsen, 2022
- 42 Jensen, 2014; Sæbjørnsen & Willumsen, 2017; Antczak & Steensbæk, 2020; Bergman & Sandahl, 2020; Ankestyrelsen, 2021a; Bengtsson & Henze-Pedersen, 2022
- 43 Folketinget, 2023
- 44 Antczak & Steensbæk, 2020
- 45 Steensbæk et al., 2019; Tusla, 2016
- 46 Lundy, 2007
- 47 Ankestyrelsen, 2021a; Ankestyrelsen, 2021b
- 48 Ankestyrelsen, 2021a; Ankestyrelsen, 2021b
- 49 Antczak & Steensbæk, 2020
- 50 Paulsen, 2016; Steensbæk et al., 2019
- 51 Jensen, 2014; Tusla, 2016; Børnerådet, 2016; Antczak & Steensbæk, 2020; Ankestyrelsen, 2021b; Højbjerg, 2022; Socialstyrelsen, 2022
- 52 Bengtsson & Henze-Pedersen, 2022
- 53 Bengtsson & Henze-Pedersen, 2022
- 54 Steensbæk et al., 2019; Bengtsson & Henze-Pedersen, 2022
- 55 Lundy, 2007
- 56 Steensbæk et al., 2019; Antczak & Steensbæk, 2020; Bengtsson & Henze-Pedersen, 2022
- 57 Steensbæk et al., 2019; Antczak & Steensbæk, 2020; Bengtsson & Henze-Pedersen, 2022
- 58 Steensbæk et al., 2019; Ankestyrelsen, 2021a; Bengtsson & Henze-Pedersen, 2022
- 59 Steensbæk et al., 2019; Bengtsson & Olsen, 2021; Ankestyrelsen, 2021a; Ankestyrelsen, 2021b; Bengtsson & Henze-Pedersen, 2022
- 60 Warming, 2019
- 61 Steensbæk et al., 2019; Bengtsson & Henze-Pedersen, 2022
- 62 Ankestyrelsen, 2021a; Bengtsson & Henze-Pedersen, 2022
- 63 Ankestyrelsen, 2021a; Rask, 2011; Bengtsson & Henze-Pedersen, 2022
- 64 Børnecentret og VIA UC, 2020
- 65 Steensbæk et al., 2019
- 66 Lundy, 2007
- 67 Tusla, 2016
- 68 Bengtsson & Henze-Pedersen, 2022
- 69 Kvello, 2021; Ankestyrelsen, 2021b
- 70 Socialstyrelsen, 2022; Rasmussen; Villumsen; Rossen, 2023
- 71 Tusla, 2016
- 72 Warming, 2011
- 73 Larsen, 2022
- 74 Børnerådet, 2016; Rasmussen; Villumsen; Rossen, 2023
- 75 Bengtsson & Henze-Pedersen, 2022

- 76 Nørlykke & Hansen, 2018; Larsen, 2022
- 77 Ankestyrelsen, 2021a; Ankestyrelsen, 2021b; Socialstyrelsen, 2022; Bengtsson & Henze-Pedersen, 2022
- 78 Bengtsson & Henze-Pedersen, 2022
- 79 Jensen, 2014; Bengtsson & Henze-Pedersen, 2022
- 80 Warming, 2011; Socialstyrelsen, 2022
- 81 Socialstyrelsen, 2022
- 82 Jensen, 2014
- 83 Warming, 2011; Børnerådet, 2016; Bengtsson & Olesen, 2021; Antonowsky, 2000; Jensen, 2014
- 84 Lundy, 2007
- 85 Government of Ireland, 2021; Tusla, 2016
- 86 Jensen, 2014; Rask, 2011; Børns Vilkår, 2017; Antczak & Steensbæk, 2020; Ankestyrelsen, 2021a
- 87 Rask, 2011; Børns Vilkår, 2017
- 88 Ankestyrelsen, 2021a
- 89 Ankestyrelsen, 2021a
- 90 Government of Ireland, 2021
- 91 Antczak & Steensbæk, 2020
- 92 Barnets lov, § 91
- 93 Barnets lov, § 91, stk. 2
- 94 Barnets lov, § 92 og § 95, stk. 6
- 95 Barnets lov, § 32, stk. 3
- 96 Bengtsson & Olsen, 2021



**KL**

 Børne-  
og Kulturchefforeningen

  
DANSKE  
PROFESSIONS-  
HØJSKOLER

 Kommunale  
Velfærdschefer

 De  
Anbragtes  
Vilkår



  
Dansk Socialrådgiverforening  
*faglig handlekraft*

**SOCIALPÆDAGOGERNE**

**DH**  
DANSKE HANDICAPORGANISATIONER

 Social-, Bolig- og  
Ældreministeriet

 Social- og  
Boligstyrelsen

PARTNERSKAB OM

**BØRNENE FØRST**