



Socialstyrelsen

Børn og unge med seksuelt bekymrende eller grænseoverskridende adfærd

Handleveje ved bekymring for
et barns seksuelle adfærd

Indhold

Introduktion	3
Viden om seksuelt bekymrende og grænseoverskridende adfærd hos børn	5
Omfang	6
Sammenhænge	6
Børn har brug for hjælp og støtte	7
Handleveje ved bekymring for et barns adfærd.....	8
Opsøg faglig sparring	10
Følg jeres beredskabsplan og handleprocedurer	10
Identificer den seksuelle adfærd	11
Observér barnet.....	18
Tal med barnet	19
Inddrag forældrene	20
Vær opmærksom på dine barrierer.....	21
Handling på baggrund af ny viden	22
Underretning om seksuelt bekymrende eller grænseoverskridende adfærd	23
Underretningspligt	23
Overvej om der skal underrettes om alle involverede børn.....	23
De kommunale myndigheder har ansvar for at reagere på din underretning	24
Fasthold en normal hverdag under og efter en sag	24
Vær tilgængelig og åben i dialogen.....	25
Justering af den pædagogiske praksis	27
Understøt positive rammer for samvær	27
Styrk det enkelte barn	28
Sæt fælles fokus på emnet på arbejdspladsen	29
Rådgivning og mere viden.....	30
Litteratur.....	31

Publikationen er udgivet af

Socialstyrelsen · Edisonsvej 1 · 5000 Odense C

Tlf: 72 42 37 00 · E-mail: info@socialstyrelsen.dk · www.socialstyrelsen.dk

Forfatter: Socialstyrelsen · Udgivet 2023 · Grafik og design: Mouret.dk

Download eller se rapporten på www.socialstyrelsen.dk

Der kan frit citeres fra rapporten med angivelse af kilde.

For så vidt angår citering af bekymringsbarometeret (s. 5 og 11-17) henvises dog til JanusCentret.

Digital ISBN: 978-87-94371-27-8

Introduktion

Alle børn og unge har en seksualitet. Seksualitet er en integreret del af børn og unges udvikling og personlighedsdannelse. Som fagperson vil du opleve, at børn og unge udtrykker deres seksualitet på forskellige måder gennem adfærd, i leg og i sociale relationer. Børn og unges sunde seksuelle udvikling er afhængig af de relationer, de er en del af. Fagpersoner har derfor en opgave i at understøtte børn og unges seksuelle udvikling (Socialstyrelsen, 2014, s. 13).

Nogle børn og unge udviser en seksuel adfærd, der er bekymrende eller grænseoverskridende. De børn og unge har i særlig grad brug for fagpersoner, der udviser opmærksomhed, drager omsorg, og har viden om, hvordan der handles hensigtsmæssigt og fagligt på adfærden, så barnet eller den unge får den rette hjælp og støtte.

Målgruppe

Dette informationsmateriale er skrevet til dig, der arbejder med børn og unge i alderen 2 til 17 år, og som ønsker at blive klogere på seksuelt bekymrende eller grænseoverskridende adfærd blandt børn og unge.

Det vil sige dig, der møder børn og unge i deres hverdag. Eksempelvis ledere og medarbejdere i dagplejen, vuggestuen, børnehaven, sundhedsplejen, skolen/uddannelsesstedet eller SFO'en. Materialet kan også læses af myndighedsrådgivere, som har myndighedsansvaret i børnesager, og medarbejdere, der har konsultative opgaver i skole/dagtilbud som PPR, AKT-vejledere og SSP.

Formål

Formålet med informationsmateriale er at skærpe fagpersoners opmærksomhed på børn og unges seksuelle adfærd og at hjælpe fagpersoner til at handle, hvis der er bekymring for, om et barn udviser seksuelt bekymrende eller grænseoverskridende adfærd.

Informationsmateriale beskriver viden om seksuelt bekymrende og grænseoverskridende adfærd blandt børn og unge. Der præsenteres konkrete forslag til, hvordan du som fagperson kan arbejde med at kvalificere og reagere på en bekymring. Materialet beskriver desuden din rolle og dit ansvar ved underretning om et barn, og det indeholder forslag til, hvordan du i din pædagogiske praksis kan arbejde aktivt med at forhindre grænseoverskridende adfærd.



Begrebsafklaring

Materialet handler om børn og unge i alderen 2 til 17 år. Af hensyn til læsevenligheden omtales børn og unge herefter som 'børn', medmindre der specifikt er tale om unge.

Læsevejledning

- ▶ Kapitlet 'Viden om seksuelt bekymrende og grænseoverskridende adfærd hos børn' indeholder viden om seksuelt bekymrende og grænseoverskridende adfærd.
- ▶ Kapitlet 'Handleveje ved bekymring for et barns adfærd' præsenterer en række handlemuligheder ved bekymring for et barns seksuelle adfærd, herunder introduktion til et fagligt redskab til at identificere seksuel adfærd.
- ▶ Kapitlet 'Underretning om seksuelt bekymrende eller grænseoverskridende adfærd' indeholder viden om underretningspligten og håndtering af børnefællesskabet under og efter en sag.
- ▶ Kapitlet 'Justering af den pædagogiske praksis' indeholder forslag til, hvordan du som fagperson kan arbejde med at forhindre grænseoverskridende adfærd.



Her finder du uddybning om emnet, gode råd til og eksempler på handle-måder.



Her finder du data om det pågældende emne.



Her finder du cases inspireret af virkelige hændelser.

Tak

En lang række fagpersoner har bidraget til informationsmaterialet med deres ekspertviden og erfaringer. En stor tak til Esbjerg Kommune, Odsherred Kommune, Syddjurs Kommune, UCL, Børnehus Syd, JanusCentret, traumebehandlingsteamet GRO (Børnecentret i Aarhus Kommune), SEBA, Plan B, Ankestyrelsen, KL, Styrelsen for Uddannelse og Kvalitet og pædagogisk konsulent Bodil Bloch, som alle har givet værdifuld sparring og faglige input til informationsmaterialet. En særlig tak til JanusCentret, som desuden har stillet bekymringsbarometeret (s. 5 og 11-17) til rådighed.



Som supplement til informationsmaterialet er der lavet en kortfilm. Filmen tager fat i den tvivl, du som fagperson kan stå med, hvis du opdager seksuelt bekymrende eller grænseoverskridende adfærd mellem børn og unge. Filmen kan anvendes til at sætte fokus på emnet på din arbejdsplads.

Materialerne kan findes på Socialstyrelsens hjemmeside www.socialstyrelsen.dk/born/overgreb



Viden om seksuelt bekymrende og grænseoverskridende adfærd hos børn

I dette informationsmateriale bruges begrebet "normativ seksuel adfærd" om et barns alderssvarende og sunde seksuelle adfærd og udvikling. Begreberne "bekymrende seksuel adfærd" og "seksuelt grænseoverskridende adfærd" bruges om børn med en seksuel udvikling og adfærd, der er uhensigtsmæssig for dem selv og for andre. Definitionerne på seksuel normativ, bekymrende og grænseoverskridende adfærd stammer fra JanusCentrets bekymringsbarometer ¹.

Normativ seksuel adfærd

"Seksualitet, som er normativ og betegnes som sund, spontan, nysgerrig, let distraherbar, eksperimenterende og som tilsvarende alder, størrelse og modenhed."

Bekymrende seksuel adfærd

"Seksualitet, som er bekymrende ift. intensitet og hyppighed eller ikke er tilsvarende aldersmæssig og udviklingsmæssig modenhed."

Seksuelt grænseoverskridende adfærd

"Seksualitet som er krænkende eller skadelig. Dvs. adfærd som er overdreven, grænseoverskridende, hemmelighedsfuld eller tvangsmæssig."

(Kilde: JanusCentret, 2022a, s. 3).

Det kan være svært at vurdere, hvornår seksuel adfærd er alderssvarende og ligeværdig for de involverede børn, og hvornår en adfærd udvikler sig til at være bekymrende eller grænseoverskridende. Bekymringsbarometeret kan være en hjælp til at vurdere et barns seksuelle adfærd (se bekymringsbarometeret i kapitlet "[Handleveje ved bekymring for et barns adfærd](#)" på side 8). På Socialstyrelsens vidensportal kan du desuden læse mere om børns seksualitet og børns seksuelle udvikling (www.vidensportal.dk).

Det er en vigtig huskeregel altid at se barnets adfærd i sammenhæng med barnets samlede situation. Eksempelvis barnets alder, udvikling, relationer og generelle trivsel. Og det er vigtigt, at du som fagperson reagerer på bekymrende eller grænseoverskridende adfærd, så barnet får den rette hjælp og støtte.

¹ JanusCentret bruger i bekymringsbarometeret betegnelsen 'skadelig adfærd'. I dette informationsmateriale bruges 'grænseoverskridende adfærd' i stedet for 'skadelig adfærd'.

Omfang

Der findes ikke et fuldstændigt billede af, hvor mange børn der udviser seksuelt bekymrende eller grænseoverskridende adfærd. Undersøgelser viser, at børn ofte henvises til specialiseret behandling, når der er tale om mere alvorlige sager, hvor børn har udvist seksuelt grænseoverskridende adfærd. Der er derfor formentlig flere børn, der udviser seksuelt bekymrende eller grænseoverskridende adfærd, end vi har viden om (Socialstyrelsen, 2021, s. 21).

Hvis du ikke tidligt er opmærksom på at håndtere seksuelt bekymrende adfærd, kan der være risiko for, at barnets bekymrende adfærd udvikler sig til grænseoverskridende adfærd. Der ligger dermed en faglig opgave i at forebygge udviklingen fra seksuelt bekymrende til grænseoverskridende adfærd.

Sammenhænge

Seksuelt bekymrende eller grænseoverskridende adfærd mellem børn kan forekomme alle steder og i alle former for relationer, eksempelvis mellem kammerater i skolen, børnehaven eller i fritidsaktiviteter eller mellem børn og unge i en familie eller på anbringelsessteder.

Børn fornemmer relativt tidligt, at der er noget særligt i relation til krop og intimitet, som voksne sjældent taler åbent om, og som ikke sker i offentlighed. Af samme grund vil de fleste børn udforske deres seksualitet og seksuelle grænser i hemmelighed og på private steder. Det betyder, at seksuelt bekymrende eller grænseoverskridende adfærd oftest sker i det skjulte.

Det er en central del af børns udvikling at udforske deres seksualitet i relation til hinanden og uden indblanding fra voksne. Derfor er det vigtigt, at du som fagperson giver børnene udviklingsrum, men samtidig er opmærksom på de fællesskaber og relationer, som børn og unge indgår i, og de steder, som børn færdes.

En undersøgelse foretaget blandt elever i 8. klasse viser, at uønskede seksuelle hændelser, defineret som blottelser, berøringer og forsøg på samleje eller gennemført samleje, oftest sker mellem jævnaldrende, og hvor de unge har en relation til hinanden. De unge udsættes hovedsageligt for uønskede seksuelle hændelser af en af det modsatte køn, både for drenge og pigers vedkommende, og det sker primært i hjemmet, hos en jævnaldrende, i skolen eller online (Oldrup et. al., 2016, s. 112-114).

Jo ældre et barn bliver, desto mere vil digitale medier fylde. Digital kommunikation og brugen af sociale medier har skabt nye rammer for børns kontakt med hinanden. Det bør derfor være et opmærksomhedspunkt, at sociale medier også kan være en platform for seksuelt bekymrende og grænseoverskridende adfærd (JanusCentret, 2019, s. 52).



I 2019 blev 2 procent af de anmeldte seksualforbrydelser i Danmark begået af børn i alderen 10 til 14 år.

(Ottosen og Henze-Pedersen, 2021, s. 30).



6 procent af danske unge i alderen 13-17 år har oplevet at få deres intim- eller nøgenbillede delt uden deres tilladelse. 10 procent af de unge har selv delt en andens intime billede uden samtykke.

(Project deSHAME, 2018, s. 3).

Når du som fagperson arbejder med børn, bør der derfor være en opmærksomhed på, at seksuelt bekymrende eller grænseoverskridende adfærd ikke kun sker i den fysiske verden, men også i den virtuelle verden.

Hvis du som fagperson ønsker at blive klogere på digitale overgreb, har Red Barnet udgivet en række artikler, faghæfter og en antologi om emnet (se eksempler på materiale i kapitlet "[Rådgivning og mere viden](#)" på side 30). I bekymringsbarometret kan du desuden finde eksempler på seksuelt bekymrende og grænseoverskridende adfærd online (se bekymringsbarometret i kapitlet "[Handleveje ved bekymring for et barns adfærd](#)" på side 8 og på www.januscentret.dk).

Børn har brug for hjælp og støtte

Seksuelt grænseoverskridende adfærd kan hænge sammen med psykiske og sociale vanskeligheder hos barnet samt problemer i familien. Børn, der udviser seksuelt grænseoverskridende adfærd, kan også i højere grad end deres jævnaldrende have været udsat for seksuelle overgreb (Ottosen og Henze-Pedersen, 2021, s. 31). Jo yngre barnet er, når det udviser seksuelt bekymrende adfærd, desto højere er risikoen for, at barnet selv har været udsat for seksuelle overgreb (Dyer, 2020, s. 35).

Det er ikke alle børn med seksuelt bekymrende eller grænseoverskridende adfærd, der har psykiske eller sociale vanskeligheder, problemer i familien, eller som har været udsat for overgreb. Men det vil altid være et barn, som har brug for hjælp og støtte.



"Det er vigtigt at se børn og unges grænseoverskridende adfærd over for andre børn som netop en adfærd frem for en diagnose. Børn og unge er midt i en personlighedsudvikling, og en tidlig opsporing og indsats over for den pågældende kan få stor indflydelse på den fremtidige udvikling. Det er ligeledes vigtigt ikke kun at fokusere på den bekymrende eller krænkende adfærd, men at se på den samlede situation og udvikling samt de relationer, barnet indgår i."

(Socialstyrelsen, 2014, s. 35).



Data på 619 børn, der har modtaget specialiseret behandling for seksuelt bekymrende eller grænseoverskridende adfærd i Danmark, viser at:

- ▶ 80 procent har været udsat for omsorgssvigt
- ▶ 44 procent har været udsat for psykisk vold
- ▶ 38 procent har været udsat for fysisk vold
- ▶ 35 procent har været udsat for seksuelle overgreb
- ▶ 34 procent har været vidne til fysisk vold i familien
- ▶ 15 procent har været vidne til seksuelle overgreb i familien

(JanusCentret, 2022b, s. 7-8).

Handleveje ved bekymring for et barns adfærd

Seksuelt bekymrende eller grænseoverskridende adfærd hos børn kan være en reaktion på mistrivsel, som du som fagperson skal reagere på. Dette afsnit præsenterer en række handleveje, som kan hjælpe dig med at kvalificere din bekymring for et barn.

Handleveje:

- ▶ Opsøg faglig sparring
- ▶ Følg jeres beredskabsplan og handleprocedurer
- ▶ Identificer den seksuelle adfærd
- ▶ Observér barnet
- ▶ Tal med barnet
- ▶ Inddrag forældrene
- ▶ Vær opmærksom på dine barrierer

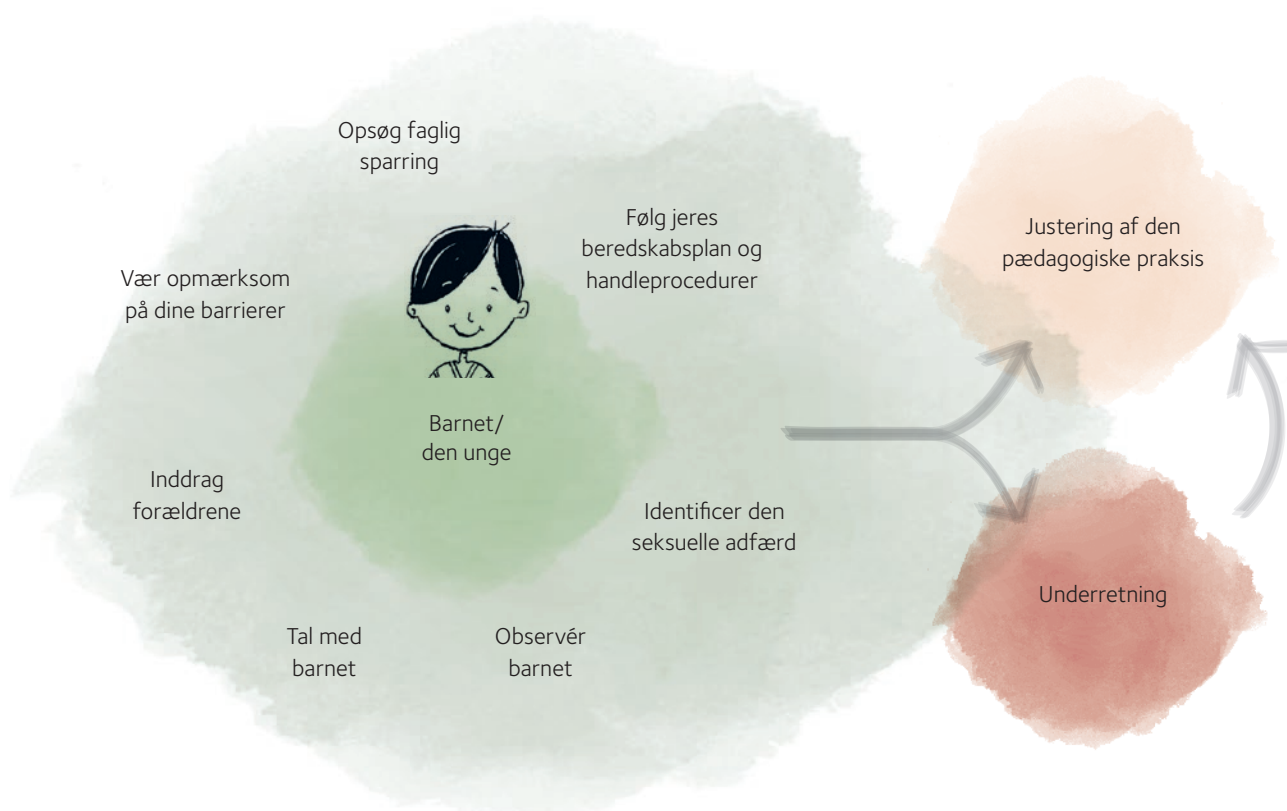
De forskellige handleveje kan være med til at give dig større og mere nuanceret viden om, hvad der skaber bekymring for barnet, og hvor barnets trivsel er udfordret. Formålet er at kunne træffe en kvalificeret beslutning om, hvorvidt der er behov for fortsat at afdække din bekymring, at sende en underretning til myndighedsafdelingen om barnet, eller om der er behov for at justere i det pædagogiske arbejde med et barn eller en børnegruppe, så en uhensigtsmæssig seksualiserende adfærd ikke udvikler eller gentager sig.

Undervejs kan du komme i tvivl om, hvorvidt det, du ser og hører, er normalt, eller om det er tale om bekymrende eller grænseoverskridende adfærd. Det er helt almindeligt at være i tvivl om, hvad der er på spil, og hvordan du som fagperson skal reagere på et barns adfærd. I stedet for at lade tvivlen blive en barriere for at handle, skal du tage din tvivl alvorligt og bruge den aktivt til at indhente mere viden om barnet og kvalificere din bekymring.



Figuren nedenfor præsenterer forskellige handleveje, som du kan benytte hvis du er bekymret for et barn og er i tvivl om, hvordan du skal handle. Processen med at kvalificere din bekymring afhænger af, hvad du som fagperson vurderer, er relevant i den konkrete situation. I nogle tilfælde er det ikke nødvendigt at indsamle mere viden for at kunne handle, mens det i andre kan være nødvendigt at gentage de enkelte handlemuligheder, hvis du stadig er i tvivl.

Figur 1: Handleveje ved bekymring for et barns seksuelle adfærd



Et grundelement i at arbejde med sin bekymring er, at du altid skal tage barnets alder, modenhed og kontekst med i din vurdering af, hvordan du skal handle. Vær også opmærksom på, at du som fagperson er forpligtet til at underrette myndighed, hvis du er bekymret for et barns trivsel, eller hvis der er **mistanke eller viden** om, at et overgreb mod et barn har fundet sted.



"En tidlig opsporing forudsætter, at både forældre og fagpersoner, der har med børnene at gøre i hverdagen, opfanger de tidlige tegn på mistrivsel, tager bekymringer alvorligt og handler på deres bekymring."

(JanusCentret, 2019, s. 4).

Opsøg faglig sparring

Opsøg sparring fra dine kollegaer og/eller ledelse, hvis du er bekymret for et barns seksuelle adfærd. Du kan også søge sparring hos fagpersoner i eksempelvis PPR, AKT-vejledere, SSP eller sundhedsplejen. Den fælles faglige dialog tilfører forskellige perspektiver og erfaringer, der kan give en mere nuanceret vurdering af barnet. Dialogen med kollegaer og leder kan også være værdifuld i forhold til, hvornår og hvordan barnets forældre skal inddrages i jeres bekymringer.

Som fagperson har du også mulighed for at søge sparring hos den kommunale myndighedsafdeling. Myndighedsafdelingen kan guide dig i forhold til, om der bør sendes en underretning, eller om der er behov for yderligere observation og dokumentation af barnets adfærd. Myndighedsrådgiver har også mulighed for at kontakte et specialiseret behandlingssted og få sparring om børns seksuelle adfærd, som kan bruges i jeres dialog og indsats i forhold til barnet.

Følg jeres beredskabsplan og handleprocedurer

Alle kommuner har et beredskab til forebyggelse, opsporing og håndtering af vold og seksuelle overgreb mod børn. Der kan også være udarbejdet lokale handleanvisninger eller særlige procedurer, der beskriver, hvad du skal gøre, hvis et barn udviser seksuelt bekymrende eller grænseoverskridende adfærd over for et andet barn. Beredskabet og eventuelle lokale procedurer er udarbejdet som en hjælp til dig, der står med en bekymring eller mistanke og er i tvivl om, hvad du skal gøre, og hvor du kan hente råd og sparring.



Din kommunes kommunale beredskab til forebyggelse, opsporing og håndtering af vold og seksuelle overgreb skal ligge på kommunens hjemmeside, så det er nemt at finde, og det skal være opdateret, så det altid indeholder korrekte kontaktoplysninger.

Identificer den seksuelle adfærd

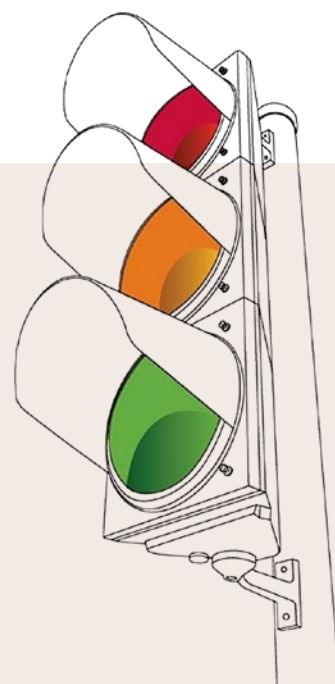
Seksuelt bekymrende eller grænseoverskridende adfærd er et signal til omgivelserne om, at barnets udvikling og trivsel er udfordret, og at barnet har behov for hjælp og støtte fra voksne.

Det nationale videnscenter, JanusCentret, har udviklet *Bekymringsbarometeret*, som er et fagligt redskab til fagpersoner til at identificere, vurdere og reagere på et barns seksuelle adfærd (JanusCentret 2022a, s. 2-13). På de næste sider vises et uddrag af bekymringsbarometeret, der illustrerer den normative, bekymrende eller grænseoverskridende seksuelle adfærd i relation til barnets alder, og som kan hjælpe dig til at identificere et barns adfærd og vurdere, hvordan du skal handle².

På JanusCentrets hjemmeside finder du hele bekymringsbarometeret og en række øvelser, som kan styrke din viden om børn og unge med seksuelt bekymrende eller grænseoverskridende adfærd. Find hele materialet på www.januscentret.dk.

² JanusCentret bruger i bekymringsbarometeret betegnelsen 'skadelig adfærd'. I dette informationsmateriale bruges 'grænseoverskridende adfærd' i stedet for 'skadelig adfærd'.

JANUSCENTRETS BEKYMRINGSBAROMETER



Identificere

Hvordan er adfærd? Grøn, orange eller rød? Tabellen på de næste sider viser eksempler på rød, orange eller grøn adfærd hos de forskellige aldersgrupper. Adfærd skal altid vurderes ud fra konteksten. Brug trafiklyset til at identificere adfærdens karakter. Al seksuel udvikling hos børn og unge bør følges, men adfærd i det orange og det røde felt bør gives særlig opmærksomhed og indgriben.

GRØN

Seksualitet som er normativ og betegnes som sund, spontan, nysgerrig, let distraherbar, eksperimenterende og som tilsvarende alder, størrelse og modenhed

ORANGE

Seksualitet som er bekymrende ift. intensitet og hyppighed eller ikke er tilsvarende aldersmæssig og udviklingsmæssig modenhed

RØD

Seksualitet som er krænkende eller skadelig. Dvs. adfærd som er overdreven, grænseoverskridende, hemmelighedsfuld eller tvangsmæssig

Normativ adfærd

Seksuel adfærd som er spontan, nysgerrig, lystbetonet, gensidig og let distraherbar. Seksuel leg eller aktivitet med et andet barn, som er ligeværdig med tanke på alder, størrelse og modenhed.

Adfærden reflekterer interesseret udforskning, balanceret med nysgerrighed på andre aspekter ved livet. Sørg for at tale med barnet/den unge og giv positiv tilbagemelding og information!

JANUSCENTRETS
BEKYMRINGS-
BAROMETER



JanusCentret

2 – 5 år

- ▶ Udviser alderssvarende optagethed af seksualitet
- ▶ Leger seksuelle lege med jævnaldrende børn, som er præget af ligeværdighed, jævnbyrdighed, gensidighed og nysgerrighed
- ▶ Interesse i seksuelle lege afbalanceret i forhold til andre aktiviteter
- ▶ Siger frække ord
- ▶ Tager på familiemedlemmers kønsdele og bryster
- ▶ Undersøger sig selv
- ▶ Leger far, mor og børn
- ▶ Udforsker forskellene mellem drenge og piger
- ▶ Leger doktorlege med seksuelt indhold, hvor man undersøger hinanden
- ▶ Spørger om køn og forplantning
- ▶ Stimulerer sig selv ved at røre ved kønsorganer eller gnide dem mod noget
- ▶ Viser sig frem
- ▶ Kan have erektion

6 – 9 år

- ▶ Udviser alderssvarende optagethed af seksualitet
- ▶ Seksuelle lege mellem jævnaldrende børn som er præget af ligeværdighed, jævnbyrdighed, gensidighed og nysgerrighed
- ▶ Interesse i seksuelle lege afbalanceret i forhold til andre aktiviteter
- ▶ Siger frække ord
- ▶ Spørger om kønsdele, bryster, samleje og om hvordan børn bliver til
- ▶ Onanerer skjult for de voksne
- ▶ Klæder sig ud som det modsatte køn
- ▶ Vil ikke have nogen ser på ved toiletbesøg, eller når det skifter tøj
- ▶ Blotter sig i leg for at være 'sej'

10 – 14 år

- ▶ Udviser alderssvarende optagethed af seksualitet
- ▶ Interesse i seksuelle aktiviteter afbalanceret i forhold til andre aktiviteter
- ▶ Siger frække ord
- ▶ Onanerer skjult for de voksne – måske flere sammen
- ▶ Er interesseret i sex og forplantning mv.
- ▶ Gør alt hvad det kan for at skjule sin spirende seksualitet for forældre
- ▶ Bryder sig ikke om, at nogen ser på, når det skifter tøj eller er på toilettet
- ▶ Har stor interesse for både sit eget og det modsatte køn

Seksuel online adfærd

- ▶ Søger på nettet efter sider med seksuelt indhold og viser interesse for porno (gælder for de ældste børn i denne aldersgruppe)

15 – 18 år

- ▶ Kommunikation med jævnaldrende om sex/seksualitet
- ▶ Joker om sex på en måde, som er inden for den kulturelle norm
- ▶ Seksuel aktivitet, inkl. kysse, holde hænder, berøring, gensidig onani
- ▶ Samtykke til seksuel samvær med en partner på samme alder og modenhed

Seksuel online adfærd

- ▶ Søger på internettet efter sider med seksuelt indhold og viser interesse for porno
- ▶ Ser seksuelt materiale med henblik på at blive opstemt
- ▶ Giver og modtager samtykke til at sende og modtage billeder og beskeder af seksuel karakter

Bekymrende adfærd

Som regel er børn og unges seksuelle adfærd sund og udviklingsmæssigt alderssvarende, men seksuelle handlinger kan også vække bekymring. Det kan være uklart, hvorvidt en adfærd er bekymrende eller ej. Som regel vil der være behov for at indhente yderligere information. Seksuel adfærd hos et barn eller en ung vækker bekymring, når:

- ▶ Adfærden ikke er tilsvarende den aldersmæssige og udviklingsmæssige modenhed
- ▶ Adfærden skiller sig ud ift. intensitet og hyppighed
- ▶ Den seksuelle adfærd er udover det for alderen ventelige
- ▶ Der er tvivl om den indbyrdes gensidighed, herunder samtykke, ønske og magtforskel

JANUSCENTRETS
BEKYMRINGS-
BAROMETER



JanusCentret

2 – 5 år

- ▶ Udviser overdreven interesse for eller overdreven optagethed af seksuelle aktiviteter
- ▶ Foretrækker seksuelt grænseoverskridende adfærd frem for andre mere alderssvarende aktiviteter/lege
- ▶ Udviser seksuel adfærd, som adskiller sig fra andre børns/unges naturlige nysgerrighed
- ▶ Udviser ikke alderssvarende viden om seksualitet, fx påfaldende fremmelig eller voksen viden om sex
- ▶ Indgår i seksuelle aktiviteter, hvor der er tydelig forskel i alder, modenhed og intellekt imellem de børn, som indgår
- ▶ Leger seksuelle lege, som fører til beklagelser fra andre børn
- ▶ Er primus motor i de seksuelle lege
- ▶ Slikker på andre børns kønsorganer eller opfordrer andre børn til at gøre det på sig selv
- ▶ Er fikseret på sex, taler om emnet og tegner emnet meget hyppigt
- ▶ Tvangspræget onani
- ▶ Leger vedvarende med afføring
- ▶ Dæmper på trods af kraftig irettesættelse fra voksne ikke sin adfærd

6 – 9 år

- ▶ Udviser overdreven interesse for eller overdreven optagethed af seksuelle aktiviteter
- ▶ Foretrækker seksuelt grænseoverskridende adfærd frem for andre mere alderssvarende aktiviteter/lege
- ▶ Udviser seksuel adfærd, der adskiller sig fra andre børns/unges naturlige nysgerrighed
- ▶ Udviser ikke alderssvarende viden om seksualitet, fx fremmelig eller voksen viden om sex
- ▶ Indgår i seksuelle aktiviteter, hvor der er tydelig forskel i alder, modenhed og intellekt imellem de børn, som indgår
- ▶ Leger seksuelle lege, som fører til beklagelser fra andre børn
- ▶ Er primus motor i de seksuelle aktiviteter
- ▶ Slikker på andre børns kønsorganer eller opfordrer andre børn til at gøre det på sig selv
- ▶ Er fikseret på sex, taler om emnet og tegner emnet meget hyppigt
- ▶ Tvangspræget onani
- ▶ Piller ved og gnider sine kønsdele offentligt
- ▶ Gnider kønnet mod møbler, andre mennesker el. lign.
- ▶ Bestikker, truer eller tvinger andre børn for at få dem til at deltage i de seksuelle aktiviteter
- ▶ Dæmper på trods af kraftig irettesættelse fra voksne ikke sin adfærd

Seksuelt online adfærd

- ▶ Filmer sig selv under seksuelle lege
- ▶ Udviser overdreven interesse for pornografi
- ▶ Udleverer nøgenbilleder af sig selv via internettet og mobiltelefon og opfordrer andre til at gøre det samme
- ▶ Viser eller offentliggør foto eller film med sexindhold

Bekymrende adfærd

JANUSCENTRETS
BEKYMRINGS-
BAROMETER



JanusCentret

10 – 14 år

- ▶ Foretrækker seksuelt grænseoverskridende adfærd frem for andre mere alderssvarende aktiviteter
- ▶ Indgår i seksuelle aktiviteter, hvor der er tydelig forskel i alder, modenhed og intellekt imellem de børn, som indgår
- ▶ Indgår i seksuelle aktiviteter, som fører til beklagelser fra andre børn
- ▶ Indgår i seksuelle aktiviteter, som er forbundet med angst, skam og skyld
- ▶ Slikker på andre børns kønsorganer eller opfordrer andre børn til at gøre det på sig selv
- ▶ Bestikker, truer eller tvinger andre børn for at få dem til at deltage i de seksuelle aktiviteter
- ▶ Taler meget ublufærdigt om sex
- ▶ Prøver ukritisk gentagne gange at få andre børn, unge eller voksne til at berøre sine kønsorganer
- ▶ Prøver at gennemføre samleje genitalt eller analt
- ▶ Virker fikseret på sex – udover det for alderen ventelige for førpubertetsbørn
- ▶ Tvangspræget onani
- ▶ Er seksuelt indladende eller opfordrende over for voksne
- ▶ Dæmper på trods af kraftig irettesættelse fra voksne ikke sin adfærd

Seksuel online adfærd

- ▶ Filmer sig selv under seksuelle lege
- ▶ Udviser overdreven interesse for og forbrug af pornografi
- ▶ Udleverer nøgenbilleder af sig selv via internettet og mobiltelefon og opfordrer andre til at gøre det samme
- ▶ Viser eller offentliggør foto eller film med sexindhold
- ▶ Opretter sig selv med falske oplysninger, ang. køn, alder og seksuelle detaljer i chatfora for voksne

15 – 18 år

- ▶ Seksuelt aggressivt fokus i sprog og adfærd
- ▶ Overskrider andres personlige grænser
- ▶ Episoder med at belure, blotte sig, berøre jævnaldrende uden samtykke, samt vulgære bevægelser
- ▶ Ubeskyttet sex, seksuel aktivitet i påvirket tilstand, mange partnere og hyppige skift af partnere
- ▶ Seksuel aktivitet, hvor der er uoverensstemmelse ift. alder og kognitivt funktionsniveau

Seksuel online adfærd

- ▶ Udviser overdreven interesse for og forbrug af pornografi
- ▶ Udleverer nøgenbilleder af sig selv via internettet og mobiltelefon og opfordrer andre til at gøre det samme
- ▶ Viser eller offentliggør foto eller film med sexindhold
- ▶ Opretter sig selv med falske oplysninger, ang. køn, alder og seksuelle detaljer i chatfora for voksne
- ▶ Arrangerer møder med en person, som kun er kendt via internettet

Skadelig adfærd

Grænseoverskridende seksuel adfærd er skadelig både for barnet, som udsættes, og barnet, som udfører handlingerne, og kræver umiddelbar reaktion og handling fra voksne. Skadelig seksuel adfærd bærer præg af at være overdreven, hemmelighedsfuld, grænseoverskridende, tvangspræget eller truende. Seksuel adfærd hos børn og unge kan være skadelig, når:

- ▶ Der er forskel på magtforhold, modenhedsniveau og alder mellem de involverede
- ▶ Der gøres brug af trusler eller tvang
- ▶ Der er manglende samtykke
- ▶ Adfærden er præget af hemmeligholdelse
- ▶ Adfærden øges, selv om den bliver forsøgt standset
- ▶ Den, som bliver udsat for adfærden, er præget af negative følelser

JANUSCENTRETS
BEKYMRINGS-
BAROMETER



JanusCentret

2 – 5 år

- ▶ Når et offer fortæller om overgreb fx i form af orale, anale eller vaginale penetrationer eller anden intimiderende fysisk krænkelse
- ▶ Får andre børn til at deltage i seksuelle aktiviteter ved at bruge fysisk tvang eller true dem
- ▶ Udøver seksuelle handlinger mod andre, der gør ondt
- ▶ Leger kønsrolle-lege på en vred og aggressiv måde
- ▶ Finder nemme ofre – fx andre børn, der er svagere
- ▶ Reagerer på krise (fx vold i hjemmet) ved at foretage seksuelle handlinger på andre børn, der ikke deltager frivilligt
- ▶ Virker ligeglad, selvom dets handlinger skader eller gør ondt på et andet barn, eller det andet barn tydeligt er ulykkeligt
- ▶ Udviser seksuel adfærd, der virker tvangsmæssig eller aggressiv
- ▶ Prøver gentagne gange at få andre børn eller voksne til at berøre sine kønsorganer
- ▶ Tvinger andre børn til at lege doktorleg
- ▶ Tvinger andre børn til at tage tøjet af
- ▶ Prøver at gennemføre samleje genitalt eller analt
- ▶ Prøver gentagne gange at putte ting ind i egen eller andres vagina/anus – på trods af smerte og/eller irrettesættelser fra voksne
- ▶ Er tydeligt seksuelt inddadende/opfordrende overfor voksne
- ▶ Seksuel kontakt med dyr

6 – 9 år

- ▶ Får andre børn til at deltage i seksuelle aktiviteter ved at bruge fysisk tvang eller true dem
- ▶ Udøver seksuelle handlinger mod andre, der gør ondt
- ▶ Leger kønsrolle-lege på en vred og aggressiv måde
- ▶ Finder nemme ofre – fx andre børn, der er svagere, og lokker eller truer til seksuelle aktiviteter
- ▶ Reagerer på krise (fx vold i hjemmet) ved at foretage seksuelle handlinger på andre børn, der ikke deltager frivilligt
- ▶ Virker ligeglad, selvom dets handlinger skader eller gør ondt på et andet barn, eller det andet barn tydeligt er ulykkeligt
- ▶ Udviser seksuel adfærd, der virker tvangsmæssig eller aggressiv
- ▶ Prøver at gennemføre samleje eller indføre genstande analt/vaginalt
- ▶ Når der er stor aldersforskel (fx 9-årig dreng, som udviser seksuel adfærd over for et 4-årigt barn)
- ▶ Er tydeligt seksuelt inddadende overfor voksne eller andre børn
- ▶ Seksuel kontakt med dyr

Seksuelt online adfærd

- ▶ Filmer sig selv under seksuelle lege
- ▶ Opretter sig selv med falske oplysninger, ang. køn, alder og seksuelle detaljer i chatfora for voksne
- ▶ Udleverer nøgenbilleder af sig selv via internettet og mobiltelefon og opfordrer andre til at gøre det samme
- ▶ Viser eller offentliggør foto eller film med sexindhold
- ▶ Udviser overdreven interesse for pornografi
- ▶ Viser væsentligt yngre børn pornografisk materiale

Skadelig adfærd

JANUSCENTRETS
BEKYMRINGS-
BAROMETER



JanusCentret

10 – 14 år

- ▶ Når et offer fortæller om overgreb fx i form af orale, anale eller vaginale penetrationer eller anden intimiderende fysisk krænkelse
- ▶ Får andre børn til at deltage i seksuelle aktiviteter ved at bruge fysisk tvang eller true dem
- ▶ Udøver seksuelle handlinger mod andre, der gør ondt
- ▶ Leger kønsrolle-lege på en vred og aggressiv måde
- ▶ Finder nemme ofre – fx andre børn, der er svagere
- ▶ Reagerer på krise (fx vold i hjemmet) ved at foretage seksuelle handlinger på andre børn, der ikke deltager frivilligt
- ▶ Virker ligeglad, selvom dets handlinger skader eller gør ondt på et andet barn, eller det andet barn tydeligt er ulykkeligt
- ▶ Når der er stor aldersforskel (fx 14-årig dreng, som udviser seksuel adfærd over for et 6-årigt barn)
- ▶ Tvinger eller presser andre til seksuel adfærd
- ▶ Beføler andre unge og voksne og virker blufærdighedskrænkende
- ▶ Seksuel kontakt med dyr
- ▶ Tager imod betaling eller gaver for seksuelle ydelser

Seksuel online adfærd

- ▶ Filmer sig selv under seksuelle lege
- ▶ Udviser overdreven interesse for pornografi
- ▶ Udleverer nøgenbilleder af sig selv via internettet og mobiltelefon og opfordrer andre til at gøre det samme
- ▶ Søger efter porno med voldeligt indhold eller porno, der viser overgreb mod børn
- ▶ Viser væsentligt yngre børn pornografisk materiale
- ▶ Opretter sig selv med falske oplysninger, ang. køn, alder og seksuelle detaljer i chatfora for voksne

15 – 18 år

- ▶ Tvangspræget eller offentlig onani
- ▶ Fornedr eller blamerer sig selv eller andre seksuelt via trusler, telefon, online medier, berøring
- ▶ Lokker/tvinger andre til at vise kønsorganer
- ▶ Samtale om specifikt seksuelt indhold med yngre barn
- ▶ Seksuel chikane, tvungen seksuel kontakt
- ▶ Seksuel aktivitet, hvor der er uoverensstemmelse ift. alder og kognitivt funktionsniveau
- ▶ Seksuel kontakt med dyr
- ▶ Påfører sig selv eller andre genitale skader
- ▶ Tilbyder seksuelle tjenester mod betaling

Seksuel online adfærd

- ▶ Udviser overdreven interesse for pornografi
- ▶ Udleverer nøgenbilleder af sig selv via internettet og mobiltelefon og opfordrer andre til at gøre det samme
- ▶ Søger efter porno med voldeligt indhold eller porno, der viser overgreb mod børn
- ▶ Viser væsentligt yngre børn pornografisk materiale
- ▶ Opretter sig selv med falske oplysninger, ang. køn, alder og seksuelle detaljer i chatfora for voksne

Hvad mener du? GRØN, ORANGE eller RØD?

JANUSCENTRETS
BEKYMRINGS-
BAROMETER



JanusCentret

Benyt trafiklyset til at klassificere disse situationer:

- | | |
|--|--|
| 1. Nicklas (8 år) onanerer det meste af dagen på skolen. Når han onanerer, viser han sin penis til de andre elever i klassen | |
| 2. Theis (13 år) tilbringer meget tid alene på sit værelse med lukket dør. Når moren banker på, siger han, at hun skal gå væk. På det seneste har han lagt sengetøj og nattøj til vask hver morgen | |
| 3. Isabella (12 år) vil ofte gerne sidde på skødet af sin mors mandlige venner. Når hun gør det, taler hun om deres kroppe og siger, at det ville være dejligt, hvis de kyssede hende | |
| 4. Sandra (15 år) har i den sidste måned chattet med personer på internettet. På fredag skal hun mødes med Thomas, som hun har haft kontakt med i løbet af den sidste uge | |
| 5. Tine (4 år) og Anna (4 år) leger i legehuset. Begge har taget deres bukser af. De studerer og rører ved hinandens kønsorganer | |
| 6. Kamille (7 år) fortæller læreren, at hun har set Elliot (13 år) tage på hendes bedste veninde Julies tissekone | |
| 7. Lukas (3 år) forsøger gentagne gange at røre ved pædagogernes kønsdele og stopper ikke trods tydelig irettesættelse | |
| 8. Martin (16 år) er forelsket i Julie (16 år) og sender hende et nøgenbillede af sig selv fra sin mobiltelefon | |
| 9. Andreas (17 år) og hans lillebror Hector (16 år), som er kognitivt udfordret, bliver opdaget af deres mor i sengen nøgne sammen | |
| 10. Simon (9 år) blottet sine kønsdele i en park med henblik på at blive set af forbipasserende | |
| 11. Vera (14 år) giver sit telefonnummer til en, hun har mødt på nettet | |
| 12. Livia (5 år) taler næsten uophørligt om sex og udviser stor viden om seksuelle emner | |
| 13. Benjamin (15 år) ser porno flere gange om dagen, både derhjemme og på skolen, og vælger ofte sociale aktiviteter fra for at se porno | |

Forslåede svar: 1 = rød, 2 = grøn, 3 = orange, 4 = orange, 5 = grøn, 6 = rød, 7 = orange, 8 = orange, 9 = rød, 10 = orange, 11 = orange, 12 = rød, 13 = orange.

Observér barnet

Systematiske observationer af hverdagssituationer med et barn eller en børnegruppe er en del af den pædagogiske praksis, som underbygger fagpersoners generelle viden om det enkelte barns udvikling og trivsel. Systematiske observationer kan derfor hjælpe til at kvalificere en bekymring for et barns seksuelle adfærd.

Systematiske observationer kan bidrage med viden om:

- ▶ Barnets samlede udvikling
- ▶ Hvornår den bekymrende seksuelle adfærd kommer til udtryk
- ▶ Hvorvidt der er flere involverede børn
- ▶ Særlige udviklingsområder hos barnet.

Observationerne bør skrives ned. Forhold dig åbent og beskrivende i dine observationer uden at konkludere. Du må som fagperson vurdere, hvor længe der er behov for at observere barnet. Som udgangspunkt bør observationerne dog ikke vare mere end et par uger, da formålet er at afklare behovet for ændringer i den pædagogiske praksis, eller om der er behov for at sende en underretning om din bekymring for barnet.

Eksempler på hverdagssituationer, hvor systematiske observationer kan bidrage med ny eller mere nuanceret viden:

- ▶ Omsorgssituationer, hvor barnet er ked af det
- ▶ Legeaktiviteter og relationer med andre børn
- ▶ Gruppeaktiviteter eller undervisning/guidning fra voksne
- ▶ En-til-en-interaktioner med en fagperson
- ▶ Interaktioner mellem barn og forældre
- ▶ Eneaktiviteter, hvor barnet leger/tegner eller løser opgaver alene
- ▶ Når der kommer nye børn eller voksne på stuen/i klassen

Observationerne kan kvalificeres af kollegaer eller en leder. Flere fagpersoner kan desuden observere samme barn for at få en fælles faglig refleksion og dialog om barnets reaktioner og adfærd.



Forældrerelationen som særligt opmærksomhedspunkt

Som fagperson er det altid væsentligt at vide, hvordan barnet har det i dets nære relationer. Du bør være nysgerrig og undersøgende i forhold til, om barnet mødes af forældre med omsorg og nærvær, eller om relationen til forældrene vækker bekymring.



Systematiske observationer kan være relevante, hvis du søger sparring hos myndighedsafdelingen, PPR eller andre centrale nøglepersoner. Hvis der skal sendes en underretning, kan observationerne give myndighedsrådgiveren værdifuld viden om barnet, som kan bidrage til, at der iværksættes den rette hjælp og støtte.



I børnehaven har pædagogen Trine lagt mærke til, at Viggos adfærd har ændret sig. I legerelationer er han begyndt altid kun at ville lege seksuelle lege. Trine beslutter sammen med sine kollegaer at observere Viggo i forskellige hverdagssituationer.

En dag observerer Trine, at Viggo leger i en hule på legepladsen. Her ser Trine, at der er flere børn, som indgår i den seksuelle leg, herunder nogle af de mindre børn, som lige er startet i børnehaven, og som Viggo ellers ikke leger med.

Trine bliver bekymret, fordi der er stor aldersforskel på børnene, og fordi de ikke er jævnbyrdige i legen. Trine bliver enig med sine kollegaer og sin leder om at kontakte myndighed for sparring om, hvorvidt der skal sendes en underretning.

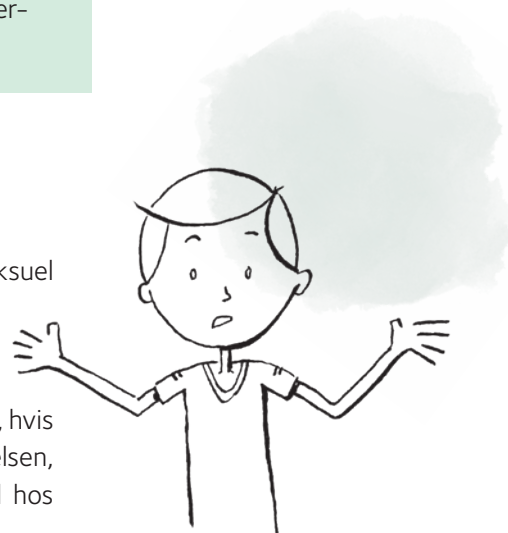
Tal med barnet

Det er helt centralt, at du taler med barnet, hvis du er bekymret for en seksuel adfærd.

Hvad kan gøre samtalen svær

Mange fagpersoner oplever en udfordring ift., hvordan de taler med et barn, hvis der er bekymring for seksuelt grænseoverskridende adfærd (Socialstyrelsen, 2019, s. 18). Det kan skyldes, at seksuelt grænseoverskridende adfærd hos børn kan være et svært og tabuiseret emne.

Børn kan også have barrierer for at tale om seksuelt grænseoverskridende hændelser. Nogle børn vil benægte, at det er sket, eller at de har været en del af det. De vil ikke tale om det, fordi det føles pinligt eller skamfuldt. Jo ældre barnet eller den unge er, desto større kan skammen være. Mindre børn kan mangle sprog eller begreber for det, der er sket, eller forstår ikke, hvad det er, de har været en del af. Og andre børn tør ikke fortælle om grænseoverskridende adfærd, fordi de er bange for konsekvenserne.



Samtalen i praksis

Rammen for samtalen kan være mere eller mindre formel. Med de mindre børn er det ofte en god ide at foretage sig noget sammen, mens I snakker. Det kan eksempelvis være at tegne, gå en tur eller rydde op i dukketøjet. Når fokus er på et fælles tredje, kan det være nemmere at få etableret kontakt til barnet og nærme sig det, der bekymrer. Med større børn og unge kan et lukket rum, hvor der kan skabes tryghed til at tale om noget følsomt være mere hensigtsmæssigt.

Har der været flere børn involveret, kan det være en fordel at dele dem op, så de taler med hver deres voksen. På den måde kan I løse op for, at tabuisering er en barriere for samtalen.

Hvis du opdager børn i en seksuel leg eller aktivitet, der vækker bekymring, er det vigtigt at bevare roen og spørge neutralt ind til, hvad de laver. Jo roligere og mindre dømmende du er, desto større mulighed er der for at få et indblik i, hvad der er sket. Du kan stille spørgsmål til, hvad legen egentlig gik ud på, om alle deltog, hvem der fik ideen til legen, og hvor den ide kom fra.

Generelt når du længst i samtalen med et barn, hvis du er nysgerrig, stiller åbne spørgsmål og fremstår imødekommende i både sprog og mimik. Lad barnet fortælle så meget eller så lidt, som det har behov for. Vær aktivt lyttende og vis, at du prøver at forstå, hvad der skete. Hvis barnet ikke taler, kan det også være vigtig information. Det væsentlige er, at den voksne respekterer barnets grænser (Øvreide, 2009, Warming, 2011, Christensen og Warming, 2009).

Inddrag forældrene

Når et barn udviser seksuelt bekymrende eller grænseoverskridende adfærd, bør du som udgangspunkt drøfte din bekymring med barnets forældre. Det kan være en dialog om din bekymring og om forældrenes oplevelse af barnets trivsel og ændringer i adfærd. Forældrenes opfattelse og beskrivelse af barnet er med til at give et billede af barnets reaktioner og adfærd i forskellige kontekster.

Samtaler om bekymring for et barn kan være svære og følsomme og udfordre både fagpersoner og forældre. Særligt når det handler om børn, der udviser seksuelt eller grænseoverskridende adfærd. Vær derfor tydelig og konstruktiv i dialogen med forældrene og læg vægt på, at I sammen skal finde de bedste måder at hjælpe og støtte barnet.

Forældre til et barn, som har udvist seksuelt bekymrende eller grænseoverskridende adfærd, kan være meget følelsesmæssigt berørte af situationen. Opleves der et behov for støtte til forældrene, vil det være myndighedsrådgivers opgave at vurdere, hvorvidt der er brug for yderligere dialog eller støtte.



Eksempel på åbne spørgsmål:

- ▶ *"Jeg bliver nysgerrig efter det, du fortalte tidligere om dig og Magnus; kan du fortælle mig lidt mere om det?"*
- ▶ *"Jeg lagde mærke til, at..."*
- ▶ *"Du spurgte, om man måtte lege tissemandsleg – hvad er det egentlig for en leg?"*
- ▶ *"Det vil jeg gerne høre mere om"*
- ▶ *"Hvad skete der så?"*



Hvis du bliver bekymret for, om et barn, der udviser seksuelt bekymrende eller grænseoverskridende adfærd, er udsat for overgreb begået af forældrene, så træder der særlige lovgivningsmæssige bestemmelser i kraft. Det betyder, at du som fagperson ikke må tale med forældrene om din bekymring. I stedet skal du sende en underretning og eventuelt søge sparring hos myndighed.

I de tilfælde, hvor et barn har udvist seksuelt grænseoverskridende adfærd over for et andet barn, og hvor der kan være en bekymring for, om barnet selv har været udsat for overgreb, anbefales det at søge sparring hos myndighedsrådgiver og vente med at drøfte en eventuel underretning med forældre. Det skyldes, at myndighed muligvis ønsker at tale med barnet uden forældrenes samtykke og viden for at afdække, om forældrene udsætter deres barn for overgreb.

Vær opmærksom på dine barrierer

Fagpersoner ønsker at forhindre, at børn udsætter andre børn for seksuelt grænseoverskridende adfærd. Alligevel viser omfangstal og erfaringer fra praksis, at det er svært for fagpersoner at opfange signaler på mistroivsel relateret til overgreb, og at man derfor ikke får reageret i rette tid (Socialstyrelsen, 2019, s. 21).

Det kan skyldes en række dynamikker hos fagpersoner, som kan forhindre, at du handler og reagerer hensigtsmæssigt på seksuelt bekymrende eller grænseoverskridende adfærd:

- ▶ Benægtelse – Det kan simpelthen ikke passe
- ▶ Normalisering – Sådan er det vel blandt børn i dag
- ▶ Bagatellisering – Det kunne jo have været værre
- ▶ Hjælpeløshed – Der er ikke noget, jeg kan gøre
- ▶ Dramatisering – Det er forfærdeligt, vi må straks gøre noget (Socialstyrelsen, 2022, s. 16).

Dynamikkerne kan påvirke både den enkelte fagpersons reaktionsmønstre, og kan også komme til at præge en arbejdspladskultur. Hvis du som fagperson skal kunne reagere fagligt og professionelt i sager om børn med seksuelt bekymrende eller grænseoverskridende adfærd, så skal du kunne tale om dine barrierer med faglighed og åbenhed (Killén, 2005).

Eksempler på, hvordan arbejdspladsen kan arbejde med barrierer for at handle:

- ▶ Skab fælles sprog om barrierer og blinde pletter for at reagere.
- ▶ Skab en åben kultur på arbejdspladsen, hvor der tales om dynamikker blandt de voksne og blandt børnene.
- ▶ Brug supervision eller kollegial sparring, hvor der arbejdes aktivt med kulturen på arbejdspladsen.



I 2022 viste TV 2 en dokumentar om Herlufsholm Kostskole, hvor tidligere elever fortalte om en voldelig og krænkende kultur på skolen. Der blev peget på eksempler på rammer og kultur, som var kendt af skolens personale, men som har understøttet eller tilladt en voldelig og krænkende kultur blandt eleverne. Sagen fra Herlufsholm er et eksempel på, hvordan uhensigtsmæssige rammer og adfærd kan blive normaliseret af både unge og voksne på en skole, og som der derfor ikke er blevet reageret eller handlet på.

Handling på baggrund af ny viden

Den viden, du har indsamlet på baggrund af din bekymring for et barns seksuelle adfærd, skal hjælpe dig til at beslutte, om din bekymring for barnets trivsel og udvikling betyder, at der skal sendes en underretning til myndighedsafdelingen. Hvis du vurderer, at der ikke er behov for at sende en underretning, bør du arbejde aktivt med det enkelte barn eller børnegruppen for at forebygge, at en uhensigtsmæssig seksuel adfærd eller kultur udvikler eller gentager sig. Du kan også underrette og samtidig arbejde med et barn eller en børnegruppe i din pædagogiske praksis.

I de næste kapitler kan du læse mere om underretninger om børn, din faglige rolle og ansvar samt finde forslag til, hvordan du kan justere i din pædagogiske praksis og arbejde aktivt med at understøtte udviklingen af en positiv seksuel adfærd hos et barn eller i en børnegruppe.



Underretning om seksuelt bekymrende eller grænseoverskridende adfærd

Dette afsnit beskriver din rolle og dit ansvar som fagperson, når du bliver opmærksom på, at et barn har udvist seksuelt bekymrende eller grænseoverskridende adfærd, og du vurderer, at der er behov for at sende en underretning. Afsnittet beskriver din underretningsforpligtelse, og hvad du skal være opmærksom på i perioden.

Underretningspligt

Som fagperson har du skærpet underretningspligt, hvis du er bekymret for et barn eller en ung. Er du i tvivl, kan du altid opsøge sparring hos myndighedsafdelingen.

Det kan enten være dig eller din leder, der underretter de kommunale myndigheder og står som afsender af underretningen. Vær opmærksom på, at underretningspligten er personlig. Det betyder, at du er forpligtet til at underrette de kommunale myndigheder, hvis du vurderer, at der er behov for at sende en underretning, uanset om din leder er enig med dig.

Overvej om der skal underrettes om alle involverede børn

Der skal som udgangspunkt sendes en underretning om det barn, der har udvist seksuelt grænseoverskridende adfærd over for et andet barn, og de børn, der har været udsat for grænseoverskridende adfærd.

Det er desuden vigtigt at være opmærksom på, at der kan være børn, der har overværet de seksuelle grænseoverskridelser. De kan være påvirkede af hændelsen ligesom de børn, der var direkte involveret. Det kan derfor være nødvendigt at underrette de kommunale myndigheder om bekymringen for flere involverede børn.



En dreng fra 6. klasse har udsat en pige i 3. klasse for grænseoverskridende adfærd. Pigen lillebror var til stede, da det fandt sted. Lillebror er meget påvirket af at have overværet hændelsen, og han føler skyld over ikke at have hjulpet sin søster, da det stod på.

De kommunale myndigheder har ansvar for at reagere på din underretning

Myndighedsafdelingens håndtering af underretninger er fastsat i lovgivningen. Når myndighedsafdelingen modtager en underretning om bekymrende eller grænseoverskridende adfærd hos et barn, skal myndighedsrådgiver tage stilling til, om barnet har behov for særlig støtte. De indsatser, der sættes i gang, kan være forskellige fra sag til sag alt efter adfærdens karakter, alvorsgrad og omfang samt barnets samlede situation.

Fasthold en normal hverdag under og efter en sag

Når et barn har udvist seksuelt bekymrende eller grænseoverskridende adfærd, skal du som fagperson yde omsorg og understøtte en velkendt og tryk hverdag for alle involverede børn.

Børnene hjælpes som udgangspunkt bedst ved så vidt muligt at fastholde deres hverdag i børnefællesskaber – i dagtilbud, i skolen, i fritidsaktiviteter osv. Hensigten er at forebygge isolation og mobning og at sikre, at børnene er så trygge som muligt.

Det kan være nødvendigt i en periode at skærme det barn, som har udvist grænseoverskridende adfærd. Det er vigtigt, at det at skærme ikke fører til eksklusion af barnet fra fællesskaber, og at det tilrettelægges under hensyn til barnets alder, modenhed og funktionsniveau. Sideløbende bør der arbejdes aktivt med barnet for at forebygge, at grænseoverskridende adfærd sker igen og for at kunne lempe at skærme barnet på sigt.

I særlige tilfælde kan det være nødvendigt at henvise et barn til et andet pasnings- eller skoletilbud. Det er en faglig vurdering fra sag til sag, hvordan du hjælper alle de involverede børn og unge bedst muligt.



Vær tilgængelig og åben i dialogen

I sager, hvor der har været flere børn fra samme dagtilbud eller skole involveret i grænseoverskridende adfærd, kan børnene være stærkt påvirkede. Det er helt naturligt, at børnene kan have behov for at tale med hinanden og med de voksne om det, der er sket. Børn skal tages alvorligt. Det er derfor vigtigt, at du som fagperson forbereder dig på, hvordan du bedst muligt svarer på udsagn eller spørgsmål fra børnene.

Den voksnes reaktion sender et signal til børnegruppen om, hvordan den voksne forholder sig til det skete: Er du åben, tydelig, tilgængelig og empatisk i din måde at håndtere spørgsmål på? Børn spejler bekymring og ængstelse fra de voksne og reagerer derefter. Vær derfor opmærksom på ikke at komme til at lukke ned, blive utilpas eller afvisende i dialogen.



Når et barn udviser grænseoverskridende adfærd, kan du som fagperson opleve stærke reaktioner og splittelse blandt børnene, men også i forældregruppen. Der kan opstå rygtedannelse og holdninger til, hvem der har gjort hvad, og hvad konsekvensen burde være. Der kan opstå stigmatisering af barnet og dets forældre. Det håndteres bedst ved tydelig kommunikation og gennemsigtighed om de tiltag, der iværksættes, samt tilbud om en åben dør til spørgsmål hos ledelsen, fagpersoner eller øvrige centrale nøglepersoner.

Det er ikke hensigtsmæssigt at overlade svar til børnefællesskaber eller bevidst at overhøre spørgsmål eller kommentarer. Børnene vil da i stedet kunne skabe endnu flere historier – måske historier, der ikke har hold i realiteterne.

Er seksuelt grænseoverskridende adfærd sket i et børnefælleskab, er det hensigtsmæssigt, at de voksne adresserer hændelsen med hele børnegruppen på en måde, hvor I tager sagen alvorligt og signalerer, at de voksne er rolige, og at I drager omsorg for de børn, der er involveret og for resten af børnegruppen.

Ofte vil de involverede børn kunne møde hinanden igen, eksempelvis på stuen i børnehaven, i skolegården eller rundt omkring i byen. Det er centralt, at der bliver snakket med børnene om, hvordan et sådant møde kan forløbe, og hvad det evt. kan sætte i gang af følelser.



Iværksæt en fælles indsats, hvor medarbejdere og ledere lægger en plan for:

Barnet/børnegruppen

- ▶ Hvem sørger for at fastholde en tryk og velkendt hverdag for alle involverede børn?
- ▶ Hvem informerer de involverede børn om, hvad der bliver sagt til den øvrige børnegruppe, og hvordan gøres det på en god måde?
- ▶ Hvem taler med de øvrige børn i gruppen/på stuen/i klassen? Hvad skal der siges og hvordan?
- ▶ Hvordan støttes det barn, der har udvist grænseoverskridende adfærd, på en nænsom og ikke-ekskluderende måde, som tager hensyn til alder og funktionsniveau?
- ▶ Hvordan tilføres både barnet og gruppen læring for at forebygge yderligere hændelser?

Forældregruppen

- ▶ Hvem taler med de involverede forældre og hvornår? Hvad er vigtigt at få sagt, og hvad kan siges ift. tavshedspligten?
- ▶ Hvilken besked gives til den øvrige forældregruppe, og hvem gør det?

Personalegruppen

- ▶ Hvad melder ledelsen ud til resten af personalegruppen?
- ▶ Hvilket behov ser ledelsen for støtte eller supervision af de fagpersoner, der arbejder med børnene?
- ▶ Af hvem og hvordan samles der op på de erfaringer, sagen har udløst (perspektiver på opsporing, sikkerhed, kompetenceudvikling, tværfagligt samarbejde etc.)?

Justering af den pædagogiske praksis

Dette afsnit indeholder forslag til, hvordan du kan justere i din pædagogiske praksis og arbejde aktivt med at sikre, at der ikke sker seksuelle grænseoverskridelser blandt børn, eller at en uhensigtsmæssig seksuel adfærd eller kultur udvikler sig. Afsnittet giver desuden inspiration til, hvordan I kan sætte fokus på emnet på arbejdspladsen.

Børn færdes i mange forskellige fællesskaber både fysisk og digitalt. I de fællesskaber eksisterer der forskellige interesser, normer og kulturer, der definerer, hvordan man er sammen. I mange fællesskaber er det de voksne, der sætter rammerne. Men der opstår også fællesskaber blandt børn i legehuse, i klubber/kliker eller på nettet, hvor samtaler, lege eller ritualer kan udvikle sig seksualiserende og grænseoverskridende, fordi der ikke er en tydelig beskyttelse, omsorg og guidning fra voksne.

Som fagperson bør du derfor have løbende fokus på børns måder at være sammen på, understøtte positive børnefællesskaber og ikke kun justere i praksis, når du er bekymret for adfærden hos et barn eller en børnegruppe. En måde at arbejde med et barn eller en børnegruppe på, er at understøtte hensigtsmæssige rammer for børns samvær og at styrke de enkelte børns evne til at sætte grænser.

Understøt positive rammer for samvær

Som fagperson har du ansvar for at understøtte en god og sund samværskultur for børn i dagtilbuddet, på skolen mv. Det kan være at opsætte rammer for brugen af sociale medier, mobbepolitik, eller hvordan man taler til hinanden. Rammerne kan være målrettet alle børn, men kan også målrettes en specifik børnegruppe, hvis der opstår bekymrende adfærd. Det er vigtigt, at rammerne tilpasses børnenes alder, udvikling eller særlige udfordringer, og at du arbejder aktivt med, at måden, I taler til hinanden på eller agerer på de sociale medier, bliver en integreret del af børnefællesskabet. Der kan være behov for at justere i de opstillede rammer løbende afhængigt af konkrete problemstillinger eller børnegrupper.

Styrk det enkelte barn

Når du har fokus på at styrke det enkelte barn, arbejder du aktivt med at styrke barnets evne til at kende, forstå og give udtryk for egne grænser, så barnet kan indgå i relationer med andre uden at blive krænket eller at overskride andres grænser (Zeuthen og Hagelskjær, 2013). Arbejdet med at styrke det enkelte barn bør afstemmes, så det passer til barnets alder og udviklingsniveau.

Når du arbejder aktivt med at forebygge bekymrende eller grænseoverskridende adfærd blandt børn, skal du være opmærksom på, at børn skal have plads og rum til at udforske deres seksualitet. Det er en helt central del af et barns seksuelle udvikling at afprøve sig selv i relation til andre og gøre sig sine egne seksuelle erfaringer. Det er derfor vigtigt, at du som fagperson giver plads til, at børn og unge gør sig deres egne erfaringer, og at du ikke opstiller uhensigtsmæssige rammer og regler (Socialstyrelsen, 2020, s. 24).



Eksempler på temaer, som der kan arbejdes med i en pædagogisk praksis:

- ▶ Grænsesætning, egne og andres grænser, forskellige grænser
- ▶ Din og min krop, retten til egen krop, samtykke
- ▶ Gode og dårlige hemmeligheder
- ▶ Adfærd, måder vi er sammen på, sprog
- ▶ Digital adfærd
- ▶ Fokus i seksualundervisning eller pædagogiske lærerplaner
- ▶ Muligheder for rådgivning for børn og unge

(Socialstyrelsen, 2020, s. 24.)



Sæt fælles fokus på emnet på arbejdspladsen

Børn med seksuelt bekymrende eller grænseoverskridende adfærd kan være et svært og tabuiseret emne. Netop derfor bør I som arbejdsplads forholde jer fælles og åbent til, at der kan ske seksuelt grænseoverskridende adfærd blandt børn på jeres skole eller i jeres dagtilbud. Det giver jer bedre forudsætninger for at drøfte, hvordan I arbejder med at forebygge, opdage og reagere hensigtsmæssigt på seksuelt grænseoverskridende adfærd.

Eksempler på, hvordan I kan sætte fokus på emnet på jeres arbejdsplads og styrke fokus på børns seksuelle adfærd, kan være:

- ▶ Tag en fælles faglig drøftelse på tværs af medarbejdere og ledere om, hvordan I på jeres arbejdsplads eller i jeres kommune konkret håndterer situationer med børn, der udviser seksuelt bekymrende eller grænseoverskridende adfærd.
- ▶ Gør brug af dialogredskaber til at understøtte den faglige drøftelse i personalegruppen. Eksempelvis den kortfilm, der er tilknyttet dette informationsmateriale, eller det testredskab, der findes på JanusCentrets hjemmeside.
- ▶ Orienter jer løbende i jeres kommunale beredskab/lokale procedurer.
- ▶ Vær opmærksom på fagpersoners behov for støtte eller supervision.

Rådgivning og mere viden

Som fagperson kan du altid henvende dig til myndighedsafdelingen i din kommune for at få rådgivning. Myndighedsafdelingen kan rådgive dig om din bekymring, og om du skal sende en underretning.

En række organisationer har desuden udviklet fagligt materiale eller tilbyder rådgivning til fagpersoner om arbejdet med børn og unge med seksuelt bekymrende eller grænseoverskridende adfærd:

- ▶ Den nationale videns- og specialrådgivningsorganisation (VISO) tilbyder rådgivning i enkelt- og gruppesager til fagpersoner om børn eller unge, der udviser seksuelt bekymrende eller grænseoverskridende adfærd. www.socialstyrelsen.dk/viso
- ▶ Behandlingscentrene Fønix Hovedstaden, Fønix Midt, Fønix Sjælland, Fønix Syd og SEBA tilbyder supervision og rådgivning til fagpersoner om børn og unge, der udviser seksuelt bekymrende eller grænseoverskridende adfærd. Centrene er tilknyttet De Danske Børnehuse. www.boernehuse.dk
- ▶ Sex og samfund tilbyder blandt andet seksualundervisning til skoler og specialområdet og kurser i at arbejde med børns trivsel og udvikling ift. køn, krop og seksualitet til pædagogisk personale i dagtilbud. www.sexogsamfund.dk
- ▶ Red Barnet har udviklet en række materialer til fagpersoner i skole og dagtilbud med fokus på at forebygge vold og seksuelle overgreb. www.redbarnet.dk
- ▶ På Danmarks læringsportal (EMU) findes inspirationsmateriale til at sætte fokus på køn, seksualitet, grænser og rettigheder i faget 'Sundheds- og seksualundervisning og familiekundskab'. www.emu.dk
- ▶ På Danmarks Læringsportal (EMU) kan fagpersoner i dagtilbud finde inspiration til arbejdet med den styrkede pædagogiske læreplan. Her findes blandt andet materiale til at sætte fokus på at understøtte børns sociale og personlige udvikling. www.emu.dk
- ▶ På www.forebygseksuelleovergreb.dk findes viden og inspiration til fagpersoner, der arbejder med børn og unge med handicap, om sund seksualitet, og hvordan man både viser sine egne grænser og respekterer andres.
- ▶ På Red Barnets oplysningssite CTRL ctrl.redbarnet.dk kan børn og unge med seksuelle tanker om børn søge rådgivning

Litteratur

- ▶ Christensen, M. & Warming, H. (2009). *Tillid i socialt og pædagogisk arbejde med udsatte børn og unge*. København: Akademisk Forlag.
- ▶ Dyer, C. (2020). Lokaliseret d. 4. juli 2022 på www.gov.scot/publications/expert-group-preventing-sexual-offending-involving-children-young-people-prevention-responses-harmful-sexual-behaviour-children-young-people/
- ▶ JanusCentret (2019). *Center for børn og unge mellem 4 og 18 år med seksuelt bekymrende eller seksuelt krænkende adfærd – Statusrapport – XVI 2003-2018*. Lokaliseret d. 4. juli 2022 på www.januscentret.dk/wp-content/uploads/2020/05/Statusrapport2003-2018.pdf
- ▶ JanusCentret (2022a). *Bekymringsbarometer – En guide til at identificere, vurdere og reagere på børns seksuelle adfærd*. Lokaliseret d. 16. juni 2022 på: www.januscentret.dk/bekymringsbarometer
- ▶ JanusCentret (2022b). *JanusCentrets statusrapport – XVIII 2003-2021*. Lokaliseret d. 4. juli 2022 på www.januscentret.dk/wp-content/uploads/2022/04/Statusrapport-JanusCentret-2003-2021.pdf
- ▶ Killen, K. (2005). *Omsorgssvigt er alles ansvar*. København: Hans Reitzels forlag.
- ▶ Oldrup et. al. (2016). *Vold og seksuelle overgreb mod børn og unge i Danmark 2016*. København. SFI.
- ▶ Ottosen, M. H., & Henze-Pedersen, S. (2021). *Fysisk vold og seksuelle overgreb mod børn – En vidensopsamling*. København: VIVE – Det Nationale Forsknings- og Analysecenter for Velfærd.
- ▶ Projekt deSHAME (2018). *Unge erfaringer med digitale sexkrænkelser – Resumé af danske resultater*. Lokaliseret d. 4. juli 2022 på redbarnet.dk/media/4065/deshame-unges-erfaringer-med-digitale-sexkraenkelse-red-barnet.pdf
- ▶ Socialstyrelsen (2014). *Den professionelle tvivl – Tegn og reaktioner på seksuelle overgreb mod børn og unge*. Odense: Socialstyrelsen.
- ▶ Socialstyrelsen (2019). *Analyse af kommunernes praksis på overgrebsområdet*. Rapport udarbejdet af Deloitte for Socialstyrelsen. Odense: Socialstyrelsen.
- ▶ Socialstyrelsen (2020). *Guide til kommunale beredskaber*. Odense: Socialstyrelsen.
- ▶ Socialstyrelsen (2021). *Vidensopsamling om børn og unge med seksuelt bekymrende eller krænkende adfærd – februar 2021*. Odense: Socialstyrelsen.
- ▶ Warming, H. (2011). *Børneperspektiver*. København: Akademisk Forlag.
- ▶ Zeuthen, K. & Hagelskjær, M. J. (2013). Prevention of Child Sexual Abuse – analysis and discussion of the field. *Journal of Child Sexual Abuse*, 22(6), 742-760.
- ▶ Øvreide, H. (2009). *At tale med børn. Metodiske samtaler med børn i svære livssituationer*. København: Hans Reitzels forlag.



Socialstyrelsen

Socialstyrelsen
Edisonvej 1
5000 Odense C
Tlf.: 72 42 37 00

www.socialstyrelsen.dk